

# PUMIN JALOSTUKSEN TAVOITEOHJELMA



## PUMIN JALOSTUKSEN TAVOITEOHJELMA JA PEVISA

Hyväksytty rotujärjestön yleiskokouksessa 25.2.2012

Kennelliiton hallitus hyväksynyt 7.2.2013

Tehty SKL:n edellyttämät korjaukset 30.12.2012

Voimassa 2013–17

## Sisällysluettelo

1 YHTEENVETO.....	4
2 RODUN TAUSTA.....	6
2.1 Pumin alkuperä .....	6
2.2 Pumin ensimmäinen rotumääritelmä (Anghi Csaba, 1935) .....	7
2.3 Pumin alkutaival Suomessa.....	7
2.4 Pumin käyttötarkoitus .....	8
2.5 Pumin jalostuksen alkutaival tärkeimmissä kasvatusmaissa.....	8
3. JÄRJESTÖORGANISAATIO JA SEN HISTORIA .....	11
4 RODUN NYKYTILANNE .....	13
4.1 Populaation rakenne ja jalostuspohja .....	13
4.1.1 Populaation rakenne ja sukusiitos .....	17
Sukusiitos .....	17
4.1.2 Jalostuspohja .....	19
Tehollinen populaatiokoko .....	19
4.1.3 Rodun populaatiot muissa maissa.....	23
4.1.4 Yhteenveto populaation rakenteesta ja jalostuspohjasta .....	24
4.2 Luonne ja käyttäytyminen sekä käyttöominaisuudet .....	24
4.2.1 Rotumääritelmän maininnat luonteesta ja käyttäytymisestä sekä rodun käyttötarkoituksesta .....	24
4.2.2 Jakautuminen näyttely- ja käyttölinjoihin .....	26
4.2.3 PEVISA-ohjelmaan sisällytetty luonteen ja käyttäytymisen ja/tai käyttöominaisuuksien testaus ja/tai kuvaus .....	26
4.2.4 Luonne ja käyttäytyminen päivittäistilanteissa .....	26
Luonnetestit pumeilla .....	26
MH-Kuvaus .....	31
MH-kuvausten tuloksia os-alueittain.....	31
4.2.5 Käyttö- ja koeominaisuudet .....	33
4.2.6 Käyttäytyminen kotona sekä lisääntymiskäyttäytyminen .....	35
4.2.7 Yhteenveto rodun käyttäytymisen ja luonteen keskeisimmistä ongelmakohtista.....	36
4.3 TERVEYS JA LISÄÄNTYMINEN .....	36
4.3.1 PEVISA-ohjelmaan sisällytetyt sairaudet.....	36
Yleisimmät perinnölliset silmäsairaudet.....	39
4.3.2 Muut rodulla todetut merkittävät sairaudet.....	41
Muut Suomessa pumeilla todetut merkittävät sairaudet ja viat .....	41

4.3.3 Yleisimmät kuolinsyyt.....	44
4.3.4 Lisääntyminen.....	45
4.3.5 Sairauksille ja lisääntymisongelmille altistavat anatomiset piirteet.....	45
4.3.6 Yhteenveto rodun keskeisimmistä ongelmista terveydessä ja lisääntymisessä.....	45
4.4. Ulkomuoto.....	46
4.4.1 Rotumääritelmä.....	46
4.4.2 Näyttelyt ja jalostustarkastukset.....	49
4.4.3 Ulkomuoto ja rodun käyttötarkoitus.....	49
4.4.4 Yhteenveto rodun keskeisimmistä ulkomuoto- ja rakenneongelmista.....	50
5. YHTEEVETO AIEMMAN JALOSTUKSEN TAVOITEOHJELMAN TOTEUTUMISESTA.....	51
5.1 Käytettävien jalostuskoirien taso.....	51
5.2 Aiemman jalostuksen tavoiteohjelman toteutuminen.....	56
6 JALOSTUKSEN TAVOITTEET JA TOTEUTUS.....	57
6.1 Jalostuksen tavoitteet.....	57
6.2. Suositukset jalostuskoirille ja yhdistelmille.....	58
6.3 Rotujärjestön toimenpiteet.....	59
6.4 Uhat ja mahdollisuudet sekä varautuminen ongelmiin.....	60
6.5 Toimintasuunnitelma ja tavoiteohjelman seuranta.....	63
6.6 Tavoiteohjelman toteutuksen seuranta.....	63
7. LÄHTEET.....	64
8. LIITTEET.....	64
Pumin JTO vuosille 2006–2011.....	65

## 1 YHTEENVETO

Pumin kehityksen alku ajoittuu 1700-luvulle, jolloin Saksasta Unkariin tuotujen lammaslaumojen mukana tulleet koirat alkoivat sekoittua alkuperäisten pulien kanssa. Pumi kehittyi puleista ja niihin sekoittuneista ranskalaisista ja saksalaisista paimenkoirista. Ensimmäisen kerran pumia pidettiin rotuna vuonna 1920. Csaba Anghi suositteli pumin tieteelliseksi nimeksi *Canis familiaris ovilis villosus terrarius*. Tämä nimi hyväksyttiin virallisesti vuonna 1935. Samana vuonna hän kirjoitti pumille ensimmäisen virallisen rotumääritelmän.

Ensimmäiset pumit on tuotettu maahamme vuonna 1973 Unkarista; kaksi narttua, Mocskos Darazs ja Mocskos Dajka, sekä yksi uros, Garanci Tücsök. Samana vuonna syntyivät ensimmäiset pentueet. Jalostukseen merkittävästi vaikuttanut uros Csillebérci Gazsi Roccó tuotiin 1974 ja fakonvärinen uros Sziki Ijjász sekä kaksi narttua Mocskos Göndör Babuci ja Kutjavári Fitos (myöskin fako) tuotiin 1976. Nämä seitsemän tuontikoira olivat suomalaisen ja samalla myös pohjoismaisen pumin kasvatustyön perusta. Karanteenirajojen avauduttua on Suomeen tuotu jatkuvasti uutta siitosmateriaalia ja se on vaikuttanut positiivisesti rodun elinvoimaisuuteen. Maailmanlaajuisesti on erisukuisia pumeja kuitenkin vähän tarjolla ja tämä on yksi suurimpia haasteita rodun kasvatustyössä.

Alkuperältään pumi on työkoira, jota on käytetty lampaiden paimenuksessa ja karjan kokoamisessa sekä pihavahtina ja rottien ja jyräjien hävittäjänä. Nykyään pumi on monipuolinen seura- ja harrastuskoira. Pumien kanssa harrastetaan mm. agilityä, tokoa ja paimennusta ja näyttelykoiranakin se on kohtuullisen suosittu.

Nykypäivän jalostuksessa pyritään käyttämään mahdollisimman erisukuisia koiria, jotta rotu pysyisi elinvoimaisena. Sukusiitosaste useimmissa pentueissa on 0- 3 %:n välillä ja sukukatkerrointa on alettu huomioida siitosyhdistelmiä laadittaessa.

Pumi ei ole maailmanlaajuisesti yleinen rotu, vaikka pumeja on levinnyt laajalti eri puolille maailmaa jopa Australiaa ja Japania myöten. Suomessa on toiseksi suurin pumikanta Unkarin jälkeen. Pumeja on rekisteröity Suomessa vuosittain vuodesta 1973 lähtien. Pumeja rekisteröidään vuosittain noin 80 yksilöä, vuosittainen määrä on vaihdellut alkuaikojen muutaman yksilön ja huippuvuoden 177 kpl:n välissä. Vuosien 2001–2011 välisenä aikana Suomessa on käytetty jalostukseen 187 pumia, joista uroksia 82 ja narttuja 105. Pumin kasvattajia on Suomessa ollut yhteensä 55 viimeisten kahdenkymmenen vuoden aikana.

Suomessa pumien lonkkia on tutkittu jo 1980-luvulla, mutta virallisia lausuntotuloksia on saatavilla vasta vuodesta 1989 alkaen. Pumin PEVISAssa on ollut kuvauspakko jalostukseen käytettäville pumeille vuodesta 1996 ja uudessa PEVISAssa on lonkkakuvauspakon lisäksi silmäpeilauspakko. Pumeille tehdään paljon myös PEVISAan kuulumattomia terveystutkimuksia, kuten polvien tutkimista ja kyynärniveliä kuvausta.

*PEVISA , joka astuu voimaan 1.1.2013: Jalostukseen käytettävien koirien tulee olla virallisesti lonkkakuvattu ja silmäpeilattu ennen astutushetkeä. silmäpeilaustulos on voimassa 36 kk.*

Pumin terveydellisiksi ongelmiksi ovat nousseet rakenteellisten ongelmien lisäksi erilaiset autoimmuunisairaudet, kuten Addisonin tauti ja Cushingin tauti. Eosinofiilistä Granuloomaa esiintyy edelleen, samoin kilpirauhasen vajaatoimintaa. Eri silmäsairauksia on löytynyt silmätutkimuksissa sen verran, että on katsottu aiheelliseksi saada PEVISAan silmäpeilauspakko. Hammaspuutoksia esiintyy jonkin verran ja hammaspuutoksiin tulisi kiinnittää lisää huomiota, kuten myös purentavikoihin. Häntämutkia esiintyy myös jonkin verran, samoin kuin kivesvikaakin, karvatupen kehityshäiriötä ja selkänikaman sakralisaatiota.

Unkarinpaimenkoirat ry:n pumia koskevan jalostusohjesäännön yleiset vaatimukset pitävät sisällään seuraavaa:

*Siitoskoiran alaikäraja siitokseen käytettäessä on 24 kk. Nartun siitokseen käyttöä pitää harkita sen täytettyä kahdeksan vuotta. Jalostuskoirille tulee olla suoritettuna PEVISA:n vaatimat terveystutkimukset. Jalostuskoirien tulee olla jalostustarkastettu ja hyväksytty siitokseen käytettäväksi tai vaihtoehtoisesti niiltä löytyy kahdelta eri tuomarilta virallisesta koiranäyttelystä*

*saatu laatuarvostelu H, joista toinen on saatu koiran täytettyä 24 kk. Yhtä urosta tulisi käyttää Suomessa siitokseen enintään viisi (5) kertaa. Koiraa jolla on huonommat lonkat kuin C, ei tulisi käyttää siitokseen. Jos on olemassa jokin sellainen syy, että on aiheellista käyttää D-lonkkaista koiraa siitokseen, tulee tähän anoa poikkeuslupa jalostustoimikunnalta ja anomukseen tulee perusteellisesti perustella poikkeusluvan syyt. E-lonkkaista koiraa ei kuitenkaan suositella käytettäväksi siitokseen.*

Koska viimeisen jalostuksen tavoiteohjelman voimassaoloaikana on käytetty lonkkanivelen kasvuhäiriöisiä yksilöitä siitokseen, esim. koiraa jonka lonkkavian aste on E, on katsottu aiheelliseksi laittaa jalostusohjeeseen raja-arvo.

## 2 RODUN TAUSTA

### 2.1 Pumin alkuperä

Pumia ei pidetä muinaista alkuperää olevana unkarilaisena paimenkoirana. Pumi, pulin alatyyppejä, kehittyi spontaanisti puleista, joihin oli sekoittunut ranskalaisia ja saksalaisia paimenkoiria. Pumi ei siis ole syntynyt suunnitellun rodun jalostuksen lopputuloksena. Ensimmäisen kerran pumia pidettiin erillisenä rotuna vuonna 1920.

Pumin kehityksen alku ajoittuu luultavasti 1700-luvulle, jolloin Saksasta Unkariin tuotujen lammaslammasten mukana tulleet koirat alkoivat sekoittua alkuperäisten pulien kanssa. Ei kestänyt kauan, kun nämä pienikokoiset paimenkoirat jo kulkivat ”transdanubialaisten” paimenten rinnalla. Nämä paimenkoirat olivat kaukana puleista sekä ulkonäöltään että luonteiltaan. Nykyään nämä erot ilmenevät keskipitkässä turkissa, pitkänomaisessa kuonossa, liikkuvissa korvissa, korkeammalle kiinnittyneessä ja avoimemmassa hännässä sekä eloisammassa luonteessa verrattuna puliin. Vaikka pumi koirarodun nimenä löytyy kirjallisuudesta jo vuodelta 1795, ne tunnettiin vielä puleina pitkän aikaa.

Pulin ja pumin eriytymisen alkuaikoina oli epätietoisuutta pumin rodun nimen tiimoilta ja ne sekoitettiin keskenään aina 1920-luvulle asti. Se, että rotujen nimet muistuttavat toisiaan voi myös tarkoittaa rotujen läheistä suhdetta. Kahden vuosisadan aikana syntyi monta teoriaa rodun nimen alkuperästä, yleisimmin hyväksytyksi oli Otto Hermannin laatima, joka väitti nimen johtuvan pomerianin lyhennyksestä nimestä pommi, pohjautuen näiden rotujen väliseen yhteyteen. Tämän teorian hyväksyi myös Emil Raitsits, mutta Csaba Anghi asetti sen myöhemmin kyseenalaiseksi. Kaikkien näiden teorioiden vuoksi on nimen alkuperä edelleen epäselvä. Vain yksi asia on varma; Raitsits tarkkaili rodun ensimmäisiä askelia kohti sen aseman lujittumista ja tunnustamista lähes vuosisata sitten ja on hänen ansiotaan, että tämä teoria on laajalti tunnustettu.

Geza Buzzi, Béla Kerpely, Luchyf (peitenimi), Károly Monostory ja István Nagy aloittivat ammatillisen väittelyn unkarilaisten paimenkoirien nimistä ja tunnusmerkeistä, ja he yrittivät selvittää tätä puli-pumi- ja komondor-kuvasz- aiheiden sekavaa vyyhtiä viime vuosisadan vaihteen arvovaltaisen karjanhoitojulkaisun sivuilla vuodesta 1907 lähtien. Raitsits, arvostettu tutkija ja kirjailija kynologian saralla, kiinnitti erittäin paljon huomiota unkarilaisiin paimenkoirarotuihin uransa alkuaikoina ja hän otti osaa pitkälliseen väittelyyn juuri ennen ensimmäistä maailman sota.

Pitkän aikaa Raitsitskin puhui kahdentyypisistä pulista, joilla oli eriasentoiset korvat. Vasta myöhemmin, Sandór Lovassyn kirjoittaman artikkelin, tuntui hänen ajatuksensa kahden erillisen paimenkoiratyyppin olemassa olosta muotoutuvan lopullisesti. Vuonna 1919 Lovassy kirjoitti pumista pulin erillisenä alatyypinä, joka oli erityisesti tunnusomaista Somogyn ja Zala seuduilla. Perustuen Lovassyn ja hänen itsensä tutkimuksiin, Raitsits sai ensimmäisen kerran Unkarin Kennelliiton kiinnittämään huomion tähän pieneen transanubialaiseen paimenkoiraan vuonna 1921 ja pian luetteloi unkarilaisten paimenkoirien kantakirjaan tyyppillisiä tämän rodun edustajia.

Raitsitsin rotua kohtaan tuntemaan kiinnostuksen sekä jatkuvien unkarilaisille kasvattajille ja koirien omistajille osoitettujen anomusten ansiosta pumeja alkoi olla esillä vuosittaisissa kansallisissa koiranäyttelyissä. ensin pulin alueellisena alatyypinä ja vuodesta 1923 lähtien omana rotuna. Rotumäärittelmään liittyvä epätietoisuus kuitenkin jatkui pitkän aikaa ja siihen selvästi vaikutti 20.8.1923 pidetyn näyttelyn luettelo, johon oli kirjattu kaksi standardipumia ja yksi minipumi. Ammattimaisen pumin kasvatuksen perusta luotiin Raitsitsin 1924 kirjoittamassa kirjassa ”Unkarilaiset paimenkoirat”, jossa julkaistiin ensimmäinen täsmällinen rotumäärittelmä. Vuoden 1928 alkuun mennessä oli rekisteröity jo 81 koiraa. pääasiassa korkeasti palkituista kenneleistä Állatkert, Délilbáb, Feldivék, Hotobágy, Pardon, Tétényi ja Zsenyei. Monilla näiden kenneleiden koirista oli jo kolmen sukupolven sukutaulut.

Ensimmäiset viittaukset pulin ja pumin välisiin eroihin voidaan löytää Raitsitsin kirjasta vuodelta 1924, mutta vasta Anghi - Raitsitsin kollega ja henkinen manttelinperijä - laittoi painoa sille tosiasialle, että suotuisten rotujen sekoittumisen ansiosta pumissa on runsaasti terrieriä. Tämä ei ilmene ainoastaan selvästi erotettavissa olevista piirteistä pumin ulkonäössä, vaan se myös määrää pumin olemusta ja luonnetta laajentaen pumin hyödyntämisaluetta. Anghi kiinnitti niin paljon huomiota tähän ominaisuuteen, että hän suosittelee pumin tieteelliseksi nimeksi *Canis familiaris ovilis villosus terrarius* (ovilis=paimentava, villosus=karvainen ja terrarius=terrierimäinen). Tämä nimi hyväksyttiin virallisesti vuonna 1935. Saman vuonna hän kirjoitti pumille ensimmäisen virallisen rotumääritelmän.

## 2.2 Pumin ensimmäinen rotumääritelmä (Anghi Csaba, 1935)

Koko --- 15 pistettä

Urokset 40-45 cm ja 50-55 cm 10 pistettä, 45-50 cm 15 pistettä, nartut 5 cm pienempiä.

Väri --- 10 pistettä

Mikä tahansa yhtenäinen väri 10 pistettä. Merkit rinnassa tai tassuissa, käänteisesti suhteessa merkin kokoon 0-5 pistettä. Epäyhtenäinen väri - hylkäävä virhe.

Pään karvapeite --- 5 pistettä

Rungon karvapeite --- 5 pistettä

Raajojen karvapeite --- 5 pistettä

Pään, rungon ja raajojen karvapeite arvostellaan kuten pulilla. Kuitenkin pumilla lyhyempi turkki on suositeltavaa ja silmien edessä ei saa olla karvaa. Tassujen karva ei saa olla liian pitkää.

Korvat, keskikorkealle asettuneet --- 15 pistettä

Pystyt, yläosasta eteenpäin taipuvat korvat 15 pistettä. Pystyt korvat, liian raskaat - mitä matalammalta korvat taipuvat, sitä vähemmän pisteitä 0-10 pistettä. Luppakorvat - hylkäävä virhe.

Häntä --- 5 pistettä

Sama arvostelu kuin pulilla. Typistetty häntä, joka on suunnilleen nyrkin kokoinen, ei ole virhe! Hännän puuttuminen (syntymästä asti) tai nyrkin kokoa pienemmäksi typistetty häntä 0 pistettä.

Kirsu --- 5 pistettä

Huulet --- 5 pistettä

Tassut --- 10 pistettä

Kynnet --- 5 pistettä

Pään muoto --- 5 pistettä

Silmät, kirsu huulet, tassut ja kynnet sekä pään muotoa tulisi arvostella pulin rotumääritelmän mukaisesti, paitsi että pumilla on aavistuksen pidempi kuono-osa. Muu kuin saksipurenta (nykyään käytetään ilmaisua leikkaava purenta) - hylkäävä virhe.

Raajat --- 10 pistettä

Verrattuna rinnan syvyyteen pumin raajat voivat olla jonkun verran pidemmät ja niiden alla on enemmän tilaa kuin pulilla.

Yleisvaikutelma (luonne, mittasuhteet, siistiminen jne.) --- 35 pistettä

Maksimipisteet --- 140 pistettä.

## 2.3 Pumin alkutaival Suomessa

Ensimmäiset pumit on tuotettu maahamme vuonna 1973 Unkarista; kaksi narttua, Mocskos Darazs ja Mocskos Dajka, sekä yksi uros, Garanci Tücsök. Tuottajina olivat Liisa Jokinen, kennel Pajkos ja Marjatta Jääskeläinen, kennel Kilvan. Samana vuonna syntyivät ensimmäiset pentueet. Jalostukseen merkittävästi vaikuttanut uros Csillebérci Gazsi Roccó tuotiin 1974 ja fakonvärinen uros Sziki Ijjász sekä kaksi narttua Mockos Göndör Babuci ja Kutjavári Fitos (myöskin fako) tuotiin 1976. Mocskos Göndör Babucin toi Pajkos kennel ja loput Kilvan kennel. Nämä seitsemän tuontikoiraa olivat suomalaisen ja samalla myös pohjoismaisen pumin kasvatustyön perusta.

Seuraavat tuonnit olivat vasta vuonna 1985 uros Kisalföldi Aku Cigany, om. Marjatta Jääskeläinen (kennel Kilvan), Arja Kinnunen (nyk. Lankinen, kennel Eber-Formas) ja Anne Saarinen, ja narttu Kutjavári Önzö, om. Aune Koski (kennel Pihatuvan).

1990-luvun alussa Suomessa oli suuri pula jalostukseen käytettävistä erisukuisista koirista. Vaikka koiria tuotettiin Ruotsista, niin ne eivät tuoneet Suomen pumikantaan varsinaisesti mitään uutta, sillä kaikkien ruotsalaispumien takana olivat samat kantakoirat kuin suomalaispumeillakin.

Karanteenin poistuttua vuonna 1989 merkittävimmät tuontiurokset ovat olleet vuonna 1990 saapunut Bujdosó-Úti Hetyke, tuottaja Marjatta Jääskeläinen sekä vuonna 1991 tuotu Cseri-Subás Dudás, tuottajana Anja Räsänen (kennel Ropihkan). Vuonna 1995 Raila Jansson (kennel Rakenlov) tuotti Unkarista harmaan uroksen Mocskos Haver. Näiden tuontien jälkeen on tuonti ollut huomattavasti vilkkaampaa ja maahan on tuotu koiria useasta eri kennelistä, eniten Unkarista, mutta myös muista maista. Valtaosa Suomen pumikannasta polveutuu näistä koirista.

## 2.4 Pumin käyttötarkoitus

Alun perin pumia on käytetty Unkarissa työkoirana lampaiden paimennuksessa ja karjan kokoamisessa, mutta myös pihan vahtikoirana sekä rottien ja jyräjien hävittäjänä. tämän päivän Unkarissakin pumi on muuttunut alkuperäisestä käyttötarkoituksestaan lähinnä seurakoiraksi. Paimennuskilpailut ovat kuitenkin saavuttaneet vankan suosion unkarilaisten pumiharrastajien keskuudessa.

Suomessa pumi on ensisijaisesti seura- ja harrastuskoira. Suomessa pumeja ei ole käytetty paimentamisessa työkoirana, mutta harrastuksena paimentaminen on alkanut saavuttaa suosiota. Harrastuskoirana pumista on moneksi; agilityyn, tottelevaisuuskoulutukseen, palveluskoiralajeihin, koiratanssiin jne. Aina kun uusi harrastusmuoto tulee tunnetuksi, löytyy sieltä melkein heti pumi ohjaajineen kokeilemassa. Pumin käyttöominaisuudet ovat sen luonteenlaadun ja työhalukkuuden vuoksi laajat. Ulkomuodollisesti Suomen pumikanta on korkealaatuinen ja pumeja tavataan lähes jokaisessa koiranäyttelyssä.

## 2.5 Pumin jalostuksen alkutaival tärkeimmissä kasvatusmaissa

### UNKARI

Toisen maailmasodan jälkeen vain kolmesta unkarilaisesta kennelistä on rekisteröity pumin pentueita 1950-luvun loppupuolella. Nämä kennelit ovat Péceli, Pápai ja Csillebérci, joista vain viimeksi mainitussa kasvatettiin pumeja yhtäjaksoisesti toistakymmentä vuotta, Csillebérci-kennelin ohella pumeja kasvatettiin myös Porvai-, Avasi-, Bulcsufalvi- ja Pilisi- kenneleissä lähes koko 1960-luvun ajan. Kutjavári- ja Mocskos- kenneleiden toiminta alkoi 1960-luvun lopulla. Mocskos-kennel on pisimpään toiminut unkarilaiskennel, jossa yhä tänä päivänäkin syntyy pentueita. Mocskos-kennelin lisäksi urauurtavaa ja laaja-alaista kasvatustyötä harjoitettiin Sziki- ja Szépvizér Pusztai- kenneleissä 1970-luvulta aina 1990-luvun alkupuolella saakka (Länger 1996).



Unkarissa käytetyimpiä uroksia olivat Cseri-Subás Róna, Ebugatta Kristály ja Szépvizér Pusztai Gyurija ne ovat myös suomalaiskasvattajille tuttuja, aikakin tuontikoiriemme sukutauluista. Angihazi-kennelin omistama suomalaisuros Rakenlov Jeles Játszó on ollut myös suosittu jalostuskäytössä. Suomessa jalostuskäytössä vierailleet urokset Mocskos Nyertes, Somlyófalvi Pásztor ja Nyírségfia Nyúlbéla mahtuvat myös käytetyimpien urosten joukkoon Unkarissa.

## RUOTSI

Ruotsin ensimmäiset pumit on tuotettu Suomesta 1970-luvun lopulla. Ruotsin ensimmäinen pumin pentue, joka käsitti 3 urosta ja 2 narttua, on rekisteröity vuonna 1980. Pentueen isä oli Csillebérci Gazi Roccó ja emä oli kerman värinen Kilvan Edda. Seuraava pentue rekisteröitiin vasta 1984, ja tästä lähtien pentueita on rekisteröity vuosittain. Vuoden 1987 lopulla syntyi ensimmäinen pentue (10. rekisteröity pentue), jonka molemmat vanhemmat olivat ruotsalaiskasvatteja. Sitä ennen pentueiden vanhemmista jompikumpi tai molemmat olivat joko suomalaiskasvatteja tai Unkarista Suomeen tuotuja pumeja.

### Tuonnit

Ruotsiin tuotiin aluksi pumeja pääasiallisesti Suomesta, mutta viime vuosina pumeja on tuotettu myös muualta, lähinnä Unkarista, Tanskasta, Norjasta, Saksasta ja Hollannista. Ennen vuotta 1989 ulkomailta tuodut koirat on taltioitu Ruotsin Kennelliitossa vain alkuperämaan rekisteritunnuksella. Tämä seikka vaikeuttaa mm. jalostukseen käytettyjen lainaurosten tunnistamista tuontiuoksista.

Ruotsin pumikannan kivijalkana ovat olleet Marjatta Jääskeläiset kasvatit, joita 1970-luvun lopulla ja 1980-luvun alussa tuotiin yhteensä 11 yksilöä: 4 urosta ja 7 narttua. Näiden lisäksi 1980-luvulla Suomasta hankittiin vielä 6 narttua lisää. Vuonna 1995 tuotiin uros Vauhtiwilperti, jonka isä oli Kaskipellon Niityräpelö ja emä unkarilais-syntyinen Borzasszegi Bojtos. Muut suomalaiskasvatit, joita on rekisteröity Ruotsiin vuosi 1997-2004, ovat Karvakorvan Yabadabadoo, Kilvan Seregely, Napos Ravasch ja Napos Unicum, sekä Kilvan L- ja M-pentuja (yhteensä 8).

1980-luvun lopulla Ruotsiin tuli Unkarista kaksi narttua, Benedekhegyi Pásztor Cserfes ja Pusztai Királya Aliz. Näistä vain ensiksi mainittua on käytetty jalostukseen ja sitäkin vain kerran: Kjellberget's C-pentue, joka syntyi 1990. Muut Ruotsiin tuodut pumit ovat usor Affe v Breughels Dreven (Hollannista v. 1999), narttu Honvédhegyi-Raskaörzö Inda-Linda (Unkarista v. 1999), narttu Nina vom Planetenhügel (Saksasta v. 1999), uros Oleg vom Planetenhügel (Saksasta v. 2000), uros Nyírségfia Jámbor (Unkarista Suomen kautta v. 2003), uros Pásztortüz Csillaga Galagonya (Unkarista v. 2004). Näistä jalostuskäytössä ovat olleet kaikki muut paitsi narttu Honvédhegyi-Raskaörzö Inda-Linda.

Ruotsissa on ollut myös jalostuskäytössä suomalaisia lainauroksia (Kaffogó Papzsák, Kaffogó Szürke, Karvakorvan Matyaspince, Karvakorvan Timotei, Mocskos Haver, ja Napos Nemes). Lisäksi Saksaan rekisteröidyllä unkarilaista alkuperää olevalla uroksella Bujdosó-Uti Gallérilla on yksi pentue Ruotsissa.

Ensimmäisen Ruotsissa syntyneen pumin pentueen kasvattaja oli Leena Nordlund, jonka kasvatustyö jäi tähän yhteen ainoaan pentueeseen. Seuraava pumin pentue syntyi neljä vuotta myöhemmin Mysopan's – kennelissä, joka aloitti pumin kasvatuksen vuonna 1984. Ensimmäisen Mysopan's-pentueen isä oli Sziki Ijjász ja emä Kilvan Napos. Mysopan's-pentueita syntyi yhteensä 7, joista viimeisin on syntynyt vuonna 1992. Ruotsin vanhimpiin pumien kasvattajiin lukeutuu edelleen aktiivisesti toimiva Mariell de Marque-kennel, jonka kantakoirat ovat Marjatta

Jääskeläisen kasvattamia Kilvan-pumeja. Ensimmäisen pentueen vanhemmat olivat uros Kilvan Herceg ja narttu Kilvan Nöies Ensimmäisiin pumikenneleihin lukeutuu myös Mohas-kennel, jolla oli vain kaksi pentuetta. Kantanarttu oli Kilvan Moha, jonka tyttäristä Mohas Anyaa ja Mohas Arjaa on käytetty jalostukseen. Kennelit Bagarsjön´s, Kjellberget´s, Stafstugans ja Bennaz´aloittivat pumin kasvatuksen 1980-luvun lopulla ja kaikki neljä toimivat yhä.

Aktiivisiin kasvattajiin lukeutuvat myös kennelit Topamiz ja Akinnaz. Topamiz-kennelin kantanartulla Alenalla (Bagarsjön´s Ebbe- Bella Notte´s Emilia Autumn Rain) on ollut kaksi pentuetta. Ensimmäisen Topamiz-pentueen isä on Bujdosó-Úti Gallér. Topamiz-kennel toi pumiuroksen Affe v Breughels Drevenin Hollannista vuonna 1999. Akinnaz-kennel on aloittanut pumien kasvattamisen Bennaz´-koirilla. Kaksituhatta luvulla seitsemän uutta kenneliä on aloittanut pumin kasvatuksen. Oviksfjällens-kennelissä on ollut vuosina 2001-2004 yhteensä 5 pentuetta, joissa kaikissa on emänä kennelin kantanarttu Pommerac Daxa Dahlia.

### 3. JÄRJESTÖORGANISAATIO JA SEN HISTORIA

Unkarinpaimenkoirat ry:n toiminta alkoi 23.10.1974, jolloin perustettiin Suomen Seura- ja Kääpiökoirayhdistyksen yhteyteen Puli- ja Pumi – niminen alajaosto. Perustavassa kokouksessa olivat läsnä Gunnel Holm, Laura Jauho, Liisa Jokinen, Marjatta Jääskeläinen, Pirkko Kujala, Marita Laitinen, Hans Lehtinen, Irene Papp, Liisa Puutula-Räsänen, Ritva-Kajsa Selander ja Raili Suominen.

23.10.1976 jaoston nimi muutettiin Unkarinpaimenkoirat – alajaostoksi.

1.2.1980 yhdistys hyväksyttiin yhdistysrekisteriin ja nimeksi tuli Unkarinpaimenkoirat ry.

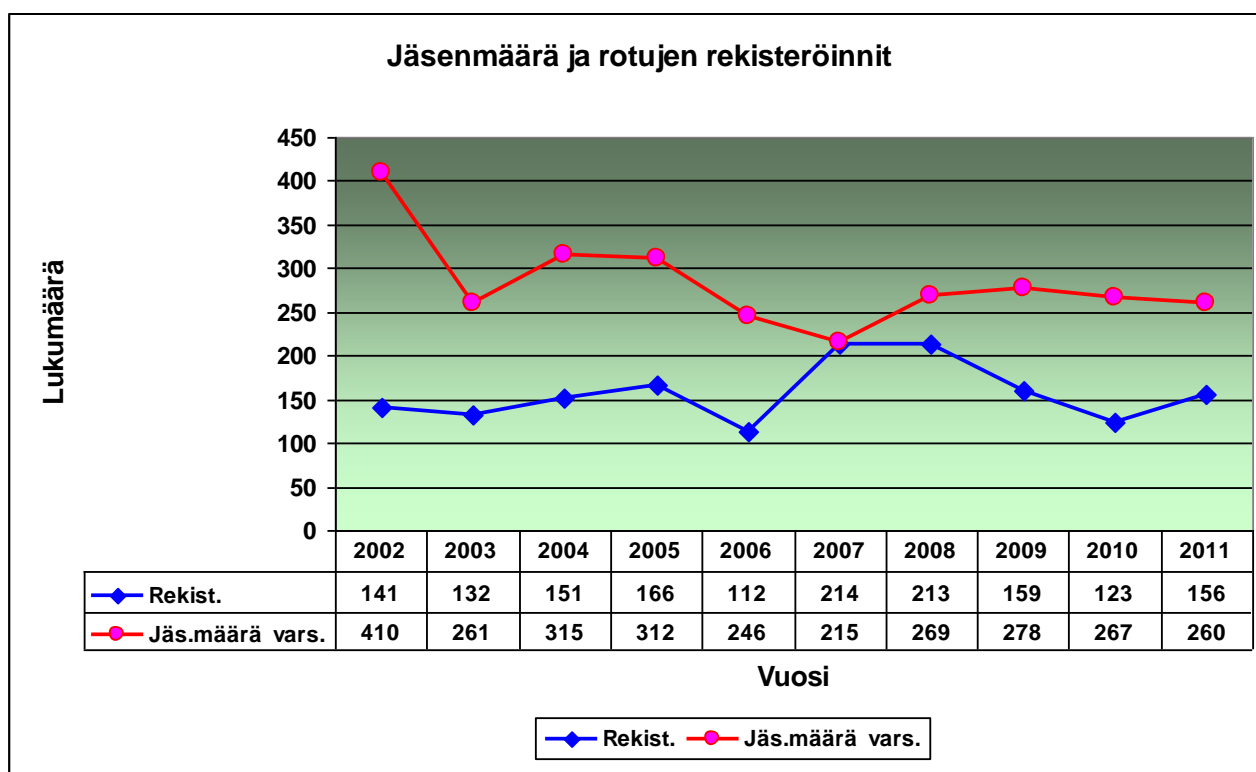
1.10.1985 yhdistyksestä tuli rotua harrastava yhdistys.

23.4.1988 pidetyssä kokouksessa Suomen Kennelliitto – Finska Kennelklubben ry:n valtuusto hyväksyi Unkarinpaimenkoirat ry:n rotujärjestöksi. Rotujärjestömme kotipaikka on Helsinki, mutta sen toiminta käsittää koko maan. Rotujärjestömme tarkoituksena on edistää Suomessa puhdasrotuisten ja terveiden unkarilaisten paimenkoirien (komondor, kuvasz, mudi, puli ja pumi) kasvatusta ja jalostusta sekä niiden käyttöä ja tunnetuksi tekemistä. Järjestömme tekee rotuja tunnetuksi julkaisemalla jäsenlehteä, vuosikirjaa ja rotuesitteitä, ylläpitämällä yhdistyksemme www-sivuja, järjestämällä kursseja, leirejä, näyttelyitä, kokeita ja kilpailuja.

Rotujärjestömme jäsenmäärä vuoden 2011 lopussa oli 294 jäsentä, joista varsinaisia jäseniä oli 260 ja loput jäsenet olivat perhe- ja pentujäseniä. Unkarinpaimenkoirat ry:llä on 4 yhdistysjäsentä: Pulit ry, Pumit ry, Suomen Mudiyhdistys ry ja Suomen Kuvasz-Klubi ry. Vuoden 2011 lopussa Pulit ry:n varsinaisten jäsenten määrä oli 78, Pumit ry:n varsinaisten jäsenten määrä 242, Suomen Mudiyhdistys ry:n varsinaisten jäsenten määrä 73, Suomen Kuvasz-Klubi ry:n varsinaisten jäsenten määrä 30. Rotujärjestön ja yhdistysjäsenien yhteenlaskettu jäsenmäärä oli 683. Yhdistyksen jäsenmäärät sekä unkarinpaimenkoirien rekisteröinnit vuosilta 2002–2011 löytyvät kaaviosta 1.

Unkarinpaimenkoirat ry:ssä on vuosikaudet toiminut jalostustoimikunta, jonka jäsenet on valinnut hallitus. Jalostustoimikuntaan on pyritty valitsemaan edustajat kaikista roduista. Jalostustoimikunnan tehtävänä on ollut mm. kerätä ja tilastoida tietoa rodun terveydestä, julkaista jalostustoimintaan liittyvää tietoa (mm. vuosikirja), järjestää jalostustarkastuksia sekä pyydettäessä antaa jalostusneuvoja ja -suosituksia rotujemme kasvattajille.

Vuonna 2011 jalostustoimikuntaa ei valittu, vaan hallituksella oli vastuu jalostusasioista. Jalostusasioissa on ollut yhteyshenkilö, jolle osoitetaan esim. jalostustiedustelut. Tarvittaessa hallitus käyttää rotuyhdistysten nimeämien yhteyshenkilöiden apua.



**Kaavio 1. Yhdistyksen jäsenmäärien (varsinaiset jäsenet) ja rotujen rekisteröintien kehitys 2002 - 2011**

## 4 RODUN NYKYTILANNE

### 4.1 Populaation rakenne ja jalostuspohja

Rodun perinnöllinen monimuotoisuus tarkoittaa sen geeniversioiden (alleelien) runsautta. Puhutaan myös jalostuspohjan laajuudesta. Mitä monimuotoisempi rotu on, sitä useampia erilaisia versioita sillä on olemassa samasta geenistä. Tämä mahdollistaa rodun yksilöiden geenipareihin heterotsygotiaa, joka antaa niille yleistä elinvoimaa ja suojaa monen perinnöllisen vian ja sairauden puhkeamiselta. Monimuotoisuus on tärkeää myös immuunijärjestelmässä, jonka geenikirjon kapeneminen voi johtaa esimerkiksi tulehdussairauksiin, autoimmuunitauteihin ja allergioihin. Jalostus ja perinnöllinen edistymisenkin ovat mahdollisia vain, jos koirien välillä on perinnöllistä vaihtelua.

Suurilukuinenkin koirarotu on monimuotoisuudeltaan suppea, jos vain pientä osaa rodun koirista ja sukulinjoista on käytetty jalostukseen tai jos rodussa on koiria, joilla on rodun yksilömäärään nähden liian suuret jälkeläismäärät. Tällaiset koirat levittävät geeniversionsa vähitellen koko rotuun, jolloin jostakin yksittäisestä geeniversiosta saattaa syntyä rodulle uusi tyyppivika tai sairaus. Vähitellen on vaikea löytää jalostukseen koiria, joilla ei tätä geeniversiota ole.

Ihannetilanteessa jalostukseen käytetään puolet syntyvistä koirista, tai pentuekoko huomioiden se rodun osuus, joka saadaan jakamalla luku 2 rodun keskimääräisellä pentuekoolla. Jos rodun pentuekoko on vaikkapa 5, jalostukseen tulisi käyttää 40 % rodun koirista. Monimuotoisuutta turvaava rajoitus yksittäisen koiran elinikäiselle jälkeläismäärälle on pienilukuisissa roduissa 5 % ja suurilukuisissa 2-3 % suhteessa rodun neljän vuoden rekisteröinteihin. Jos rodussa rekisteröidään neljän vuoden aikana keskimäärin 1000 koiraa, ei yksittäinen koira saisi olla vanhempana useammalle kuin 20–50 koiralle. Yhdessäkään rodussa ei yhdellä yksilöllä saisi olla enempää kuin 100 jälkeläistä. Toisen polven jälkeläisiä koiralla saisi pienilukuisissa roduissa olla korkeintaan 10 % ja suurilukuisissa 4-6 % suhteessa neljän vuoden rekisteröinteihin.

#### Pumien jalostuspohja

Nykypäivän jalostuksessa pyritään käyttämään mahdollisimman eri sukuisia koiria, jotta rotu pysyisi elinvoimaisena. Valtaosassa nykypentueista sukusiitosaste jää 0-3 %:iin. Pumien kanta on melko pieni ja kapea, mutta huolellisilla jalostusvalinnoilla on saatu useimpien siitosyhdistelmien sukusiitoskerroin pysymään alle kolmen prosentin. Siitosyhdistelmissä tulee seurata tarkoin myös sukukatokerrointa, jonka tulisi olla mahdollisimman lähellä arvoa 1. Koska aikoinaan Unkarista tuoduista kantakoirista suurin osa oli läheistä sukua keskenään, on sukusiitosaste monesti hyvä neljässä viidessä sukupolvessa ja oikea tilanne näkyy vasta tarkasteltaessa sukutaalua tarpeeksi pitkälle taakse päin. Sukukatokerroin on tämän vuoksi erittäin hyvä mittari, tarkasteltaessa siitosyhdistelmän todellista arvoa.

Maaillanlaajuisesti erisukuisia pumeja on vähän tarjolla. Tilanne tämän päivän Unkarissakaan ei ole kehuttava, sillä tunnetuimmat ja tarjolla olevat linjat ovat lähisukua keskenään, ja ne ovat samankaltaisia kuin meidän omat linjammekin. Suomalaiskasvattajat joutuvatkin tekemään paljon töitä löytääkseen Unkarista uutta jalostusverta. Osin uusien ja erilaisten linjojen myötä Suomessakin pumin jalostukseen on tullut jo uusia vivahteita. Esimerkiksi pumin väriskaala on saanut uusia värejä ja merkkiväristen pentujen määrä on lisääntynyt. Jalostuksellisesti on kuitenkin tärkeää saada jalostuspohjaa leveämmäksi.

#### Suomen jalostuspohja

Pumeja on rekisteröity Suomessa vuosittain vuodesta 1973 lähtien.

Eniten pumeja on rekisteröity vuonna 1991, jolloin rekisteröitiin 177 yksilöä, 32 pentuetta ja 7 tuontikoira. Toinen huippuvuosi oli paria vuotta aiemmin, eli vuonna 1989, jolloin rekisteröitiin 171 pumia, 27 pentuetta ja 2 tuontikoira. Nykyään pumien vuosittainen rekisteröintimäärä jää alle 100 yksilön. Vuonna 2010 rekisteröitiin vain 41 yksilöä, mutta yleensä rekisteröintimäärä on ollut noin 80 yksilöä.

Ensimmäisenä pumin kasvatuksen aloittaneen Pajkos-kennelin kasvatustyö hiipui 1980-luvun alussa. Viimeisin Pajkos-pentue on rekisteröity vuonna 1982. Viimeinen pentue, jonka taustalla on ollut Pajkos-kennelin koiria, on rekisteröity 1988. Nykykasvattajiemme koirien takaa löytyy siis vain Marjatta Jääskeläisen koiria (Mocskos Darázs, Csillebérci Gazsi Roccó, Sziki Ijjász ja Kutývári Fitos).

Kilvan-kennelin urauurtava pumien kasvatustyö päättyi Marjatta Jääskeläisen kuoltua marraskuun lopulla 1990. Viimeisimmät Marjatan kasvatit (Kilvan B-pentue) on rekisteröity vuonna 1990. Marjatta Jääskeläiselle luovutettiin Vuolasvirta-kasvattajapalkinto nro 189 pumien kasvatustyöstä Suomen Kennelliiton 100-vuotisjuhlan yhteydessä 1988. Marjatta Jääskeläinen on ensimmäinen unkarilaisten rotujen kasvattaja, joka sai tämän arvostetun palkinnon. Unkarinpaimenkoirat ry myönsi 20-vuotiserikoisnäyttelynsä yhteydessä pidetyssä vuosijuhlissa yhdistyksen ensimmäiset kasvattajapaketit vuonna 1994. Nro1 myönnettiin Marjatta Jääskeläisen muistoksi. Marjatan kasvattamia Kilvan-pumeja on rekisteröity yhteensä 156 pentue 27 pentueesta.

1970-luvulla pumeja ryhtyi kasvattamaan myös Tapani Jalonen, joka otti kennelimekseen Louhenkujan. Hänen kantanarttunsa oli Kilvan Barackpalinka. Tapani Jalonen on kasvattanut pumeja kahdessa eri jaksossa, vuosina 1978-1984 ja 1995-1996, yhteensä 10 pentuetta ja 64 pentua. Tapani Jalosen vaimo Annikki aloitti pumien kasvatuksen vuonna 1985 miehensä kasvattamalla nartulla Louhenkujan Halinoora. Annikki Jalosen kennelnimi on Exalted, jolle on rekisteröity yhteensä 43 pentuetta ja 216 pentua.

Yhtäjaksoisesti pisimpään ja eniten pumeja on kasvattettu Raila Janssonin omistamassa Rakenlov-kennelissä. Raila Jansson aloitti pumien kasvatuksen vuonna 1981. Hänen kasvatustyönsä perustana on ollut narttu FIN MVA Kilvan Hermelin.

Pihatuvan-kennelin ensimmäinen pentue on syntynyt vuonna 1982. Aune Koski aloitti pumien kasvatuksen Bikilii-nimisellä nartulla. Aune Koski hankki kenneliinsä myös Gipikatheriinan, jolla oli elinaikanaan yhteensä seitsemän rekisteröityä pentuetta. Pihatuvan B-pentueen uros FIN MVA Pihatuvan Brunoderektic (Kilvan Jogos – Gipikahteriina) on toiseksi käytetyin uros Suomessa. Sillä on 29 pentueessa yhteensä 149 rekisteröityä pentua. Näyttelysaavutusten perusteella tunnetuin Aune Kosken kasvatti on uros KANS MVA Pihatuvan Gabor, jonka isä on Pihatuvan Brunoderektic ja emä Gipikatheriina. Gaborille on rekisteröity 16 pentuetta ja 86 pentua. Viimeiset Pihatuvan-pentueet on rekisteröity vuonna 1996. Kaiken kaikkiaan Pihatuvan-koiria on rekisteröity 28 pentueesta 205.

Marko Nevala kasvatti pumeja Carabanden-nimellä vuosina 1984-1991 yhteensä 11 pentuetta ja 64 pentua. Hänen kantanarttunsa oli Louhenkujan-kennelin kasvatti Gide, joka oli myös yhdistelmästä Barbara ja Bimbo. Gidelle on rekisteröity neljästä pentueesta 28 pentua.

Ensimmäinen Napos-kennelin pumipentue on syntynyt vuonna 1988. Pentueen isä on Mysopan's Knotas ja emä Rakenlov Fejlett Kedyenc. Napos-kennelin kantanartuksi voidaan lukea myös FIN MVA Kilvan Zivatar (Napos C- ja F- pentueet), edellä mainitun Rakenlov Fejlett Kedyencin nuorempi sisko FIN MVA Rakenlov Leder Csok (Napos D-, E- ja H-pentueet) sekä Ruotsista tuotettu aikuinen narttu KANS MVA Mariell de Marque Hippa Djoyce (Napos V-, R- ja

A-pentueet). Suomen Kennelliiton Vuolasvirta-kasvattajapalkinto nro 307 luovutettiin ansioituneesta pumien kasvatuksesta Eila Kropsulle (nyk. Metsävainio) Messukeskuksen kevätnäyttelyssä 2.4.1995.

Sari Siekkelin omistama Scirpasta-kennel aloitti pumien kasvatuksen Pihatuvan-nartuilla 1990-luvun alkupuolella. Kahden ensimmäisen Scirpasta.pentueen emä oli Pihatuvan Szena, jonka isä oli Kilvan Kapos Kiraly ja emä Pihatuvan Beata. Toiseksi kantanartuksi Sari hankki FIN MVA Pihatuvan Ytyn, joka oli Pihatuvan Gaborin nuorempi sisko. Pihatuvan Ytyllä oli yhteensä kolme pentuetta.

Vuodesta 1993 alkaen pumien kasvatusta Kilvan-nimellä jatkoi Ilmajokelainen Soile Laitinen, jonka ensimmäisen pentueen vanhempina oli Marjatta Jääskeläisen viimeisimmät tuonnit: uros FIN MVA Bujdosó-Uti Hetyke ja narttu Mocskos Flóri. Nykyisten Kilvan-pumien takana on Soile Laitisen unkarintuontinarttu Benendekhegyi Pásztor Éber. Kilvan L-pentueesta suurin osa on viety Ruotsiin ja osa niiden jälkeläisistä on kierrätetty takaisin Suomeen. Pentue on yksi niistä harvoista, joissa molempina vanhempina ovat koirat, joilla ei ole suomalaisia sukujuuria. Kilvan L-pentueen emänä on Benedekhegyi Pásztor Éber ja isänä unkarilainen FIN MVA Somlyófalvi Pásztor.

Helena Mattilan ensimmäinen pentue on syntynyt vuonna 1992 KANS MVA Karvakorvan Amandalle ja Bujdosó-Úti Hetykelle. Helena Mattila on hankkinut kennelimensä Karvakorvan Amandan kasvattajalta, Ritva Toivolalta, ensimmäisen pentueen synnyttyä. Toistaiseksi kaikki Karvakorvan-pumit polveutuvat edellä mainitusta yhdistelmästä. Mattila on tuottanut useita erilaisen taustan omaavia pumeja Unkarista, mm. vuonna 1997 Suomen vierailulla kävi B-rekisterin uros Szöcske, jonka vanhemmista ei ole mitään tietoa. KANS MVA Karvakorvan Merimiinan ja Szöcsken jälkeläiset, Karvakorvan O-pennut, ovat olleet jalostuskäytössä suosittuja. Syksyllä 2004 Unkarinpaimenkoirat ry. myönsi kasvattajaplaketti nro. 3:sen pumien kasvatuksesta Helena Mattilalle. Joulukuussa järjestetyn Voittaja 2004- näyttelyn yhteydessä jaettiin Helena Mattilalle Vuolasvirta- kasvattajapalkinto nro 587 ansioituneesta pumin kasvatustyöstä

Ylenmäen-kennelin, om. Nina Pietiläinen, ensimmäinen pentue on syntynyt vuonna 1995. Pentueen isänä on FIN MVA Cheerful's Duhaj ja emänä Touhutuvan Jazitähti. Ylenmäen-kennelin nykyisen kasvatustyön perustana on kuitenkin narttu FIN MVA Karvakorvan Oma. Vuoden 2004 loppuun mennessä Ylenmäen -kennelistä on rekisteröity yhteensä seitsemän pentuetta ja 49 pentua.

Kennel	Pentueet	Pennut	Viim. pentue	Kennel	Pentueet	Pennut	Viim. pentue
RAKENLOV	68	343	2004	NOISY DOG'S	3	20	2006
EXALTED	45	227	2008	KASKIPELLON	3	20	1994
NAPOS	40	208	2011	EBER-FORMAS	3	16	2010
PIHATUVAN	36	182	1996	CHEERFUL'S	3	17	1996
KILVAN	36	194	2004	ZHANGARAN	2	9	1993
SCIRPASTA	23	126	2009	ZAJOS-MAJ	2	10	2011
FIFIKUS	20	123	2011	ODAADAS	2	12	1998
KARVAKORVAN	19	142	2009	LOUHENKUJAN	2	13	1996
YLENMÄEN	14	84	2010	INFLAME'S	2	10	2007
ROPIHKAN	9	46	1996	ELOHOPEAN	2	8	2007
MINDAMELLET	8	47	2011	ANSELIITTI	2	12	1993
JOYRUNNER'S	7	40	2000	ANEMARIN	2	15	2001
JELLUM'S	7	37	2009	TINY-RIVER'S	1	1	1992
BARBAROS	7	43	1995	TASSUVAARAN	1	1	2010
TROUBADOUR'S	6	23	1993	TAIKAPUSTAN	1	5	1992
MAHORCAS	6	32	1999	RIESENHOFF	1	4	1993
CARABANDEN	6	29	1994	RETUPERÄN	1	6	1996
TOUHUTUVAN	5	28	1996	PUSTAN HELMEN	1	8	2011
STIIKNAFUULIA	5	26	2000	OKOS-TANCOS	1	10	2005
PUSZTAI ALTATÓDAL	5	24	2009	MY YANQUI'S	1	8	2002
JEWELER	5	19	2008	MINTTUMANTELIN	1	6	2011
MILLIPEDES	4	14	1999	METSÄNNEIDON	1	4	2004
MAARITZA	4	25	1995	KIRWANHAN	1	5	2002
DOLGOS	4	22	2011	GLAMOROUS	1	8	2000
VIHRIKSEN	3	14	1993	GIABELLA'S	1	2	2010
VELHOTTAREN	3	20	2006	ELEEN TAIKA	1	8	2008
RIHMARULLAN	3	15	2010	CSAHOLAS	1	6	1995
QUENTO'S	3	19	2011				

**Taulukko 1. Viimeisen 20 vuoden aikana pumeja Suomessa kasvattaneet kennelit**

Lähde: SKL:n KoiraNet helmikuu 2012



#### 4.1.1 Populaation rakenne ja sukusiitos

	2011	2010	2009	2008	2007	2006	2005	2004	2003	2002
<b>Pennut (kotimaiset)</b>	57	36	77	87	101	68	97	85	85	101
<b>Tuonnit</b>	8	5	10	7	8	5	5	3	2	5
<b>Rekisteröinnit yht.</b>	65	41	87	94	109	73	102	88	87	106
<b>Pentueet</b>	10	8	13	15	19	11	14	14	87	19
<b>Pentuekoko</b>	5,7	4,5	5,9	5,8	5,3	6,2	6,9	6,1	5,7	5,3
<b>Kasvattajat</b>	9	7	10	10	13	9	13	12	10	14
<b>Jalostukseen käytetyt eri urokset</b>										
<b>- kaikki</b>	10	6	11	15	18	10	12	9	9	12
<b>- kotimaiset</b>	5	4	9	10	10	5	8	5	4	6
<b>- tuonnit</b>	3	1	2	4	7	2	3	4	4	6
<b>- ulkomaiset</b>	2	1	0	1	1	3	1	0	1	0
<b>- keskimääräinen jalostuskäytön ikä</b>	6 v 3 kk	3 v 9 kk	4 v 1 kk	4 v	5 v 5 kk	4 v 3 kk	6 v	5 v 4 kk	5 v 2 kk	4 v 2 kk
<b>Jalostukseenkäytetyt eri nartut</b>										
<b>- kaikki</b>	10	8	13	15	19	11	14	14	15	19
<b>- kotimaiset</b>	9	6	10	11	15	9	12	13	13	18
<b>- tuonnit</b>	1	2	3	4	4	2	2	1	2	1
<b>- keskimääräinen jalostuskäytön ikä</b>	3 v 9 kk	3 v 6 kk	3 v 10 kk	4 v 2 kk	3 v 10 kk	4 v 1 kk	4 v	4 v 9 kk	4 v 10 kk	4 v 1 kk
<b>Isoisät</b>	19	11	21	21	24	16	20	19	19	21
<b>Isoäidit</b>	19	12	23	23	29	19	21	21	22	26
<b>Sukusiitosprosentti</b>	1,23 %	2,06 %	1,08 %	1,57 %	3,16 %	1,62 %	3,39 %	4,15 %	6,74 %	4,93 %

#### Taulukko 2. Pumin populaation tunnusluvut Suomessa vv. 2002 - 2011

Lähde: SKL:n KoiraNet helmikuu 2012

#### Sukusiitos

MMT Katariina Mäki 14.12.2011

Sukusiitoksessa uros ja narttu ovat toisilleen läheisempää sukua kuin serkukset. Sukusiitosaste tai -prosentti on todennäköisyys sille, että satunnaisesti valittu geenipari sisältää geenistä kaksi samaa alleelia (versiota), jotka ovat molemmat peräisin samalta esivanhemmalta. Saman esivanhemman tietty alleeli on siis tullut koiralle sekä isän että emän kautta. Tällainen geenipari on homotsygoottinen ja identtinen. Ilman sukusiitosta suurin osa yksilöiden geenipareista on heterotsygoottisia, jolloin haitalliset, resessiiviset alleelit pysyvät vallitsevan, normaalin alleelin peittäminä.

Koiran sukusiitosaste on puolet sen vanhempien välisestä sukulaisuussuhteesta. Isä-tytär -parituksessa jälkeläisten sukusiitosaste on 25 %, puolisisarparituksessa 12,5 % ja

serkusparituksessa 6,25 %. Sukusiitos vähentää heterotsygoottisten geeniparien osuutta jokaisessa sukupolvessa sukusiitosasteen verran, joten esimerkiksi puolisisarparituksessa jälkeläisten heterotsygotia vähenee 12,5 %. Myös todennäköisyys haitallisten resessiivisten ongelmien esiintuloon on puolisisarparituksessa 12,5 %.

Koirilla on rotuja muodostettaessa käytetty runsaasti sukusiitosta. Sukusiitoksella pyritään tuottamaan tasalaatuisia ja periyttämismuuttajia eläimiä. Jos huonot alleelit esiintyvät kaksinkertaisina sukusiitoksen ansiosta, niin mikseivät hyvätkin. Toisaalta sukusiitetykin eläin siirtää vain puolet perimästään jälkeläisilleen, jolloin edulliset homotsygoottiset alleeliyhdistelmät purkautuvat. Lisäksi jokainen yksilö kantaa perimässään useita haitallisia alleeleja, joiden todennäköisyys tulla esiin jälkeläisissä kasvaa sukusiitoksen myötä, joten turvallisia sukusiitosyhdistelmiä ei ole.

Tutkimuksissa on todettu sukusiitoksen haittavaikutusten alkavan näkyä eläimen sukusiitosasteen ylittäessä 10 %. Silloin todennäköisyys hedelmällisyyden ja elinvoiman heikkenemiseen kasvaa, ja nähdään esimerkiksi lisääntymisvaikeuksia, pentukuolleisuuden nousua, pentujen epämuodostumia, vastustuskyvyn heikkenemistä sekä tulehdusalttiutta. Ilmiötä kutsutaan sukusiitostaantumaksi. Jos sukusiitosaste kasvaa hitaasti monen sukupolven aikana, haitat ovat pienemmät kuin nopeassa sukusiitoksessa eli lähisukulaisten yhdistämisessä.

Sukusiitosasteen suuruus riippuu laskennassa mukana olevien sukupolvien määrästä, joten vain sellaisia sukusiitosasteita voi verrata keskenään, jotka on laskettu tismalleen saman taustainfon perusteella. Jalostuksessa suositellaan neljän-viiden sukupolven perusteella lasketun sukusiitosasteen pitämistä alle 6,25 %.

## 4.1.2 Jalostuspohja

	2011	2010	2009	2008	2007	2006	2005	2004	2003	2002
<b>Per vuosi</b>										
- pentueet	10	8	13	15	19	11	14	14	15	19
- jalostukseen käytetyt eri urokset	10	6	11	15	18	10	12	9	9	12
- jalostukseen käytetyt eri nartut	10	8	13	15	19	11	14	14	15	19
- isät/emät	1	0,75	0,85	1	0,95	0,91	0,86	0,64	0,6	0,63
- tehollinen populaatio	13 (65%)	10 (62%)	16 (62%)	20 (67%)	25 (66%)	14 (64%)	18 (64%)	16 (57%)	16 (53%)	21 (55%)
- uroksista käytetty jalostukseen	0 %	0 %	2 %	2 %	7 %	14 %	11 %	17 %	16 %	6 %
- nartuista käytetty jalostukseen	3 %	0 %	5 %	13 %	15 %	39 %	18 %	19 %	19 %	18 %
<b>Per sukupolvi (4 vuotta)</b>										
- pentueet	46	55	58	59	58	54	62	65	68	69
- jalostukseen käytetyt eri urokset	36	44	46	45	37	30	29	25	26	29
- jalostukseen käytetyt eri nartut	38	44	45	46	48	43	48	49	49	50
- isät/emät	0,95	1	1,02	0,98	0,77	0,7	0,6	0,51	0,53	0,58
- tehollinen populaatio	50 (54%)	59 (54%)	60 (52%)	61 (52%)	58 (50%)	50 (46%)	53 (43%)	49 (38%)	50 (37%)	54 (39%)
- uroksista käytetty jalostukseen	1 %	3 %	6 %	8 %	12 %	14 %	12 %	13 %	11 %	10 %
- nartuista käytetty jalostukseen	6 %	9 %	15 %	19 %	20 %	22 %	18 %	19 %	20 %	18 %

**Taulukko 3. Pumin populaation jalostuspohja vv. 2002 - 2011**

Lähde: SKL:n KoiraNet helmikuu 2012

### Tehollinen populaatiokoko

MMT Katariina Mäki

Tehollinen populaatiokoko on laskennallinen arvio rodun [perinnöllisestä monimuotoisuudesta](#). Rodun monimuotoisuutta voidaan arvioida myös molekyyligeneettisesti, esimerkiksi immuunijärjestelmää säätelevien DLA-haplotyyppien lukumäärän ja heterotsygotian perusteella.

Tehollinen koko kertoo kuinka monen yksilön geeniversioita tietyssä rodussa tai kannassa on. Esimerkiksi lukema 50 tarkoittaa, että rodun perinnöllinen vaihtelu koostuu 50 eri koiran geeniversioista. Mitä pienempi tehollinen koko, sitä nopeammin rodun sisäinen sukulaisuus kasvaa, ja sukusiitoksen välttäminen vaikeutuu.

Tehollinen koko arvioidaan aina sukupolvea kohden. Sukupolven pituus on seurakoirilla neljä ja käyttökoirilla viisi vuotta. Nyrkkisääntönä on, että tehollinen koko on enimmillään neljä kertaa jalostukseen käytettyjen, eri sukuisten urosten lukumäärä. Paras tapa arvioida tehollista populaatiokokoa perustuu rodun keskimääräisen sukusiitosasteen kasvunopeuteen. Jos aineisto ei ole sukupuiltaan tarpeeksi täydellinen, voidaan käyttää jalostuskoirien lukumääriin perustuvaa

laskentaa, joka on käytössä myös Suomen Kennelliiton jalostustietojärjestelmässä Koiranetissä. Tämä antaa kuitenkin tehollisesta koosta suuren yliarvion, koska siinä oletetaan, etteivät jalostuskoirat ole toisilleen sukua ja että niillä on tasaiset jälkeläismäärät.

Jos sukusiitosasteen kasvunopeuteen perustuva tehollinen koko on alle 50 - 100, rodusta häviää geeniversioita niin nopeasti, ettei luonto pysty tasapainottamaan tilannetta. Silloin on keskityttävä säilyttämään mahdollisimman monen yksilön geenejä käyttämällä niitä kertaalleen jalostukseen. Toisaalta suurimmalla osalla roduistamme on kantoja myös ulkomailla, jolloin voi olla mahdollista tuoda maahamme "uutta verta". Monella rodulla ulkomailta ei kuitenkaan ole saatavissa sen erilaisempaa geenimateriaalia kuin kotimaastakaan.

Uros (isä ~ emä)	Synt. vuosi	Tilastointiaikana				Toisessa polvessa		Yhteensä	
		Pentueita	Pentuja	%-osuus	Kumulat. %	Pentueita	Pentuja	Pentueita	Pentuja
<b>KAFFOGO DARU</b> (Kaffogo Cifra ~ Kaffogo Eper)	2001	8	57	7,18 %	7 %	21	85	8	57
<b>EXALTED RANSU</b> (Mysopan's Deep Purple ~ Exalted Binja-Birteä)	1994	7	41	5,16 %	12 %	2	7	13	60
<b>JOYRUNNER'S FJALAR</b> (Napos Primas ~ Joyrunner's Blazing Love)	1998	6	32	4,03 %	16 %	4	28	12	57
<b>NYIRSEGFIA CIPO</b> (Apafi Subas Ali ~ Nagyerdei-Csattogo Bogancs)	2001	5	31	3,90 %	20 %	6	42	5	31
<b>GYÖRGYUDVARI CUDAR-ZABOS</b> (Nyirsegfia Vandor ~ Lucaliget Alkony)	2004	4	29	3,65 %	24 %	3	17	4	29
<b>PILISI-KOCOS CSUDA</b> (Mocskos Nyertes Nomad ~ Anghihazi Gubanc)	2006	3	26	3,27 %	27 %	-	-	3	26
<b>KAFFOGO SZÜRKE</b> (Kaffogo Cifra ~ Kit-Tric Harmat)	1999	4	25	3,15 %	30 %	7	31	4	25
<b>LÖRINCI BUNDA-BANDA BAGO</b> (Kit-Tric Gor ~ Frankhegyi-Zivataros Anda)	1997	5	24	3,02 %	33 %	6	26	5	24
<b>RAKENLOV ODAADO SZIVESEN</b> (Mocskos Haver ~ Rakenlov Gunyos Pogany)	1997	3	23	2,90 %	36 %	4	22	4	28
<b>MOCSKOS HAVER</b> (Ebugatta Kristaly ~ Mocskos Cili)	1994	5	21	2,64 %	39 %	19	104	19	78
<b>MINDAMELLET DACOS</b> (Nyirsegfia Cipo ~ Mindamellet Barsony)	2004	2	17	2,14 %	41 %	1	8	2	17
<b>CSERI-SUBAS JELES</b> (Cseri-Subas Ostor ~ Cseri-Subas Lenke)	2007	3	16	2,02 %	43 %	-	-	3	16
<b>KARVAKORVAN TIMOTEI</b> (Kaffogo Papzsak ~ Karvakorvan Oravanmarja)	2000	3	16	2,02 %	45 %	2	2	3	16
<b>SZURKEBARAT KRAPEK</b> (Ebugatta Kristaly ~ Somlyofalvi Szidike)	1999	3	15	1,89 %	47 %	3	15	3	15
<b>NAPOS GABOR</b> (Karvakorvan Yltiöpää ~ Napos Zivatar)	2005	2	14	1,76 %	49 %	0	0	2	14
Yhteensä 15 urosta	-	63	387		49 %	78	387	90	493
Muut urokset, yht. 61 urosta					51 %				
<b>Yhteensä 76 urosta</b>					<b>100 %</b>				

Taulukko 4. Suomessa runsaimmin siitokseen käytetyt 15 urosta vv. 2002 - 2011

Lähde: SKL:n Koiranet helmikuu 2012



## Taulukko 5 Suomessa runsaimmin siitokseen käytetyt 15 narttua v. 2002-2011

Lähde: SKL:n Koiranet helmikuu 2012

Kun tarkastellaan vuoden 2002-2011 välillä 15:tä käytetyintä urosta ja niiden sukulaisuussuhdetta keskenään, herättää positiivista huomiota urosten erisukuisuus keskenään. Joukosta löytyy ainoastaan kaksi urosta jotka ovat velipuolia keskenään, niillä on sama isä Kaffogo Cifra. Yhtään urosta ei ole täysveljiä keskenään. Joukosta löytyy myös isä ja poika, Mocskos Haver ja sen poika Rakenlov Odaado Szivesen. Kasvattajat ovat onnistuneet etsimään nartuilleen mahdollisimman erisukuisia uroksia, huolimatta siitä, että pumin maailmanlaajuisen jalostuspohja ei ole turhan laaja. Tarkastelujakson listalta löytyy kolme urosta, joiden pentuemäärä ylittää JTO:ssa suositellun 5 pentuetta urosta kohden. Yhdellä uroksella on ennen tarkastelua jaksoa ehtinyt olla yksi pentue (Rakenlov Odaado Szivesen 4 pentuetta, 28 pentua). Kolmella uroksella on sen sijaan ehtinyt olla elämänsä aikana suuri määrä pentuja. Nämä urokset ovat; Exalted Ransu 13 pentuetta ja 60 pentua, Mocskos Haver 19 pentuetta ja 78 pentua sekä Joyrunner's Fjalar 12 pentuetta ja 57 pentua. Näitä kolmea on suhteessa rodun laskennalliseen populaatioon, noin tuhat elossa olevaa pumia, käytetty suhteettoman paljon ja niitä voi kutsua jo siitosmatadoreiksi. On kuitenkin ilahduttavaa todeta, etteivät nuo urokset ole enää siitoskäytössä ja kuten tarkastelujakso osoittaa, on rodussa jätetty siitosmatadoraika taakse ja siirrytty jalostusvalinnoissa geneettisen pohjan laajenemiseen tähtäävään kasvatustyöhön. Viidentoista käytetyimmän uroksen jälkeläismäärä on 49% ajanjakson kokonaisjälkeläismäärästä.

Tarkastellessa vastaavia asioita narttujen osalta huomataan, että 15:stä eniten käytetystä nartusta ei löydy keskenään yhtään täys- tai puolisisarusta, eikä äitiä ja tytärtä. Kolmella nartulla on ennen tarkastelujaksoa ehtinyt olla pentueita; Fifikus Cseresznye yhteensä 4 pentuetta ja 22 pentua, Rakenlov Valodi Venlany yhteensä 5 pentuetta ja 27 pentua sekä Karvakorvan Oravanmarja yhteensä 3 pentuetta ja 23 pentua. Nartuissa ei siitosmatadoreja voi olla, mutta viidenkin pentueen teettäminen yhdellä nartulla alkaa jo olla nartulle liian paljon.

Tarkasteltaessa viidentoista eniten käytetyn urosten ja narttujen keskinäisiä sukulaisuussuhteita, löydetään seasta yksi isä ja tytär (Mocskos Haver ja Rakenlov Valodi Venlany) ja yksi äiti ja poika (Karvakorvan Oravanmarja ja Karvakorvan Timotei). Urosten ja narttujen keskenäisistä sukulaisuussuhteista voidaan todeta, että on onnistuttu löytämään mahdollisimman erisukuisia siitosyhdistelmiä, mikä on ilahduttavaa rodun geneettisen monimuotoisuuden säilyttämiseksi.

### 4.1.3 Rodun populaatiot muissa maissa

#### Pumikannat muissa maissa

Pumi on vielä maailmanlaajuisesti harvinainen koirarotu, vaikka pumeja on levinnyt laajalti eri puolille maailmaa jopa Australiaa ja Japania myöten. Pääasiallisesti pumeja tavataan jo lähes joka puolelta Eurooppaa, mutta vain muutamia yksilöitä. Unkarin, Suomen, Ruotsin ja Norjan jälkeen pumeja on eniten Saksassa, USA:ssa, Hollannissa sekä jonkin verran Tshekeissä, Italiassa, Tanskassa ja Ranskassa. Pumin kasvatusta harjoitetaan pienimuotoisesti ainakin Saksassa, USA:ssa, Hollannissa ja Tshekeissä.

Lukumäärällisesti eniten pumeja löytyy pumin kotimaasta Unkarista. Pumien vuosittaisista rekisteröintimääristä ei ole olemassa virallista tietoa, sillä Unkarin Kennelliitto (MEOE) ei julkaise eri rotujen vuosittaisia rekisteröintitilastoja. Pumien rekisteröinneistä on olemassa kuitenkin jonkin verran tietoa, jotka perustuvat Unkarin Pumi Klubin ja yksittäisten pumiharrastajien keräämiin tietoihin.

Suomessa on toiseksi suurin pumikanta Unkarin jälkeen. Ruotsissa pumien määrä on lisääntynyt viime vuosina, tavoitellen jo Suomen vuotuisia rekisteröintimääriä. Myös Norjan pumikanta on voimistunut, ja pumeja kasvatetaan jo useammassa norjalaiskennelissä.

USA:ssa pumi kuuluu ARBA-rotuihin ( American Rare Breed Association), sillä AKC ei ole hyväksynyt pumia rodukseen. USA:ssa on perustettu vuonna 2004 American Pumi Club (ei rek.), jonka kerää tietoja USA:ssa rekisteröidyistä pumeista.

#### 4.1.4 Yhteenveto populaation rakenteesta ja jalostuspohjasta

Suomessa syntyneiden pumin pentujen vuosittaisissa rekisteröintimäärissä on runsaasti vaihtelua, mutta rekisteröintimäärissä on havaittavissa laskusuunta. Edellisen jalostuksen tavoiteohjelman voimassa ollessa 2007 – 2011 rekisteröitiin vuosittain keskimäärin 72 pentua (alin vuonna 2011 57 pentua, ylin vuonna 2007 101 pentua), kun vuonna 2002 – 2006 rekisteröitiin vuosittain keskimäärin 87 pentua (alin vuonna 2006 68 pentua, ylin vuonna 2002 101 pentua).

Populaatio ja jalostuspohja on pumilla liian pieni. Koiranetin mukainen tehollinen populaatiokoko on edellisen jalostuksen tavoiteohjelman aikana vaihdellut vain hieman, mutta ollen edelleen liian alhainen. On myös huomioitava, että Koiranetin tehollinen populaatiokoko ei huomioi koirien välisiä sukulaisuuksia, jolloin todellinen tehollinen populaatiokoko voi olla huomattavasti pienempi. Omalta osaltaan populaatiota ja jalostuspohjaa pienentää jalostukseen käytettävien koirien vähäinen osuus koko kannasta. On pentueita, joista ei käytetä yhtäkään yksilöä jalostukseen. Jalostukseen käytettävien urosten ja narttujen osuus on pienentynyt tasaisesti viimeisen kymmenen vuoden aikana.

Perinnöllistä monimuotoisuutta on vaikea lisätä rodulla, jonka maailmanlaajuinenkin populaatio on suhteellisen pieni. Kasvattajat yrittävät kuitenkin parhaansa ja uusia koiria on tuotettu Suomeen tasaista tahtia.

Tulevaisuudessa olisi tärkeää saada yhä useampi yksilö jalostuksen pariin. Ulkomaisen tuonnin lisäksi kotimaisesta reservistä tulisi etsiä sellaisia uroksia esiin, jotka ovat päätyneet ehkäpä vain pelkiksi kotikoiriksi ja saada ne jalostuskäyttöön. Pumi on myös pitkäikäinen rotu ja yli kymmenvuotiaista uroksista, jotka eivät enää tule esille näyttelyissä ym. ,löytyisi uuden polven nartuille hyviä siitoskumppaneita.

Kaksoisastutustakin on pumilla jo ehditty kokeilla ja sen käyttö tulee varmaan vielä lisääntymään. Jossain vaiheessa voi tulla esille tarve yhdistää pumi jompaankumpaan sisarrotuunsa, puliin tai mudiin, perinnöllisen monimuotoisuuden lisäämiseksi.

Toistaiseksi kuitenkin huolellisilla jalostusvalinnoilla, sukusiitosastetta ja sukukatkerointia valintoja tehdessä huomioiden, päästään kohtuullisiin tuloksiin.

## 4.2 Luonne ja käyttäytyminen sekä käyttöominaisuudet

### 4.2.1 Rotumääritelmän maininnat luonteesta ja käyttäytymisestä sekä rodun käyttötarkoituksesta

**Luonteeltaan tyypillinen pumi, mitä se voisi olla?**



Tässä nykyisestä rotumääritelmästä pumin luonnetta kuvaavat osat:

**KÄYTTÖTARKOITUS:** *Terrierityyppinen paimenkoira, joka soveltuu myös suurten eläinten paimentamiseen. Hajuaisti on hyvin kehittynyt. Osoittautunut erinomaiseksi petoeläinten ja jyräjoiden torjunnassa. Mainio kotikoira, sopii hyvin sisätiloihin. Tarvitsee paljon liikuntaa. Erinomainen seura- ja harrastuskoira.*

**KÄYTTÄYTYMINEN / LUONNE:** *Varsin eloisa paimenkoira, jolla on uupumaton temperamentti. Se on erittäin rohkea, silti hieman varautunut vieraita kohtaan. Järkevän käytöksensä, eloisuutensa ja ilmeikkyytensä ansiosta pumi herättää huomiota aina ja kaikkialla. Se on melko äänekäs. Koko olemus ilmentää toimintahalua; vilkkautensa ja toimeliaisuutensa vuoksi koira on tuskin koskaan paikallaan. Pumi on aina aktiivinen ja valmiina toimintaan. Arka tai flegmaattinen käytös ei ole rodunomaista.*

Kun tuota tekstiä lukee, on melko helppo tulla siihen lopputulokseen, että pumin tulee olla rohkea, aktiivinen ja yhä työ- ja harrastuskoiran ominaisuuksilla varustettu, ei siis varsinaisesti ”seurakoira”. Ollakseen rohkea koira tarvitsee riittävän määrän toimintakykyä, ja sen verran kovuutta ettei jokaisesta kokemastaan negatiivisesta asiasta kerää pelkotiloja itselleen. Ollakseen toimiva harrastus, paimen-, ja rottakoira, se tarvitsee taistelutahtoa (sinnikkyyttä ja kykyä voittaa itsensä) joka saa sen jatkamaan urakkaa vastoin käymisistä huolimatta, ja pelottaviakin asioita kohdatessaan ylittämään itsensä. Harrastus-, ja kisakoiralta taistelutahto on yksi tärkeimmistä moottoreista.

Tehdäkseen vaikutuksen järkevällä käytöksellään, koira tarvitsisi riittävästi rauhaa temperamenttiin, ja toimintakykyä hankalissa tilanteissa.

Toivoisimme että erityisesti toimintakykyyn ja temperamenttiin kiinnitettäisiin paljon huomiota. Toimintakyky on koiran rohkeus ja järkevyytensä haastavissa tilanteissa, ja se on pumeilla valitettavasti keskiverrosta varsin huono tällä hetkellä. Temperamentti on koiran vilkkaus, kyky ottaa vastaan ärsykeitä ja huomioida asioita. Toivoisimme kovasti että pumit lähtisivät takaisin kohti hieman rauhallisempaa temperamenttia (+3, vilkas) tämän tällä hetkellä ehdottomasti yleisimmäksi tulleen erittäin vilkkaan (+1) sijasta. Tuo vilkkaammaksi muuttuminen on melko hyvä esimerkki siitä kuinka koiran luonnetta arjessa tulkitaan. Uskon että tähän suuntaan on jouduttu siksi että kasvattajat kokevat kasvattavansa tomeria ja toiminnallisia paimenkoiria, kun pentulaatikko on täynnä joka suuntaan viuhuvia pentuja. Pentueessaan se vilkkain vaikuttaa usein rohkeimmalta, vaikka nämä asiathan eivät mitenkään kulje käsi kädessä. Toiminnanhalu ja hössöttäminen eivät ole lainkaan sama asia kuin kyky toimia ja työskennellä. Useimmat oikein 'superseurakoiraroduista' ovat nimenomaan erittäin vilkkaita, ne siis vaikuttavat iloisilta ja aktiivisilta. Se ei kuitenkaan tee niistä millään lailla potentiaalia oikeaa työ- tai harrastuskoiraa. Erittäin suuren vilkkauksen ongelma on se, että se kuormittaa kovasti koiran hermorakennetta (koiralla on jatkuvasti sata rautaa tulella, ja se ottaa ärsykeitä vastaan monesta suunnasta kokoajan) ja se tekee myös oikeasti asioiden ja asioista oppimisen haastavaksi. Rauhallinen koira kiinnostuu harvoista asioista, erittäin vilkas on kaikkien kanssa kaiken aikaa kaikkialla, ja se ei kyllä oikeasti ole toivottava ominaisuus työkoiralle, eikä kyllä oikeastaan esimerkiksi kaupungissa asuvalle kotikoiraltaakaan.

Toimintakyvyn toivoisimme pysyvän vähintään plussan puolella. Miinukselle ei tätä osiota kovin monelle pumille toivoisi.

Monet asiat tuntuvat testitulosten perusteella myös olevan aikalailla kohdillaan! Hermorakenteissa ei ole paimenkoiraksi valitettavaa, laukauspelottomuus näyttäisi olevan useimmilla pumeilla kohdillaan ja luoksepäästävyyskin on hyvällä mallilla. Terävyyskin on paimenkoiralle tyypillinen ja varmasti hyvin sopiva, eikä puolustushalu-tilastokaan huonolta näytä, vaikka kyllä epäilemme että alunperin pumille kyllä on tarkoitettu ainakin kohtuullinen puolustushalu, ellei jopa suuri. Kovuudessa suurin osa pumeista on ihan turvallisilla vesillä, mutta miinuksien puolelle menevät tulokset ovat kyllä valitettavia, ja toivoisin tähän asiaan kiinnitettävän enemmän jalostuksessa

huomiota. Pehmeä koira on yleensä varsin hankala, ja ensisijaisesti itselleen, sille kun maailma on hiljalleen uhkia täynnä.

#### 4.2.2 Jakautuminen näyttely- ja käyttölinjoihin

Pumeilla ei ole ollut nähtävissä erityistä jakautumista eri käyttötarkoituksen mukaan. Tosin tilannetta on hyvä seurata, koska on ollut nähtävissä omistajien kiinnostuksen jakautumista näyttely- tai harrastustoimintaan.

#### 4.2.3 PEVISA-ohjelmaan sisällytetty luonteen ja käyttäytymisen ja/tai käyttöominaisuuksien testaus ja/tai kuvaus

Pumeilla ei ole PEVISA-ohjelmaan sisällytetty luonteen ja käyttäytymisen ja/tai käyttöominaisuuksien testausta ja/tai kuvausta.

#### 4.2.4 Luonne ja käyttäytyminen päivittäistilanteissa

Pumien luonteiden määrittelemisessä on käytetty MH-luonnekuvausta, luonnetestejä ja määräajoin tehtyä terveystarkastusta, jossa on luonne-/käyttäytymisosa.

Pumi on alkuperäisen käyttötarkoituksensa vuoksi pidettyväinen. Pumi parhaimmillaan on toimintakykyinen itsevarma työkoira, jolla on nopea palautumiskyky. se suhtautuu varautuneesti uusiin asioihin, mutta hyväksyy ne nopeasti. Pumi on herkästi haukkuva oman alueensa vahtija ja se ilmoittaa välittömästi, jos se kokee, että jotain outoa tai vaarallista on tapahtumassa. Pumi on selkeästi laumansa koossa pitävä paimenkoira.

#### Luonnetestit pumeilla

Pumeille ei ole tehty virallista luonnetestiprofiilia, joten tavallaan kaikki ominaisuudet ovat virallisesti aivan yhtä hyviä. Tulkintamme liittyvät rotumääritelmien (nykyisen ja edellisten) kuvailuihin pumin luonteesta ja käyttötarkoituksesta, ja yleisesti paimenkoirien hyvinä ja toivottuina pidettyihin ominaisuuksiin. Toki huomioiden sen, etteivät toivomukset ole jotain sellaista jota ei käytännössä ole mahdollista vaatia. Sellaisia voisi esimerkiksi olla vaatimus että hermorakenteen pitää olla vähintään +2, tai kaikkien pumien luoksepäästäviä ja avoimia.

#### Luonnetestitulokset kasvattajien mukaan.

	pentueita	pentuja	luonnetestattuja	pros.	
Dolgos	3	16	1	6,25%	6,3%
Eber-Formas	3	16	0		0,0%
Eleen Taika	1	8	0		0,0%
Elohopean	2	8	5	62,5%	62,5%
Exalted	45	227	1	0,44%	0,4%
Fifikus	18	106	7	6,60%	6,6%
Giabella's	1	2	0		0,0%
Inflame's	2	10	0		0,0%
Jellum's	7	37	1	2,70%	2,7%
Jewelear	5	19	3	15,79%	15,8%
Karvakorvan	18	135	30	22,22%	22,2%
Kilvan	10	59	1	1,69%	1,7%
Kirwanhan	1	5	0		0,0%
Metsänneidon	1	4	0		0,0%
Mindamellet	7	42	3	7,14%	7,1%

My Yanqui's	1	8	0		0,0%
Napos	38	199	8	4,02%	4,0%
NoisyDog's	3	20	0		0,0%
Okos-Tancos	1	10	0		0,0%
Pusztai Altatódal	5	24	9	37,5%	37,5%
Quento's	2	13	0		0,0%
Rakenlov	68	343	1	0,29%	0,3%
Rihmarullan	3	15	2	13,33%	13,3%
Scirpasta	23	126	22	17,46%	17,5%
Velhottaren	3	20	0		0,0%
Ylenmäen	13	83	5	6,02%	6,0%
Zajos-Maj	1	4	2	50%	50,0%

Kasvattajien välillä on suuria eroja testattujen koirien määrässä, suureksi osaksi johtunee kasvattajan kiinnostuksesta, mutta myös siitä millaisella alueella kasvattaja sattuu lähinnä kasvatteineen vaikuttamaan. Joillain alueilla suomessa on todella hankala saada koiria luonnetesteihin, ja se siis vaatii suurta motivaatiota koira sellaiseen saada. Lisäksi on vielä lisättävä että kasvattaja ei voi velvoittaa tai pakottaa omistajaa koiraansa luonnetestiin viemään, joten vastuu asiassa on viimekädessä nimenomaan koiran omistajalla.

#### Ennen ja nyt:

Vuonna 2000 oli siihen mennessä testattuja pumeja 24, joista 6 urosta ja 16 narttua. Vuonna 2011 ja 2012 on yhteensä testattu 37 pumia, joista 21 urosta ja 16 narttua. Yhden uroksen testi on keskeytetty, joten sen tulokset eivät näy tuloksien vertailussa.

#### PUMIN LUONNETESTIT 2000 - 2011

<b>Testikertoja yhteensä</b>	<b>96</b>
- uroksia	49
- narttuja	47

<b>Pisteiden keskiarvo</b>	<b>118</b>
----------------------------	------------

Vuosi	Koira-koita/v
2000	4
2001	8
2002	8
2003	6
2004	1
2005	6
2006	18
2007	10
2008	2
2009	4
2010	6
2011	23

### Kaikkien 2010 jälkeen testattujen pumien luonnetestitulokset

n-Bennaz'XX-Xibelh El-Ghas -1,+1,+1,-1,+1,+3,+1,+3 (laukauskokematon) 110p.  
 n-Bennaz'TT-TraySziH Bra-Myz-1,+3,+1,-1,+1,+3,-2,+2b, Laukausvarma 73p  
 u-Camms Attityd -1,+3,+3,+2,+1,+1,+1,+2a, laukausvarma 99p  
 u-Cseri-Subás Jeles +1,+1,+1,+2,+1,+1,+1,+2b (paukkuärtyisä) 125p.  
 u-Cseri-Subás Ludas +1,+1,+1,+3,+1,+1,+1,+3 (laukauskokematon) 150p  
 n-Elohopean Etenee Ääneti +1,+3,+1,+3,+1,+1,+1,+3, Laukausvarma 152p  
 u-Elohopean Hämeen Hitain +1,+1,+1,-1,+1,+1,+1,+3, Laukausvarma 110p  
 n-Fifikus Rege +2,+1,+3,+2,+1,+3,+3,+3 (laukausvarma) 203p.  
 n-Irisz of Frighting Speed -1,+3,-1,-1,+1,+3,+1,+3 (Laukausvarma) 110p  
 u-Jellum's Elmer +1,+1,+1,+2,+1,+1,+1,+2b +++ 125p.  
 u-Jesper +1,+1,+1,-1,+1,+3,-2,+2b (laukausaltis) 101p.  
 u-Karvakorvan Baarikärpänen +1,+1,+3,+3,+1,+1,+1,+3 +++ 152p  
 u-Karvakorvan Ajatus -1,+1,+1,-1,+1,+1,+1,+3 +++ 80p.  
 u-Karvakorvan Diabolo +2,+1,+3,+2,+1,+3,+3,+3 (laukausvarma) 203p.  
 n-Karvakorvan Duuri +1,+1,-1,-1,+1,+3,+1,+3 (laukauskokematon) 138p.  
 u-Karvakorvan Erämies -1,+3,+3,+2,+1,-1a,+1,+2b +++ 69p.  
 u-Karvakorvan Elohiiri +1,+1,+1,+3,+1,+1,+1,+3, Laukausvarma  
 n-Karvakorvan Enttententen +2,+3,+3,+3,+1,+1,+1,+3 +++ 169p.  
 n-Karvakorvan Eliksiiri -1,+1,+1,-1,+1,+1,+1,+3 +++ 80p  
 u-Karvakorvan Fakiiri -2,+1,-1,-1,+1,-1a,+1,+3 +++ 33p.  
 u-Karvakorvan Fuusio Keskeytetty, syy: Hermot  
 n-Karvakorvan Fröökynä -1,+1,+1,+2,+1,+1,-2,+3 (laukausaltis) 86p.  
 n-Maktez Lotta +1,+3,+3,+2,+1,+2,+1,+3, Laukauskokematon 159p  
 n-Pusztai Altatodal Elelmes +1,+1,+1,+3,+1,+1,+1,+3, Laukausvarma 150p  
 u-Rihmarullan Inkivääri +2,+1,+1,+3,+2,+3,+1,+3 +++ 230p.  
 u-Rihmarullan Tiuhti -1,+1,-1,+2,+1,+3,-2,+2b (laukauskokematon) 99p  
 u-Scirpasta Eke -1,+1,-1,+2,+1,+1,+1,+3 ++ 108p.  
 n-Scirpasta Hires +1,+1,-1,-2,+1,+2,-2,+2a (laukausaltis) 74p.  
 u-Scirpasta Istvan +1,+1,+3,+2,+2,+1,+1,+3 +++ 177p  
 u-Scirpasta legyöz +1,+1,+3,+3,+1,+1,+1,+3, Laukauskokematon 152p,  
 u-Scirpasta lazongo +1,+1,+1,+3,+1,+1,+1,+3 Laukauskokematon 150p  
 u-Scirpasta Kebebarat +1,+3,+1,+2,+1,+3,+1,+2b (laukauskokematon) 157p.  
 n-Scirpasta Kies +1,+1,+3,+2,+1,+3,+1,+3 +++ 172p.  
 n-Scirpasta Fitos -1,+1,+1,-1,+1,+1,+1,+3 +++ 80p.  
 n-Veresi Akácos Cseppem -1,+1,+1,+2,+1,+1,+1,+2a ++ 95p.  
 u-Zajos-Maj Arbad +1,+1,+1,-1,+1,+2,+1,+3 (laukauskokematon) 125p.  
 n-Zajos-Maj Aurelia -2,+1,-1,-2,+1,-1a,-2,+2b (laukausaltis) -16p.

Vertailut luonnetestien pisteittäin:

Toimintakyky: Puolet testatuista pumeista on ollut toimintakyvyltään kohtuullisia (50% +1), valitettavan paljon on ollut myös toimintakyvyltään pieniä (33,3% -1), ja hyviä harmillisen vähän (11,1% +2), riittämätön toimintakyky on onneksi ollut kuitenkin aika harvalla testatuista koirista (5,6% -2). Yhdelläkään testatulla pumilla ei ole ollut suurta toimintakykyä (+3)

Terävyys: ehdottomasti enemmistö testatuista pumeista on ollut terävyydeltään pieniä, ilman jäljelle jäävää hyökkäyshalua (77,8% +1), loput ovat olleet kohtuullisia ilman jäljelle jäävää hyökkäyshalua (22,2% +3)

Puolustushalu: suurin osa pumeista on puolustushalultaan pieniä (52,8% +1), seuraavaksi eniten on kohtuullisen puolustushalun omaavia (27,8% +3), ja vähiten haluttomia (19,4% -1)

Taisteluhalu: tässä osiossa jakaumaa on tasaisimmin. Eniten on taistelutahdoltaan kohtuullisia (38,9% +2), seuraavaksi eniten valitettavasti taistelutahdoltaan pieniä (30,6 -1), taistelutahdoltaan suuria on neljännes (25% +3), ja riittämättömän taistelutahdon omaavia vähiten (5,6% -2)

Hermorakenne: Ehdoton enemmistö pumeista, ja varmasti kaikista paimenkoirista, on hermorakenteeltaan hieman rauhattomia (94,4% +1), hermorakenteeltaan tasapainoisia on myös muutama (5,6% +2)

Temperamentti: yli puolet testatuista pumeista on temperamentiltaan erittäin vilkkaita (52,8% +1), vilkkaita on seuraavaksi eniten (30,6% +3), ja kohtuullisen vilkkaita muutama (8,3% +2)

Kovuus: ehdoton enemmistö testatuista pumeista on kovuudeltaan hieman pehmeitä (77,8% +1), seuraavaksi eniten pehmeitä (16,7 -2), kohtuullisen kovia on muutama (5,6% +3)

Luoksepäästävyys. Suurin osa testatuista pumeista on hyväntahtoisia, luoksepäästäviä ja avoimia (69,4% +3), toiseksi useimmin on tulos luoksepäästävä, hieman pidättyväinen (22,2% +2b), ja vähiten tulosta luoksepäästävä, aavistuksen pidättyväinen (8,3% +2a)

Laukauspelottomuus: yli puolet testatuista pumeista on ollut laukausvarmoja (55,6% +++), laukauskokemattomia noin kolmannes (30,6% ++), laukausalttiita on ollut myös jonkin verran (11,1% -), ja paukkuärtyisyyttäkin on esiintynyt (2,8% +)

LOPPUPISTEIDEN JAKAUMA		
Miinuspisteitä	3	3,1 %
0-74	14	14,6 %
75-149	40	41,7 %
150-200	37	38,5 %
yli 200	2	2,1 %
Ampuma-alttiita	8	8 %

	OPTIMIARVOSANAT		NEGATIIVISET ARVOSANAT	
Toimintakyky	0	0 %	37	39 %
Terävyys	33	34 %	1	1 %
Puolustushalu	41	43 %	4	4 %
Taistelutahto	19	20 %	27	28 %
Hermorakenne	0	0 %	9	9 %
Temperamentti	38	40 %	4	4 %
Kovuus	6	6 %	12	13 %
Luoksepäästävyys	58	60 %	2	2 %

ARVOSANAJAKAUMAT	+3	+2	+1	-1	-2	-3
Toimintakyky	-	9 %	48 %	35 %	3 %	-
Terävyys	34 %	5 %	56 %	-	1 %	-
Puolustushalu	42 %	3 %	46 %	4 %	-	-
Taistelutahto	19 %	48 %	-	28 %	-	-
Hermorakenne	-	2 %	85 %	8 %	1 %	-
Temperamentti	39 %	18 %	34 %	4 %	-	-
Kovuus	6 %	-	78 %	-	12 %	-
Luoksepäästävyys	60 %	34 %	-	2 %	-	-

**Taulukko 6.**

**Pumien luonnetestit 2001 - 2011**

Lähde: Lemmikkipalstat / tulospörssi / Suomen Palveluskoiraliitto

Vuonna 2000 vastaavat luvut olivat:

Toimintakyky:	+1	54,2%,
	+2	29,2%,
	-1	16,7%
Terävyys:	+1	66,7%,
	+3	29,2%,
	+2	4,2%
Puolustushalu:	+1	41,7%
	+3	37,5%
	-1	12,5%
	+2	8,3%
Taistelutahto:	+2	41,7%,
	-1	29,2%,
	+3	20,83%
Hermorakenne:	+1	95,8%,
	+2	4,2%
Temperamentti:	+3	70,8%,
	+2	20,8%,
	+1	8,3%
Kovuus:	+1	58,3%,

	-2	25%,
	+3	16,7%
Luoksepäästävyys:	+3	58,3%,
	+2	37,5%
Laukausvarmuus:	+++	76,9%,
	++	23,1%

### MH luonnekuvaus

MH luonnekuvaukset oli aluksi suunniteltu vain nuorille koirille, mutta nykyisin MH –kuvauksia tehdään kaiken ikäisille koirille.

MH luonnekuvauksessa on jokaisessa osiossa kolme eri vaihetta.

#### Herättely

jokainen ärsyketilanne aloitetaan samalla tavalla kaikille koirille – jos koira ei osoita kiinnostusta ei koetta muuteta, jotta saataisiin koira aktiivisemmaksi

#### Koirien käsittely

koirien käsittely ja ärsytystilanteet tulee olla jokaiselle koiralle vahvuudeltaan ja järjestelyiltään samanlaiset

#### Lopetus – uteliaisuus ja jäljelle jäävä pelko

osiot päätetään siten, ettei niistä koidu koiralle uutta ärsytystilannetta  
testinohjaaja tai koiranohjaaja ei saa nykäistä esinettä tai avustaja ei saa liikkua väärällä hetkellä  
ajalla on suuri merkitys koiran palautumiseen.

Testiosioita on yhteensä kymmenen

1. Kontakti
2. Leikki 1
3. Takaa-ajo ja tarttuminen
4. Aktiviteettitaso
5. Etäleikki
6. Yllätys
7. Ääniherkkyys
8. Aaveet
9. Leikki 2
10. Ampuminen

Reaktioita kuvataan asteikolla 1-5 siten, että 1 kuvastaa pienintä ja 5 suurinta voimakkuutta.

MH luonnekuvauksen on suorittanut 1 pumi vuonna 2010, 2 pumia vuonna 2011 ja 3 pumia vuonna 2012, eli kaikkiaan 6 pumia. Pumeja on testattu niin vähän, ettei testeistä voi vielä sanoa mitään oleellista koko rodun kannalta.

### MH-kuvausten tuloksia osa-alueittain

Osio	2010 Narttu	2011 Narttu	2011 Narttu	2012 Uros	2012 Uros	2012 Uros
1a	4	3	4	4	4	4
1b	4	4	3	1	3	4

1c	2	2	1	3	3	1
2a	2	3	4	3	1	1
2b	2	2	4	2	1	1
2c	1	1	1	1	1	1
3a	1	1	4	1	1	1
3a	3	1	4	1	1	1
3b	1	1	2	1	1	1
3b	1	1	2	1	1	1
4	3	2	4	2	4	3
5a	3	3	3	2	2	2
5b	1	2	1	1	1	1
5c	1	1	1	1	1	2
5d	1	1	1	1	1	2
5e	1	1	1	1	1	4
6a	3	5	3	2	3	3
6b	1	3	2	4	1	2
6c	5	1	1	3	1	2
6d	3	4	2	1	4	2
6e	2	3	2	3	1	1
7a	5	3	5	4	3	3
7b	2	2	4	5	3	2
7c	1	4	3	1	3	1
7d	1	1	1	1	1	1
8a	2	2	1	3	1	1
8b	4	3	4	5	3	3
8c	3	2	1	1	5	2
8d	4	1	4	3	1	2
8e	4	1	4	4	3	4
9a	1	1	4	1	1	1
9b	1	1	3	1	1	1
10	3	4	4	2	5a	3

## Taulukko 7. MH luonnekuvausten tulokset osa-alueittain

### Jalostustarkastukset

*Jalostustarkastuksiin* osallistuu vuosittain joitakin yksilöitä. Jalostustarkastukset eivät kuitenkaan ole saavuttaneet sellaista innostusta jalostusarvon mittarina kuin koiranäyttelyt. Yleisesti ottaen voidaan sanoa, että luonteen osalta jalostustarkastuksissa koirat ovat saaneet arvion, että käyttäytyvät rodunomaisesti. Jalostustarkastuksessa luonnearvion tekee tarkastusta suorittava tuomari ja arvio ei perustu mihinkään testeihin, vaan tuomarin tarkastuksen aikana koirasta saamaan käsitykseen. Toisaalta jalostustarkastukseen harvemmin viedään sellaista koiraa, jolla uskotaan olevan käytös- tai luonneongelma ja otoksen ollessa suhteellisen pieni, ei siitä voi tehdä voimakkaita johtopäätöksiä.

### Kehäkäyttäytyminen

Kehäkäyttäytymisessä näyttelyissä pumien sallitaan käyttäytyä varovaisesti, eikä pumin tarvitse olla ylenmääräisen kiinnostunut tai innostunut vieraista ihmisistä. Rotumääritelmän määrittämä luonteesta; *Se on erittäin rohkea, silti hieman varautunut vieraita kohtaan*, pitää hyvin paikkansa. Jos jotain negatiivista näyttelyarvosteluissa sanotaan luonteesta, niin asia koskee yleensä arkuutta



tai liian rauhatonta käytöstä. Arkoja pumeja on kannassa esiintynyt Suomessa jalostuksen alkutaipaleelta alkaen ja se on yksi ongelma pumien luonteissa. Aran koiran käytös vieraita kohtaan saa provosoituna aikaan myös aggressiivista käytöstä. Yleinen lause näyttelyarvosteluissa pumeilla on myös; kaipaa lisää kehätottumusta, tällaisen arvion saa yleensä huonosti esiintyvä rauhaton koira, joka ei pysy paikallaan tai hyppii ja pomppii olematta esittäjän hyvässä hallinnassa tai sitten arasti esiintyvä yksilö.

Eri maiden kannat ovat pääosin lähtöisin samoista kantakoirista ja tietoa maiden välisistä eroista pumien käyttäytymismalleissa ei ole.

#### 4.2.5 Käyttö- ja koeominaisuudet

Pumin rotumääritelmässä sanotaan seuraavasti rodun käyttötarkoituksesta:

*Terrierityyppinen paimenkoira, joka soveltuu myös suurten eläinten paimentamiseen. Hajuaisti on hyvin kehittynyt. Osoittautunut erinomaiseksi petoeläinten ja jyräjien torjunnassa. Mainio kotikoira, sopii hyvin sisätiloihin. Tarvitsee paljon liikuntaa. Erinomainen seura- ja harrastuskoira.*

Tämä kertoo hyvin millaiseksi koiraksi pumi tarkoitettu. Pumia on käytetty paimenkoiran lisäksi myös pihakoirana, joka on vahtimisen lisäksi huolehtinut petoeläinten ja jyräjien torjunnasta. Pumin täytyy luonteeltaan olla valpas, rohkea, itsenäiseen työskentelyyn kykenevä ja jatkuvaan toimintaan valmis. Itsenäiseen työskentelyyn kykenevänä koirana pumi on myös dominoiva ja ottaa helposti vallan itselleen. Uupumattomuus ja kekseliäisyys tekee pumista myös erinomaisen seura- ja harrastuskoiran.

Alkuperäisiä käyttöominaisuuksia hyödynnetään pumeilla harrastuskoirakäytössä; agilityssä, tottelevaisuuskokeissa, ja paimenuksessa. Aiemmin pumeilla oli oikeus osallistua palveluskoirakokeisiin, mutta vähäisen osallistumisen myötä pumi menetti oikeudet, pelastuskoirakokeisiin on pumilla edelleen oikeudet osallistua.

Pumeja kilpailee agilityssä, tottelevaisuuskokeissa ja paimenuksessa.

	2011	2010	2009	2008
<b>MAXI 3</b>	9	9	15	13
<b>MAXI 2</b>	3	5	5	6
<b>MAXI 1</b>	5	5	1	2
<b>MIDI 3</b>	14	10	13	13
<b>MIDI 2</b>	3	8	2	5
<b>MIDI 1</b>	11	5	9	6
<b>KOIRIA YHT.</b>	45	42	45	45
<b>STARTTEJA YHT.</b>	987	984	1032	985

**Taulukko 8. Agilitykisoihin osallistuneiden pumien määrä vv. 2008 - 2011**

Lähde: SKL:n Koiranet helmikuu 2012

Nimi	Sukupuoli	Tulos	Lisämerkinnät	Pisteet	Paikka ja aika	Tuomari
KARVAKORVAN FUUSIO	uros	ALO3		132	Kauniainen, 18.9.2011	LÄHDESMÄKI KAISA
SCIRPASTA DUDAS	uros	AVO0		98,5	Hollola, 3.9.2011	TORPSTRÖM TARU
SCIRPASTA DUDAS	uros	AVO0		80	Nastola, 28.8.2011	PÖRSTI HANNELE
SCIRPASTA DUDAS	uros	AVO3		137	Kauniainen, 18.9.2011	LÄHDESMÄKI KAISA
KARVAKORVAN ELOHIIRI	uros	VOI1		266	Helsinki, 10.9.2011	LAISI HARRI
FIFIKUS HIEDELEM	uros	VOI0		107	Vihti, 21.5.2011	BELLAOUI PIRKKO
BENNAZ'TT-TRAYSZIH BRAMYZ	narttu	AVO1		179	Helsinki, 29.5.2011	BELLAOUI PIRKKO
BENNAZ'TT-TRAYSZIH BRAMYZ	narttu	AVO3		128	Hyvinkää, 31.5.2011	PÖRSTI HANNELE
BENNAZ'TT-TRAYSZIH BRAMYZ	narttu	AVO2		147	Asikkala, 26.3.2011	HARJULA OSSI
BENNAZ'TT-TRAYSZIH BRAMYZ	narttu	AVO1	TK2	165	Helsinki, 24.9.2011	HARJULA OSSI
BENNAZ'TT-TRAYSZIH BRAMYZ	narttu	AVO1		181,5	Hämeenlinna, 2.8.2011	HARJULA OSSI
BENNAZ'TT-TRAYSZIH BRAMYZ	narttu	AVO3		137,5	Helsinki (Oulunkylä), 21.8.2011	LAISI HARRI
BENNAZ'TT-TRAYSZIH BRAMYZ	narttu	AVO2		154,5	Nummi-Pusula, 7.5.2011	LAISI HARRI
BENNAZ'TT-TRAYSZIH BRAMYZ	narttu	AVO2		142	Pornainen, 23.1.2011	LAISI HARRI
BENNAZ'TT-TRAYSZIH BRAMYZ	narttu	AVO3		104	Porvoo, 17.4.2011	LAISI HARRI
BENNAZ'TT-TRAYSZIH BRAMYZ	narttu	AVO2		154	Kangasala, 6.3.2011	TALA JAANA
BENNAZ'TT-TRAYSZIH BRAMYZ	narttu	AVO2		142,5	Tampere, 7.8.2011	HEINO TIINA
KARVAKORVAN ÄIMÄNKÄKI	uros	EVL3		212,5	Laukaa, 9.10.2011	RAUTIAINEN KATJA
KARVAKORVAN ÄIMÄNKÄKI	uros	EVL2		246	Mänttä-Vilppula, 5.11.2011	JUHANTALO AINO RIITTA
KARVAKORVAN ÄIMÄNKÄKI	uros	EVL2		245	Keuruu, 29.5.2011	PEHKONEN MAURI
KARVAKORVAN ÄIMÄNKÄKI	uros	EVL2		229,5	Muurame, 13.5.2011	PEHKONEN MAURI
KARVAKORVAN ÄIMÄNKÄKI	uros	EVL2		243,5	Pieksämäki, 15.10.2011	VARIS TOMMI
KARVAKORVAN ÄIMÄNKÄKI	uros	EVL2		246,5	Mänttä-Vilppula, 22.4.2011	HARJULA OSSI
KARVAKORVAN ÄIMÄNKÄKI	uros	EVL1		290	Tampere, 4.9.2011	MUJUNEN SALME
KARVAKORVAN ÄIMÄNKÄKI	uros	EVL1		261	Laukaa, 27.8.2011	PULLIAINEN RIIKKA
KARVAKORVAN ÄIMÄNKÄKI	uros	EVL3		198	Laukaa (Vihtavuori), 21.5.2011	PULLIAINEN RIIKKA
RIHMARULLAN INKIVÄÄRI	uros	VOI0		159	Pieksämäki, 15.10.2011	VARIS TOMMI

**Taulukko 9. Vuonna 2011 totelevaisuuskokeeseen osallistuneet pumit**

**Lähde: SKL:n Koiranet helmikuu 2012**

	2011	2010	2009	2008	2007
<b>EVL</b>	1	1	1	0	0
<b>VOI</b>	3	0	0	1	1
<b>AVO</b>	2	4	1	2	4
<b>ALO</b>	1	0	6	7	3
<b>YHT.</b>	7	5	8	10	8

**Taulukko 10. Tottelevaisuuskokeisiin osallistuneiden pumien lukumäärä vv. 2007 - 2011**  
Lähde: SKL:n Koiranet helmikuu 2012

Pumeja ei käytetä virka- tai työkäytössä kuin harrastuspohjalta.

Parhaiten pumin rodunomainen luonne tulee esiin nopeatempoisessa agilyssä tai pumin alkuperäistyössä paimentamassa.

Pumi on aktiivinen koira ja tarvitsee paljon toimintaa. Käyttäytymistarpeet täyttyvät hyvin harrastettaessa jotain pumille tyypillistä lajia, kuten agilyä. Pumit kaipaavat erilaisia virikkeitä, joita voi tarjota erilaisina tehtävinä tai vaikkapa aktivointipelejä pelaamalla, tehtäviä ratkaistessaan ne saavat käyttää hyvää oivalluskykyään.

#### 4.2.6 Käyttäytyminen kotona sekä lisääntymiskäyttäytyminen

Pumeissa löytyy jonkin verran eroahdistusta omaavia yksilöitä, tästä on saatu tietoa omistajien kertomana ja osa terveystarkastuksiin vastanneista on myös maininnut koiransa kärsivän siitä. Vastausmäärät ovat olleet melko pieniä ja määrää ei ole voitu kartoittaa sen vuoksi suhteessa rodun populaatioon.

Pumit eivät ole kovin sosiaalisia koiria ja niiden sosiaalistamiseksi yhteiskuntakelpoiseksi kannattaa nähdä pentuna vaivaa. Pumin sosiaalistamiseksi on sille annettava pentuaikana paljon ulkopuolisia virikkeitä niin ihmisten, koirien kuin paikkojen muodossa. Pumi on usein erittäin reviiritietoinen ja se saattaa suhtautua epäilevästi omaksi kokemallaan reviirillä tapaamiinsa vieraisiin koiriin ja ihmisiin. Osa pumeista puolustaa aggressiivisesti omaa reviiriään. Jalostusvalinnoissa tulee huomioida myös reviirikäyttäytyminen ja aggressiivisesti käyttäytyvät yksilöt tulee jättää käyttämättä siitokseen.

Pumeilla esiintyy myös ääniherkkyyttä, mm. ukkosen pelkoa ja rakettien pelkoa. Ääniherkkien yksilöiden määrästä ei ole tällä hetkellä luotettavaa ajantasoinen tietoa olemassa, seuraavassa terveystarkastuksessa tulee tämä huomioida. Ääniherkkää yksilöä ei tule käyttää siitokseen.

Pumi on perheeseensä kiintyvä ja perheen seurassa viihtyvä koira, joka on aina valmis mukaan, minne sitten mennäänkin. Vaikka pumi onkin vilkas ja uupumaton koira, osaa se kotioloissa kuitenkin rauhoittua aloilleen.

Sisäsiisteysongelmista ei myöskään ole olemassa dokumentoitua tilastoa pitkältä aikaväliltä ja sen laajuudesta ei ole tietoa. Tämä ei kuitenkaan ole noussut pumeilla esiin merkittävänä ongelmana.

Pumeilla on yleensä pitkäkö juoksujen väli, yksilöstä riippuen 6-13 kk. Yleisin juoksun väli on noin 8 kk. Yleensä astutus sujuu luonnollisesti, mutta toisinaan astutus ei onnistu, joko nartun tai uroksen haluttomuudesta toimintaan. Puminartut hoitavat yleensä pentunsa itsenäisesti ja imetys sujuu niiltä luonnostaan.

Jalostuksessa suositellaan siis jättämään jalostuksen ulkopuolelle aggressiivisesti käyttäytyvät sekä ääniherkät yksilöt. Jos tiedetään koiralla olevan eroahdistusoireita tai sisäsiisteysongelmia, ei sitä myöskään suositella jalostukseen.

#### **4.2.7 Yhteenveto rodun käyttäytymisen ja luonteen keskeisimmistä ongelmakohdista**

Keskeisimmät ongelmat pumien luonteessa ovat ylivilkkaus/rauhattomuus ja arkuus ja jossain määrin voimakasta eroahdistusta kokevat koirat. Ero ylivilkkauden ja rodulle ominaisen vilkkaan temperamentin välillä on hiuksenhieno. Pumin kuuluu olla vilkas, mutta on yksilöitä joilla vilkkaus jää päälle ja ne käyvät ylikierroksilla ja ne eivät palaudu stressitilanteista kunnolla. Arkuus on vuosien varrella ollut myös ongelmana. Alkuperäisen pumin on kuulunut olla pidättyväinen, mutta on myös yksilöitä, jotka pidättyväisyyden sijasta osoittavat pelkoa kaikkea vierasta kohtaan.

Alkuperäisenä työkoirana pumi ei välttämättä ole seurakoiramainen ja sen luonteesta löytyy edelleen työkoiran ominaisuuksia. Pumi on edelleen avoin rotu ja sen luonne ei ole vielä tasapäistynyt, yksilöitä löytyy laidasta laitaan. Jos halutaan tutkia tarkemmin jalostusyksilöiden luonteita, tulee jalostukseen käytettävien yksilöiden luonteita testata nykyistä enemmän. Geneettisesti kapeassa rodussa on kuitenkin mahdoton kitkeä jotain linjaa kokonaan pois jalostuskäytöstä. Luonteeltaan aran tai häiritsevän vilkkaan yksilön jalostuskäyttöä ei kuitenkaan suositella ollenkaan.

### **4.3 TERVEYS JA LISÄÄNTYMINEN**

#### **4.3.1 PEVISA-ohjelmaan sisällytetyt sairaudet**

PEVISA on Suomen Kennelliiton perinnöllisten vikojen ja sairauksien vastustamisohjelma. Vastustamisohjelman tavoitteena on ennaltaehkäistä tai vähentää sellaisten periytyvien vikojen tai sairauksien leviäminen rodun kantaan, jotka alentavan koiran elinkykyä tai elintoimintoja tai aiheuttavat koiran elämän laadun alenemisen. PEVISA-ohjelma mahdollistaa tutkimuspakon asettamisen jalostukseen käytettäville koirille, ja haluttaessa myös sen, että tiettyä raja-arvoa huonompia koiria ei saa jalostukseen lainkaan. PEVISA-ohjelman avulla voidaan tehdä tietyistä tutkimuksista rutiinia ja kerätä tällä tavalla paljon tietoa.

Pumeilla on ollut vuodesta 1996 alkaen tutkimuspakko lonkkadysplasian osalta jalostukseen käytettäviltä koirilta. Jokaisen jalostukseen käytetyn koiran tulee olla virallisesti lonkkakuvattu, mutta raja-arvovaatimusta ei ole eli tutkimuksen tulos ei vaikuta pentujen rekisteröintiin. Nykyisten sääntöjen mukaan pentueen molemmat vanhemmat tulee olla virallisesti tutkittu ennen astutushetkeä.

### Pumin PEVISA-ohjelma

Voimaantulovuosi	Vastustettava sairaus	Vaadittavat toimenpiteet	Raja-arvot ja rekisteröintirajoitukset
1996	lonkkanivelen kasvuhäiriö	jalostukseen käytettävien kuvauspakko	ei ole raja-arvovaatimuksia eikä rajoituksia
2003	lonkkanivelen kasvuhäiriö	jalostukseen käytettävien kuvauspakko	ei ole raja-arvovaatimuksia eikä rajoituksia
2007	lonkkanivelen kasvuhäiriö	jalostukseen käytettävien kuvauspakko	ei ole raja-arvovaatimuksia eikä rajoituksia
2013	lonkkanivelen kasvuhäiriö silmäsairaudet	jalostukseen käytettävien kuvauspakko silmäpeilauspakko, peilaustulos voimassa 36 kk.	ei ole raja-arvovaatimuksia eikä rajoituksia

Vuosi	Syntyneitä	A	B	C	D	E	Yhteensä
2002	87	8	6	4	5	0	23
2003	99	18	13	7	0	0	38
2004	84	7	8	9	1	0	25
2005	102	12	14	10	0	0	36
2006	77	11	10	4	2	0	27
2007	103	9	10	10	4	0	33
2008	94	13	6	3	3	0	25
2009	86	14	9	2	3	3	31
2010	41	5	3	2	1	0	11
Yhteensä	773	97	79	51	19	3	249

#### Taulukko 11. Lonkkakuvatut vv. 2002 - 2010 syntyneet pumit

Lähde: SKL:n Koiranet helmikuu 2012

Tuona aikana syntyneistä koirista (773 kpl) on kuvattu 30 % ja kuvatuista on 70 % terveitä (tulos A tai B). Kuvatuista koirista löytyi 9 %:lla D- tai E-tulos, mikä on huolestuttavaa.

#### Koiran lonkkanivelen kasvuhäiriö

ELL Anu Lappalainen

Lonkkanivelen kasvuhäiriö eli ”lonkkavika”, (engl. hip dysplasia, HD) on koirien yleisin luuston/niveltien kasvuhäiriö. Se voidaan määritellä perinnölliseksi lonkkanivelen löysyydeksi. Lonkat ovat syntymähetkellä makroskooppisesti normaalit, mutta muutokset alkavat jo pennun ensimmäisten elinviikkojen aikana. Löysyys johtaa reisiluun pään ja lonkkamaljan

riittämättömään kontaktiin. Alueelle kohdistuu epänormaalin suuri paine, joka on sitä suurempi mitä pienempi kontaktialue on. Tämä voi johtaa mikromurtumiin ja lonkkamaljan mataloitumiseen. Noin vuoden iässä lantion luutumisen on täydellistä ja lonkkaniveletkin stabiloituvat. Yleensä kipukin helpottaa tässä iässä.

Lonkkanivelen kasvuhäiriö johtaa yleensä nivelrikkoon. Nivelrikon kehittymisen aikatauluun ja tyyppiin vaikuttavat rotukohtaiset ja yksilölliset erot. Lonkkanivelen kasvuhäiriön perimmäistä syytä ei tiedetä, mutta se periytyy tämänhetkisen tutkimustiedon perusteella kvantitatiivisesti eli siihen vaikuttaa useita eri geenejä. Näistä osa on ns. suurivaikutteisia geenejä (engl. major gene). Periytymisaste vaihtelee eri tutkimuksissa välillä 0.1–0.6. Ympäristöllä on vaikutusta kasvuhäiriön ilmiäsuun. Useissa tutkimuksissa on todettu runsaan ravinnonsaannin olevan yhteydessä lonkkavikaan. Ruokinta ei aiheuta dysplasiaa, mutta se tuo vian esiin geneettisesti alttiilla koirilla. Tämä pätee myös toisin päin, optimaalisella ruokinnalla lonkkanivelen kasvuhäiriö ei tule näkyviin tai on lievempää. Myös liian raju liikunta kasvuaikana voi pahentaa muutoksia.

Lonkkanivelen kasvuhäiriötä tavataan lähes kaikilla roduilla, mutta yleisintä se on suurilla ja jättiroduilla. Oireet voidaan huomata pentuna 3-12 kuukauden iässä, jolloin kipu johtuu löysyyden aiheuttamasta nivelkapselin tulehduksesta tai luukalvon hermojen jännityksestä ja repeämisestä. Oireet voivat vähentyä selvästi tai loppua kokonaan jopa useiksi vuosiksi, kun nivelen ympärille muodostuva sidekudos vähentää nivelen löysyyttä. Toinen oireilevien koirien ryhmä on aikuiset koirat, joiden oireiden syynä on nivelrikko. Nuorilla koirilla oireina voivat olla takajalkojen ontuminen, ”pupuhypely”, ylösnousuvaikeudet levon jälkeen, liikkumishaluttomuus ja nakshteleva ääni kävellessä. Oireet voivat alkaa äkillisesti ja omistaja voi liittää ne johonkin tapaturmaan. Vanhemmilla nivelrikkoisilla koirilla oireet voivat olla epämääräisiä. Oireilu laitetaan usein vanhenemisen piikkiin. Tyypillisiä oireita ovat takajalkojen ontuminen ja jäykkyys liikkeessä. Lonkkavikainen koira yrittää viedä painoa pois takaosalta, mikä ilmenee kävellessä selkälän aaltoiluna ja lantion kiertymisinä. Tämä johtaa myös takaosan lihaskatoon ja etupään lihasten voimistumiseen.

Lonkkanivelen kasvuhäiriön ja siitä johtuvan nivelrikon hoidossa on ruokinnalla keskeinen merkitys. Ylipaino pahentaa oireita ja pelkkä painon pudotus voi helpottaa koiran oloa. Tulehduskipulääkkeitä ja pistoksena tai suun kautta annettavia nivelnesteiden ja nivelruston koostumusta parantavia aineita käytetään yleisesti. Sopiva liikunta pitää lihaksiston kunnossa ja nivelet liikkuvina. Kirurgisia hoitoja on myös olemassa.

Lonkkavian vastustamisohjelma perustuu useimmilla roduilla röntgenkuvissa sairaiksi todettujen yksilöiden karsimiseen jalostuksesta. Lonkkanivelen kasvuhäiriön periytyvyys on kohtuullinen. Ilmiasuunkin perustuvan jalostusvalinnan pitäisi johtaa tuloksiin, jos valinta on systemaattista. Jalostusarvoindeksien (BLUP-indeksit) avulla valinta on tehokkaampaa. Indeksissä otetaan huomioon koiran kaikkien tutkittujen sukulaisten taso ja poistetaan röntgentuloksiin vaikuttavien ympäristötekijöiden vaikutusta. Jalostusindeksejä lasketaan jo useille roduille sekä lonkka- että kyynärnivelistä. Indeksien laskemisen edellytyksenä on riittävä määrä kuvattuja koiria.

Silmäpeilauksien lisäksi Hannes Lohen tutkimusryhmän geenitestillä voidaan pumeilta tutkia verinäytteestä PLL (Primäärinen linssiluksaatio).

Vuosi	Syntyneitä	Tutkittu	Tutkittu %	Terveitä	Terveitä %
2002	87	10	11 %	10	100 %
2003	99	19	19 %	18	95 %
2004	84	17	20 %	16	94 %
2005	102	22	22 %	18	82 %
2006	77	14	18 %	10	71 %
2007	103	22	21 %	20	91 %
2008	94	25	27 %	24	96 %
2009	86	24	28 %	22	92 %
2010	41	10	24 %	10	100 %

**Taulukko 12. Suomessa vv. 2002 - 2010 syntyneiden pumien silmäpeilaustulokset**  
Lähde: SKL:n Koiranet helmikuu 2012

Tuona aikana syntyneistä pumeista (773 kpl) on tutkittu 163 yksilöä (20 %) ja tutkituista oli 146 terveitä, mikä on 90 % tutkituista.

Diagnoosi	Esiintymiä
Distichiasis, todettu	3
Ei todettu perinnöllisiä silmäsairauksia	146
Katarakta, jonka sijaintia ei ole määritelty, epäilyttävä	1
Katarakta, jonka sijaintia ei ole määritelty, todettu	1
Keratiitti, todettu	1
Linssin etuosan saumalinjan katarakta, todettu	1
PHTVL/PHPV, diagnoosi avoin	1
Puutteellinen kyynelkanavan aukko, todettu	1
RD, multifokaali, diagnoosi avoin	1
RD, multifokaali, todettu	7
Trichiasis, todettu	1

**Taulukko 13. Silmäpeilaustulokset vv. 2002 - 2011**  
Lähde: SKL:n Koiranet helmikuu 2012

### Yleisimmät perinnölliset silmäsairaudet

ELL Päivi Vanhapelto ja ELL Anu Lappalainen

PRA eli etenevä verkkokalvon surkastuma tuhoaa silmän valoa aistivia soluja. Kyseessä on ryhmä sairauksia, jotka ovat eri geenien aiheuttamia. PRA:ta on montaa tyyppiä, eri rotujen PRA:t ovat erilaisia ja jopa samassa rodussa voi olla useita eri muotoja. PRA on löydetty yli 100 rodulla ja näistä ainakin 22:lla mutaatio on voitu paikallistaa. Se voi esiintyä millä tahansa rodulla. Yleisin periytymismekanismi on autosomaalinen resessiivinen. Kliinisten oireiden ilmenemisikä ja eteneminen vaihtelevat liittyen PRA-muodon syntymekanismiin. Hyvin nuorella koiralla esiintyvä PRA:n muoto liittyy vääränlaiseen näköhermosolujen kehitykseen. Myöhemmällä iällä alkavassa

PRA:ssa sen sijaan näköhermosolut kehittyvät normaalisti, mutta alkavat rappeutua. Useimmissa PRA:n muodoissa koira muuttuu ensin hämärässä epävarmaksi ja pelokkaaksi. Tämä johtuu hämäränäössä tärkeiden verkkokalvon sauvasolujen surkastumisesta. Myöhemmin koira sokeutuu kokonaan verkkokalvon tappisolujen surkastuessa. Silmäterä on laaja ja silmänpohjan lisääntynyt heijaste näkyy erityisen selvästi valon kohdistuessa laajentuneeseen mustuaiseen. PRA:han ei ole hoitoa, mutta tutussa ympäristössä sokeakin koira voi pärjätä erittäin hyvin. Kokeellisesti koirille on käytetty geeniterapiaa näköhermosolujen perinnöllisessä sairaudessa, jossa periyttävä geeni on tunnettu. Diagnoosi tehdään yleensä silmänpohjan oftalmoskooppisessa tutkimuksessa. Verkkokalvon sähköisessä tutkimuksessa (ERG) voidaan havaita muutoksia näköhermosoluissa jo ennen oftalmoskooppisessa tutkimuksessa nähtäviä selviä verkkokalvon rappeutumamuutoksia.

PERINNÖLLINEN HARMAAKAIHI eli hereditaarinen katarakta samentaa silmän linssin osittain tai kokonaan. Tunnettujen muotojen periytymismekanismi on yleensä autosomaalinen resessiivinen, mutta useimpien muotojen periytymismallia ei tiedetä. Sairauden alkamisikä vaihtelee suuresti. Perinnöllinen kaihi on yleensä molemminpuolinen ja johtaa sokeuteen, jos linssien samentuminen on täydellinen. Jos kaihisamentuma jää hyvin pieneksi, sillä ei ole vaikutusta koiran näkökykyyn. Katarakta eli kaihi voi olla perinnöllinen tai ei perinnöllinen, synnynnäinen tai hankittu. Syntymän ja 8 viikon iän välillä todetut kataraktat ovat synnynnäisiä. Esimerkkinä hankitusta kataraktasta voidaan mainita sokeritautiin liittyvä, hyvin nopeasti täydelliseksi kaihiksi kehittyvä katarakta. Muita esimerkkejä hankitusta kaihista ovat esimerkiksi vanhuuden kaihi ja PRA:han liittyvä toissijainen kaihi. Ns. nukleaariskleroosi eli linssin kovettuminen vanhalla koiralla ei ole varsinainen kaihimuutos, vaan normaaliin ikääntymiseen liittyvä muutos, jossa linssin ydin muuttuu opaalinharmaaksi. Näkökykyyn se ei vaikuta. Perinnöllinen kaihi voidaan todeta perinnöllisten silmänsairauksien varalta tehtävässä silmätutkimuksessa. Erityisen tärkeää kaihin toteamisessa on viralliseen silmätutkimukseen kuuluva biomikroskooppitutkimus. Kaihi voidaan poistaa leikkauksella fakoemulsifikaatiomentelmällä. Paras leikkaustulos saadaan, kun leikkaus tehdään ennen kuin kaihimuutos on täydellinen. Hoidon edellytyksenä on se, että silmänpohja on terve. Perinnöllinen katarakta voi esiintyä yhdessä PRA:n kanssa, yleensä PRA:han liittyy kuitenkin ns. toissijainen kaihi.

RD (retinan dysplasia eli verkkokalvon synnynnäinen kehityshäiriö) jaetaan kolmeen muotoon, multifokaaliin (MRD), geografiseen (GRD) ja totaaliseen (TRD). MRD:ssa verkkokalvolla näkyy yksittäisiä poimuja, jotka syntyvät verkkokalvon paikallisen virhekehityksen seurauksena. Poimujen määrä voi vaihdella. MRD ei vaikuta näkökykyyn. GRD:ssa verkkokalvo on väärin kehittynyt laajemmalla alueella, mikä voi vaikuttaa koiran näkökykyyn ja TRD:ssa verkkokalvo on kokonaan irtautunut, mikä aiheuttaa silmän täydellisen sokeuden. MRD-muutokset eivät pahene iän myötä, vaan saattavat pikemminkin osittain hävitä näkyvistä vanhemmiten. GRD:aan saattaa iän myötä liittyä paikallista verkkokalvon rappeumaa muutoksen alueella. Useilla roduilla RD:n on todettu periytyvän väistyvästi. Eri RD-muotojen välistä geneettistä yhteyttä ei tunneta.

PHTVL/PHPV (persistent hyperplastic tunica vasculosa lentis/persistent hyperplastic primary vitreous) on kirjainlyhenne sairauksista, joissa linssin ja silmänpohjan välinen sikiöaikainen verisuoniverkosto ei surkastu normaalisti syntymän jälkeen. Löydös jaetaan vakavuudeltaan kuuteen asteeseen, joista aste 6 tarkoittaa sitä, että silmä on sokea. Lievimässä asteessa (1) näkyy linssin takapinnalla ainoastaan pieniä pigmenttipisteitä, jotka eivät vaikuta näkökykyyn eivätkä muutokset pahene iän myötä. Vakavammassa asteissa muutokset voivat aiheuttaa linssin lisääntynyttä samentumista. Dobermannilla autosomaali dominantti periytyvyys, jossa epätäydellinen penetraatio.

PPM (persistent pupillary membranes) ovat synnynnäisiä sikiöaikaisten verisuonten ja kalvojen jäänteitä iiriksessä eli värikalvossa. Vakavimmat asteet, joissa jäänteet kiinnittyvät linssin etupinnalle ja/tai sarveiskalvon sisäpinnalle, voivat vaikuttaa näkökykyyn. Epäillään perinnölliseksi, synnynnäiseksi muutokseksi joillakin roduilla.



LINSSILUKSAATIO (primääri) on perinnöllinen silmäsairaus joillakin roduilla (pääasiassa pienet terrierirodot). Se tarkoittaa linssin siirtymistä normaalilta paikaltaan joko etukammioon sarveiskalvon taakse tai takakammioon lasiaiseen. Linssiluksaatio aiheuttaa silmään voimakasta kipua, värikalvon tulehdusta ja usein myös silmän sisäisen paineen nousua (glaukooma). Linssiluksaation hoito on leikkaushoito. Linssiluksaation epäillään periytyvän autosomaalisesti resessiivisesti.

DISTICHIASIS/EKTOOPPINEN CILIA (Kennelliitto tallensi aiemmin yhteisellä nimikkeellä cilia aberranta) ylimääräiset ripset, jotka tulevat ulos joko normaalin ripsirivin sisäpuolelta luomen reunasta (distichiasis) tai luomen sisäpinnalta (ektooppinen cilia). Caruncular trichiasis tarkoittaa silmän sisänurkan ihon karvoja, jotka kääntyvät sarveiskalvon sisänurkan päälle ärsyttäen silmää. Luomen reunasta kasvavat ripset voivat kaartua ulospäin normaalien ripsien tavoin tai ne kääntyvät sisään päin kohti sarveiskalvoa. Ripset voivat olla pehmeitä tai kovia. Etenkin luomen sisäpinnan läpi suoraan sarveiskalvoa vasten kasvava ripsi voi aiheuttaa sarveiskalvon vaurioitumisen. Tämä ilmenee silmän siristelynä ja ylimääräisenä kyynelvuotona. Silmän sarveiskalvon pinnalla uivat, pehmeät distichiasis-ripset eivät yleensä aiheuta oireita. Oireilevilta koirilta ripsiä voidaan poistaa nyppimällä, jolloin ne kasvavat uudestaan tai poistaa ne pysyvästi polttamalla tai leikkauksella. Vaiva on selvästi periytyvä, mutta periytymismekanismi ei ole tiedossa. Luokitellaan nykyään silmätarkastuksissa lieviin, kohtalaisiin ja vakaviin muotoihin.

Perinnöllinen KORNEADYSTROFIA tarkoittaa esimerkiksi rasvakristallien kerääntymistä sarveiskalvon keskiosiin, sen pinta- ja keskikerrokseen, ovaalin muotoiseksi samentumaksi. Tämentyyppinen sarveiskalvon dystrofia on perinnöllinen sairaus esimerkiksi siperian huskylle. Sairauden epäillään periytyvän autosomaali resessiivisesti.

GLAUKOOMA on ryhmä sairauksia, joissa verkkokalvon ns. ganglionsolut kuolevat, näköhermon keskiviiva rappeutuu ja näköhermonpää laajenee. Tämä aiheuttaa vähitellen näkökyvyn menetyksen. Muutokseen liittyy mitattava silmän sisäisen paineen nousu. Hoitona käytetään lääke- ja leikkaushoitoa. Kuitenkaan mikään hoito ei ole sairautta ja oireita lopullisesti parantava. Primääriä glaukoomaa epäillään perinnölliseksi useilla roduilla. Erilaisia periytymismekanismia on esitetty.

#### 4.3.2 Muut rodulla todetut merkittävät sairaudet

##### Muut Suomessa pumeilla todetut merkittävät sairaudet ja viat

###### Eosinofiilinen granulooma (EOG)

Taudin syntymekanismia ei tunneta eikä myöskään sen periytyvyyttä, mutta oletetaan sen olevan allergiaperäinen. Myös voimakas stressi tuntuu vaikuttavan taudin puhkeamiseen. Koiraa, jolla on krooninen tai koiran elämää häiritsevä tai lääkohoitoa vaativa eosinofiilinen granulooma, ei suositella käytettäväksi jalostukseen.

Kompleksissa on kolme erilaista taudin oiretta: eosinofiilinen plakki, eosinofiilinen granulooma ja eosinofiilinen haavauma.

- Plakki on ihottumamuutos, joka kutisee voimakkaasti ja sijaitsee yleensä vatsassa tai kupeella.
- Granuloomat ovat ihopaukuroita, jotka sijaitsevat yleensä jonossa reiden takaosassa (myös kuono, huulet, korvanlehdet ja tassut mahdollisia paikkoja).
- Haavauma on tarkkarajainen ja sijaitsee yleensä ylähuulessa tai kitalaessa.

Syyt kompleksiin ovat hyvin moninaiset. Yleinen aiheuttaja on kirppuallergia (USA:ssa), myös muut allergiat voivat altistaa tälle kompleksille (ruoka-aine, atopia). Osaan tapauksista ei löydy mitään selitettävää syytä. Eosinofiilinen granulooma- kompleksi on oire, ei itsenäinen sairaus. (Mar Vista Animal Medical Center).

Pumeilla on todettu useimmiten olevan ns. eosinofiilinen haavauma, joka on tarkkarajainen ja sijaitsee yleensä kitalaessa/nielussa. Useiden pumin omistajien kokemusten perusteella kortisonitablettihoidoista ei ole ollut aina toivottua apua. Jossain tapauksessa koira on saattanut saada tästä hoidosta sivuoireita, jotka ovat olleet jopa EOG:ta vakavampia. Tästä johtuen useimmat EOG-oireita potevien pumien omistajat kartoittavat kortisonihoitojen sijasta syitä, jotka ovat saattaneet laukaista EOG:n. Erilaisista rasvahappokuureista, vitamiineistä ja ruokavalion vaihdoksesta on ollut joillekin pumeille apua.

### Patella luksaatio

Patellaluksaatio on perinnöllinen vika, jossa polvilumpio siirtyy normaalista paikaltaan reisiluun nivelnastojen välistä polven etupuolelle. Oireet ilmenevät nuorella koiralla siten, että se vetää ajoittain jalkaansa ylös, koska polvilumpio siirtyy paikaltaan ja lukitsee polven. Vika on tavallisin pienikokoisilla koirilla. (Wikström).

### Addisonin tauti

Addisonin tauti on lisämunuaiskuoren vajaatoiminta. Lisämunuaiskuoren vajaatoiminta voi johtua lisämunuaisesta itsestään, tai sitä säätelevistä aivolisäkkeestä tai hypotalamuksesta. Kun häiriö on lisämunuaisessa, on kyseessä Addisonin tauti. Addisonin tauti on tutkimuksissa todettu perinnölliseksi. Myös ihmisillä esiintyy perinnöllistä Addisonin tautia.

Addisonin tauti on usein niin sanottu autoimmuunitauti. Autoimmuunitaudissa elimistö käynnistää vasta-ainemuodostuksen omia kudoksiaan kohtaan. Addisonin taudissa elimistö tunnistaa joitakin lisämunuaisen rakenteita vieraaksi kudokseksi, jota immuunipuolustus sitten alkaa tuhota. Lisämunuaisen kuorikerros on taudin oireiden alkaessa tuhoutunut noin 90-prosenttisesti. Addisonin tauti voidaan saada aikaan myös Cushingin taudin hoidossa, jolloin lisämunuaiset tuhoetaan solumyrkkyllä (ns. iatrogeeninen Addison).

Jalostustoimikunta on saanut tiedon kolmesta Addisonin tautia sairastavasta koirasta.

### Cushingin tauti

Cushingin tauti syntyy lisämunuaisen kuoriosan liiallisesta kortisonin erityksestä tai kortisonihoidosta. Siihen sairastuvat yleensä vain keski-ikäiset ja vanhat koirat, joilla ilmenee vartaloalueen symmetrinen karvattomuus ja ohut tummentunut iho. Tyypillisiä ovat myös ihon mustapäät ja kalkkeumat. Koira juo runsaasti ja sen ruokahalu kasvaa. Vatsalihasten heikentyminen näkyy myös vatsan pullistumisena. Diagnoosi varmistetaan verikokein. Lääkintä on suun kautta annettava lisämunuaisen kuorikerrosta tuhoava lääke tai kirurginen hoito. (Paatsama).

### Kilpirauhasen vajaatoiminta

ELL Nina Menna, Vetcare Oy ja Mäntsälän eläinlääkäriasema

Kilpirauhasen vajaatoiminta (hypotyreoosi) johtuu liian alhaisesta kiertävien kilpirauhashormonien määrästä. Kilpirauhasen vajaatoiminta on koiran yleisin sisäerityssairaus. Sairauden esiintyvyys on keskimäärin 0,2 – 0,4 % kaikista koirista, mutta joissakin roduissa esiintyminen on huomattavasti yleisempää. Kilpirauhasen vajaatoiminnan taustalla on tavallisimmin immunologinen kilpirauhasen tulehdusreaktio, lymfosytaarinen tyreoidiitti. Kilpirauhasen vajaatoiminta on autoimmuunisairaus, jolla on geneettistä taustaa. Kilpirauhasen vajaatoimintaa sairastavaa koiraa ei saa käyttää jalostukseen.

Kilpirauhasen vajaatoimintaa poteva koira on tyypillisesti kooltaan keskikokoinen tai suuri ja iältään keski-ikäinen (4-11 -vuotias). Kliiniset oireet kehittyvät, kun noin 75 % kilpirauhaskudoksesta on tuhoutunut, joten sairaus on voinut olla olemassa kuukausia tai vuosia ennen oireiden puhkeamista. Riskirotujen yksilöt voivat sairastua muita nuorempina, mutta vajaatoiminta on harvinainen alle kahden vuoden ikäisillä koirilla.

Kilpirauhashormonia tarvitaan kaikkialla elimistössä aineenvaihdunnan ylläpitämiseen. Siksi vajaatoiminnan oireet ovat moninaiset. Aineenvaihdunnan hidastumiseen liittyvät oireet, kuten uneliaisuus, lihavuus ja liikunnan siedon aleneminen, ovat yleisimmät. Lähes yhtä paljon esiintyy iho-oireita, kuten karvapeitteen ohenemista, kaljuutta ja huonokuntoisuutta sekä ihon tummumista, seborreaa ja pinnallisia ihotulehduksia. Edellä mainittuja harvemmin esiintyy hermostollisia, silmiin, sydämen toimintaan, käyttäytymiseen, lisääntymiseen tai ruuansulatuskanavan toimintaan liittyviä oireita.

Kilpirauhasen toiminnan mittaamiseen on käytössä useita eri testejä, joista tavallisimmin käytetään T4 ja TSH määrittämiä. Jos tulos on ristiriitainen, uusintatutkimus suoritetaan 4-8 viikon kuluttua tai määritetään vapaa-T4 pitoisuus. Lymfosytäärästä tyreoidiittia epäiltäessä voidaan mitata tyreoglobuliinivasta-aineiden määrä (TGA). Negatiivinen tulos ei kuitenkaan sulje pois autoimmuunityypin sairautta. Hoitona käytetään elinikäistä levotyrokseenikorvaushoitoa.

Copyright Suomen Kennelliitto - Finska Kennelklubben ry.

Epilepsiaa, karvatupen kehityshäiriötä ja selkänikaman sakralisaatiota (välimuotoinen lanneristinikama) on esiintynyt useita tapauksia.

Pari tapausta on diagnosoitu Legg-Calve-Perthes- lonkkanivelen sairaudeksi, joka on reislunpään kuolio.

## **Legg-Perthes**

ELL Anu Lappalainen

Legg-Perthesin tauti tunnetaan myös nimillä Legg-Calve-Perthes ja reislun pään avaskulaarinen tai aseptinen kuolio. Tautia tavataan lapsilla ja koirilla, röntgenlöydökset ja histologinen kuva ovat molemmilla samanlaiset. Koirilla suurin osa tapauksista on toispuoleisia ja sairautta tavataan etenkin monilla terrieri- ja kääpiökoiraroduilla, mutta myös muilla pienillä roduilla. Tautia esiintyy yhtä paljon uroksilla ja nartuilla. Taudin syy on tuntematon, mutta muutokset johtuvat reislun pään verenkierron häiriöstä, joka johtaa luun kuolioitumiseen. Legg-Perthesin tauti on perinnöllinen ja sen on epäilty periytyvän autosomaalisesti väistävällä ainakin manchesterinterriereillä, yorkshirenterriereillä, kääpiövillakoirilla, kääpiöpinsereillä ja mopseilla.

Oireet alkavat 4-11 kuukauden iässä takajalan ontumana. Ontuminen on aluksi lievää ja pahenee vähitellen. Joskus ontuminen havaitaan äkillisesti tapaturman yhteydessä. Koira aristaa lonkkanivelen taivutusta ja nivelen liikerata on rajoittunut. Jos ontuminen on jatkunut pidempään, jalassa on havaittavissa sen käyttämättömyydestä johtuva lihaskato. Molemmipuolisessa

taudissa ontuminen voi olla vaihtelevaa tai jatkuvasti pahempaa toisessa jalassa.

Koiran rotu yhdistettynä tyypillisiin oireisiin antaa aiheen epäillä Legg-Perthesin tautia. Diagnoosi voidaan varmistaa röntgenkuvauksen avulla. Oireiden alkaessa röntgenmuutokset ovat jo näkyvissä, mutta ne voivat olla vähäisiä ja muutosten näkymisen edellytyksenä on hyvälaatuiset röntgenkuvat. Röntgenlöydöksiä ovat reisiluun päässä olevat röntgenharvat pesäkkeet, lyhentynyt ja paksuuntunut reisiluun kaula, litistynyt ja epätasainen reisiluun pää ja leventynyt nivelrako.

Legg-Perthesin taudin hoito on kirurginen. Leikkauksessa reisiluun pää ja kaula poistetaan. Leikkauksen jälkeinen kuntoutus on tärkeää, jotta koira alkaa käyttää jalkaansa kunnolla ja heikentyneitä lihaksia saadaan vahvistettua. Ennuste on yleensä erinomainen. Hoitamattomaan niveleen kehittyä nivelrikko ja koira jää ontuvaksi.

Legg-Perthesin tautiin sairastunutta koira ei saa käyttää jalostukseen.

Copyright Suomen Kennelliitto - Finska Kennelklubben ry.

Pumeilla esiintyy myös jonkin verran hammaspuutoksia ja virheellisiä purentoja, kivesvikaisuutta ja häntämутkaa.

Kaikille jalostukseen käytettäville yksilöille lonkkanivelkuvauksen ja silmäpeilauksen ohella suositellaan polvien tutkimista ja kyynärnivelten kuvaamista. Myös selkärangan kuvaamista tulisi harkita. Sairaaksi todettua yksilöä ei tule käyttää jalostukseen

#### 4.3.3 Yleisimmät kuolinsyyt

Pumien kuolinsyitä on rekisteröity koiranettiin melko vähän. Pumi on tunnettu pitkäikäisenä rotuna ja vanhimmat yksilöt elävät jopa 16-17 vuotta. Johtuen pumin vilkkaasta ja temperamenttisesta luonteesta on nuoren koiran yleisin kuolinsyy ollut yleensä tapaturmainen ja syynä useimmiten silloin auton alle jääminen. Näitä ei kuitenkaan ole tilastoitu vuosien varrella, mutta niitä tiedetään olevan useita.

Sairaus	Keskim. elinikä	Yhteensä
Immunologinen sairaus	11 vuotta 6 kuukautta	1
Kasvainsairaudet, syöpä	11 vuotta 3 kuukautta	8
Kuollut ilman sairauden diagnosointia	10 vuotta 0 kuukautta	2
Lopetus ilman sairauden diagnosointia	9 vuotta 1 kuukautta	2
Lopetus käytös- tai käyttäytymishäiriöiden vuoksi	3 vuotta 9 kuukautta	1
Luusto- ja nivelsairaus	10 vuotta 10 kuukautta	4
Maksan ja ruoansulatuskanavan sairaus	9 vuotta 3 kuukautta	3
Muu sairaus, jota ei ole listalla	7 vuotta 2 kuukautta	6
Pennun synnynnäinen vika tai epämuodostuma	0 vuotta 4 kuukautta	1
Selkäsairaus	6 vuotta 4 kuukautta	1
Sydänsairaus	7 vuotta 2 kuukautta	1
Tapaturma tai liikennevahinko	3 vuotta 7 kuukautta	4
Vanhuus (luonnollinen tai lopetus)	14 vuotta 7 kuukautta	12
Virtsatie- ja lisääntymiselinten sairaus	13 vuotta 8 kuukautta	1

Kuolinsyytä ei ole ilmoitettu	11 vuotta 2 kuukautta	11
Kaikki yhteensä	9 vuotta 3 kuukautta	58

#### Taulukko 14. Pumin kuolinsyytilasto, kuolinvuosi 2002 - 2011

Lähde: SKL:n Koiranet helmikuu 2012

#### 4.3.4 Lisääntyminen

Alla olevasta tilastosta saadaan selville, että pentueiden keskipaino on 5,7 pentua. Pumeilla on kuitenkin syntynyt kymmenenkin pennun pentueita.

Vuosi	2011	2010	2009	2008	2007	2006	2005	2004	2003	2002	KA
Pentuekoko	5,7	4,5	5,9	5,8	5,3	6,2	6,9	6,1	5,7	5,3	5,7

#### Taulukko 15. Pumin pentueiden keskokoot vv. 2002 – 2011

Lähde: SKL:n Koiranet helmikuu 2012

Pumin pentujen syntymäpaino liikkuu noin 220 gramman ja 320 gramman välillä. Pennut syntyvät useimmiten luonnollisesti ja pentukuolemia on vähän. Puminartut hoitavat synnytyksen itsenäisesti ja tarvitsevat vain vähän apua ja pentujen hoitokin sujuu niiltä yleensä hyvin ja itsenäisesti.

Nartut tulevat yleensä hyvin kantaviksi, mutta aina välillä esiintyy tyhjäksi jäämisiä. Yleensä tyhjäksi jäänyt narttu kuitenkin tulee toisella kerralla kantavaksi, eli ongelma on satunnainen.

Jotkin urokset ovat viime vuosina olleet heikkoja astumaan tai eivät ole halunneet astua lainkaan. Syytä tähän ei ole sen suuremmin etsitty, koska ongelma ei ole ollut niin merkittävä.

Aina välistä syntyy pentuja joilla on synnynnäinen häntämutka. Muita epämuodostumia, kuten erilaisia aukileita, on joskus esiintynyt, mutta niitä ei ole sen tarkemmin rekisteröity.

#### 4.3.5 Sairauksille ja lisääntymisongelmille altistavat anatomiset piirteet.

Pumi on rakenteeltaan terve rotu ja sillä ei ole sellaisia anatomisia piirteitä, jotka altistaisivat sairauksille tai lisääntymisongelmille.

#### 4.3.6 Yhteenveto rodun keskeisimmistä ongelmista terveydessä ja lisääntymisessä.

Keskeisimmät ongelmat pumien terveydessä ovat:

Autoimmuunisairaudet ja niiden mahdollinen lisääntyminen.  
Eosinofiilinen granulooma, jonka esiintymistä tulee edelleen seurata.

Polvi- ja kyynärongelmat, joita on alkanut niiden tutkimisen yleistyessä esiintyä. Tietoa niiden yleisyydestä tulee kerätä.  
Silmäsairaudet, silmäpeilaus on sisällytetty uuteen PEVISAan ja silmien tilannetta tulee seurata.

Lisääntymisen ongelmat:

Pumeilla ei ole esiintynyt erityisiä ongelmia lisääntymisessä, joillain uroksilla on tosin ollut haluttomuutta astua.

## 4.4. Ulkomuoto

### 4.4.1 Rotumääritelmä

**KÄYTTÖTARKOITUS:** Terrierityyppinen paimenkoira, joka soveltuu myös suurten eläinten paimentamiseen. Hajujaisti on hyvin kehittynyt. Osoittautunut erinomaiseksi petoeläinten ja jysijöiden torjunnassa. Mainio kotikoira, sopii hyvin sisätiloihin. Tarvitsee paljon liikuntaa. Erinomainen seura- ja harrastuskoira.

**LYHYT HISTORIAOSUUS:** Rotu sai alkunsa 1600 - 1700-luvun Unkarissa, kun alkukantainen puli risteytettiin maahantuotujen saksalaisten ja ranskalaisten pystykorvaisten, terrierityyppisten koirien kanssa. Rotu tunnustettiin virallisesti 1900-luvun alussa.

**YLEISVAIKUTELMA:** Keskikokoinen ja leikkisä terrierityyppinen paimenkoira. Terrierimäisyys näkyy selvimmin päässä. Kuono-osa on pitkänomainen ja pystyjen korvien ylin kolmannes taittuu eteenpäin. Rakenne on neliömäinen. Pumi on jatkuvasti tarkkaavainen ja siksi kaulan asento on keskimääräistä korkeampi. Keskipitkä ja laineikas karvapeite muodostaa kiharoita. Sen väri voi vaihdella, mutta sen tulee aina olla yksivärinen.

**TÄRKEITÄ MITTASUHITEITA:** Rungon pituus on sama kuin säkäkorkeus; rintakehän syvyys on hieman alle puolet säkäkorkeudesta; kuonon pituus on hieman alle puolet pään koko pituudesta; kaula on yhtä pitkä kuin pää ja 45 % säkäkorkeudesta.

**KÄYTTÄYTYMINEN / LUONNE:** Varsin eloisa paimenkoira, jolla on uupumaton temperamentti. Se on erittäin rohkea, silti hieman varautunut vieraita kohtaan. Järkevän käytöksensä, eloisuutensa ja ilmeikkyytensä ansiosta pumi herättää huomiota aina ja kaikkialla. Se on melko äänekäs. Koko olemus ilmentää toimintahalua; vilkkautensa ja toimeliaisuutensa vuoksi koira on tuskin koskaan paikallaan. Pumi on aina aktiivinen ja valmiina toimintaan. Arka tai flegmaattinen käytös ei ole rodunomaista.

**PÄÄ:** Suhteellisen pitkä ja kapea. Pitkänomainen kuono-osa antaa leimansa pään muodolle.

**KALLO-OSA:** Päälaki on suhteellisen leveä ja kaareva. Pitkä otsa on vain hieman kaareva ja sivulta katsottuna tasainen. Kulmakaaret ovat kohtuullisen kehittyneet.

**OTSAPENGER:** Tuskin havaittava; otsaluusta alkava, kulmakaarien välistä kuonon selkään ulottuva linja on lähes suora.

**KIRSU:** Kapea, tylppäkärkinen ja kaikilla värimuunnoksilla aina musta.

**KUONO-OSA:** Kuononselkä on suora. Pitkähkö kuono on kirsua kohti kapeneva, ei suippo.

**HUULET:** Tiiviisti purennan myötäiset ja tummapigmenttiset.

**LEUAT / HAMPAAT / PARENTA:** Leuat ovat vahvat. Hampaat ovat vahvat, hyvin kehittyneet ja valkoiset. Säännöllinen ja täydellinen hammaskaavion mukainen leikkaava parenta

**POSKET:** Hyvin lihaksikkaat.

**SILMÄT:** Kohtalaisen kaukana toisistaan, hieman vinoasentoiset, keskikokoiset, soikeat ja tummanruskeat. Ilme on eloisa ja älykäs. Silmäluomet ovat tiiviit ja hyvin pigmentoituneet.

**KORVAT:** Pystyt ja ylös kiinnittyneet; korvan ylin kolmannes taipuu eteenpäin. Keskikokoiset ja keskenään samanlaiset korvat ovat ylösalaisin käännetyn V:n muotoiset ja ilmeikkäästi liikkuvat.

**KAULA:** Keskipitkä, vain hieman kaareva, hyvin lihaksikas ja muodostaa 50 - 55°:n kulman vaakatasoon nähden. Kaulanahka on tiivis, kuiva ja poimuton.

**RUNKO:** Lihakset ovat hyvin kehittyneet, kuivat, erityisen kiinteät ja lujat. Pumi on rotuna erittäin tiivisrakenteinen ja ulkonäöltään tasapainoinen.

**YLÄLINJA:** Suora.

**SÄKÄ:** Selväpiirteinen, pitkä ja takaosaa kohti laskeva.

**SELKÄ:** Lyhyt, suora ja kiinteä.

**LANNE:** Lyhyt, kiinteä ja suora.

**LANTIO:** Lyhyt, keskileveä ja hieman viisto.

**RINTAKEHÄ:** Eturinta on suora ja melko syvä, ei leveä. Kyljet ovat hieman kaarevat, pikemminkin litteät. Rintakehä on syvä, pitkä ja kyynärpäihin ulottuva.

**ALALINJA JA VATSA:** Vatsa on kiinteä ja takaosaa kohti nouseva.

**HÄNTÄ:** Ylöskiinnittynyt häntä kaartuu avoimena renkaana lantion yläpuolelle. Karva on hännän alapuolella 7 - 12 cm pitkä, karheaa ja avonaista, aluskarvaa on vähän. Synnynnäinen töpö tai ty pistetty häntä eivät ole hyväksyttäviä.

## **RAAJAT**

### **ETURAAJAT**

**YLEISVAIKUTELMA:** Eturaajat tukevat runkoa kuten pilarit. Ne ovat pystysuorat ja yhdensuuntaiset, eivät liian kaukana toisistaan.

**LAVAT:** Lapaluut ovat pitkät, hieman pystyt ja noin 55°:n kulmassa vaakatasoon nähden. Lapaluun kärki on suoraan rintakehän syvimmän kohdan yläpuolella.

**OLKAVARRET:** Lyhyet ja hyvin lihaksikkaat. Lapaluu ja olkavarsi muodostavat 100 - 110°:n kulman.

**KYYNÄRPÄÄT:** Tiiviisti rungonmyötäiset.

**KYYNÄRVARRET:** Pitkät ja kuivat.

**VÄLIKÄMMENET:** Pystyt.

**KÄPÄLÄT:** Pyöreät ns. kissankäpälet; varpaat ovat tiiviisti yhdessä. Päkiät ovat kimmoiset. Kynnet ovat vahvat ja mustat tai liuskeenharmaat.

### **TAKARAAJAT**

**YLEISVAIKUTELMA:** Takaraajat ovat hyvin vahvat. Sivulta katsottuna ne asettuvat hieman takaosan taakse. Takaa katsottuna ne ovat yhdensuuntaiset, suorat, eivät liian lähellä eivätkä liian kaukana toisistaan.

**REIDET:** Lihaksikkaat, pitkät ja taaksepäin viistot.

**POLVET:** Samalla korkeudella kuin kyynärpäät.

**SÄÄRET:** Pitkät ja kuivat

**KINTEREET:** Kuivat ja selväpiirteiset.

**VÄLIJALAT:** Lyhyet ja pystyt.

**KÄPÄLÄT:** Kuten etukäpälet. Kannukset eivät ole toivottavat.

**LIIKKEET:** Varsin eloiset ja innokkaat. Askel on lyhyt, energinen, tehokas ja tasapainoinen. Ryhti on itsevarma ja ylväs. Ravi on kevyttä ja tasapainoista; koira astuu takaraajansa täsmälleen eturaajojensa jälkeksi.

**NAHKA:** Poimuton ja voimakaspigmenttinen. Paljaat iho-alueet ovat mustat tai liuskeenharmaat.

### **KARVAPEITE**

**KARVA:** Laineikasta ja kihartuvaa, ei koskaan sileää eikä nyörimäistä. Karva on keskimäärin 4 - 7 cm pitkää, joustavaa, pörröistä ja tiheää. Karvapeite muodostuu vahvasta, ei liian runsaasta, karkeasta peitinkarvasta ja pehmeästä aluskarvasta. Keskipitkät, tiheät ja karkeat suojakarvat korvissa kasvavat ylöspäin. Silmät ja kuono-osa eivät ole pitkän karvan peittämät. Karvapeite saadaan toivotunlaiseksi käsin trimmaamalla. Pienehköt korjaukset päähän ja raajoihin voidaan tehdä saksilla. Koko karvapeitteen leikkaaminen saksilla ei kuitenkaan ole toivottavaa.

**VÄRI:** Harmaan eri sävyt (vastasyntyneen väri on yleensä musta, joka harmaantuu ajan myötä); musta; kellanruskea, jonka perusvärit ovat punainen, keltainen ja kermanvärinen (häivähdys mustaa tai harmaata ja selvästi erottuva maski ovat toivottavat);valkoinen.

Halkaisijaltaan alle 3 cm:n kokoinen valkoinen rintamerkki ja/tai valkoinen viiru varpaissa ei ole virhe. Karvapeitteen tulee aina olla selvä- ja yksivärinen.

## KOKO JA PAINO

**SÄKÄKORKEUS:** Urokset 41 - 47 cm, ihannekorkeus 43 - 45 cm; nartut 38 – 44 cm; ihannekorkeus 40 - 42 cm.

**PAINO:** Urokset 10 - 15 kg, ihannepaino 12 - 13 kg; nartut 8 - 13 kg; ihannepaino 10 - 11 kg.

**VIRHEET:** Kaikki poikkeamat edellämainituista kohdista luetaan virheiksi suhteutettuna virheen vakavuuteen.

**HYLKÄÄVÄT VIRHEET:** Vihaisuus ja sairaalloiset piirteet; pyöreä, pulimainen pää; kuono-osa alle 40 % pään koko pituudesta; voimakkaasti korostunut otsapenger; yhden tai useamman etuhampaan, kulmahampaan, välihampaan P2 - 4 tai poskihampaan M1 - 2 puuttuminen, useamman kuin kahden P1:n puuttuminen, (M3:ia ei oteta huomioon); ylä-, ala- tai ristipurenta; täysin pystyt, tyvestä lähtien riippuvat tai eriasentoiset korvat; lyhyt ja sileä tai pitkä, voimakkaasti huopaantunut, harottava tai eloton karva; suklaanruskea tai monivärinen karvapeite sekä kaikenlaiset selvästi erottuvat merkit (esim. tan-merkit, mantteli jne.); rotumääritelmän sallimista mitoista, poikkeava säkäkorkeus.

**HUOM.** Uroksilla tulee olla kaksi normaalisti kehittyntä kivistä täysin laskeutuneina kivespussiin.

Pumin nykyinen ulkomuoto vastaa melko hyvin rotumääritelmää. Koira karvojen alla on hyvin samannäköinen. Turkin leikkauksella saadaan pumit näyttämään keskenään hyvinkin erilaisilta. Rotumääritelmässä sanotaan, että *Silmät ja kuono-osa eivät ole pitkän karvan peittämät. Karvapeite saadaan toivotunlaiseksi käsin trimmaamalla. Pienehköt korjaukset päähän ja raajoihin voidaan tehdä saksilla. Koko karvapeitteen leikkaaminen saksilla ei kuitenkaan ole toivottavaa.* Käytännössä kulloinenkin näyttelymuoti sanelee millä tavoin laitettu koira pärjää kehässä. Tämän hetken tuomarilinja vaatii runsasta jalkakarvoitusta ja siistiksi linjattuja ääri viivoja. Vaikka silmät ja kuono-osa eivät ole pitkän karvan peitossa rotumääritelmän mukaan, näkee pumeilla terrierimäistä kuonon muotoilua runsailla kuonokarvoilla. Turkin laitto kuitenkin on omanlaistaan taidetta ja pumi rakenteeltaan vastaa hyvin rotumääritelmää.

Pumin koko ei ole vakiintunut ja kokoja esiintyy liian pienestä liian suureen ja kaikkea siltä väliltä. Ensimmäisessä rotumääritelmässä oli eri koot nartuille ja uroksille ja silloin uroksen ihanne koko oli 45-50 cm ja narttujen ihanne koko 5 cm pienempi, sitten seurasi kausi jolloin nartuille ja uroksille ei ollut eri kokoluokkia ja kaikkien koko oli välillä 36-44 cm. Nykyinen koko rajaa taas omat koot uroksille ja nartuille ja narttujen alarajaa on nostettu (nykyään 38 cm) ja urosten ylärajaa nostettu (nykyään 47 cm).

Pumien korvat olivat vanhassa rotumääritelmässä kärjistään eteen tai sivulle taittuvat ja nykyinen rotumääritelmä sallii vain eteenpäin taittuvat. Korvien asentoja löytyy kuitenkin edelleen hyvinkin erilaisia.



Pumien häntien asennot vaihtelevat hyvinkin paljon. Häntä voi olla melkein suorasta pulimaiseen kippuraan. Pumin häntä tulisi kuitenkin aina voida avata suoraksi.

Pumeja löytyy neljää eri värimuunnosta; musta, harmaa (erisävyisinä), fako (kellanruskea, joko maskilla tai ilman) ja valkoinen. Pumeilta vaaditaan aina täysi pigmentti ja fakojen ja valkoisten ongelmana on usein puutteellinen pigmentaatio.

Pumin rotumääritelmä ei vaadi koiralta piirteitä, jotka altistaisivat sen hyvinvoinnin. On kuitenkin huomioitava, että rotumääritelmän alas laskevaa säkää ei saisi liikaa korostaa ja jalostuksella ylikorostaa.

#### 4.4.2 Näyttelyt ja jalostustarkastukset

Seuraavassa taulukossa on tilasto pumien näyttelykäynneistä, siitä kuinka monta yksilöä näyttelykäynteihin sisältyy ja prosentteina kunkin yksilön eri näyttelykäyntien mukaan saatu koiran yleisimmän saavuttama arvosana. Hylätyissä ja EVAn saaneissa koirissa on huomioitu vain ne koirat, jotka ovat saaneet vain kyseisen arvosanan. Löytyy koiria, jotka ovat saaneet arvostelussa hylätyn käytöksen takia, mutta ovat sen lisäksi saaneet useammassa näyttelyssä myös hyväksytyyn arvosanan. Kokonaan hylättyjen syy on joko aggressiivinen käytös tai yhden koiran saama hylkäys häntämutkan takia. Pumien keskimääräiseen vuosittaiseen rekisteröintimäärään (noin 80 kpl) nähden on vuosittainen yksilöiden näyttelykäyntimäärä (noin 138 kpl) noin 1,7 kertainen. Jos verrataan sitä pumien määrään yleensä, laskennallisesti voisi olettaa pumeja olevan elossa noin tuhat yksilöä, voidaan päätellä, että noin 14 % pumeista esitetään näyttelykehissä.

	2006	2007	2008	2009	2010
Käynnit	529	518	499	539	459
Yksilöitä	136	130	144	140	141
ERI	71 %	66 %	62 %	72 %	64,5 %
EH	27 %	25 %	26 %	22 %	27 %
H	1 %	6 %	8 %	5 %	6,5 %
T	0 %	2 %	1.5 %	1 %	0,5 %
HYL	1 %	1 %	1 %	0 %	0,5 %
EVA	0 %	0 %	1.5 %	0 %	1 %

#### Taulukko 16. Pumien näyttelykäynnit ja näyttelykäyntien arvosanat vv. 2006 - 2010 Lähde: SKL:n Koiranet helmikuu 2012

Pumien yleisin saavuttama arvosana on erinomainen (ERI) ja se on 67 %:lla näyttelyyn osallistuneista koirista. Erittäin hyvä (EH) arvosana on 25 %:lla yksilöistä. Yli 90 % yksilöistä saa joko EH:n tai sitä paremman arvosanan. Tämä tukee hyvin sitä käsitystä, joka maailmanlaajuisestikin on vallalla, että pumien taso Suomessa on ulkomuodollisesti korkea.

Jalostustarkastuksissa pumeja on esitetty yksittäisiä kappaleita. Jalostustarkastusten perusteella ei pumeista voida esittää näin ollen mitään erityisiä tilastoja. Ne koirat, jotka ovat jalostustarkastuksiin osallistuneet, ovat yleensä hyväksytyt jalostukseen joko suoraan tai määrätyn varauksin esim. turkin laadun tai korvien asennon suhteen.

#### 4.4.3 Ulkomuoto ja rodun käyttötarkoitus

Paimenkoiramaisuuden pitää näkyä pumin olemuksessa. Pumi pystyy liikkumaan vaivatta ja nopeasti. Pumin liike on ketterää ja kevyttä. Pumi on lihaksikas ja melko kuiva ja sen vatsa on ylösvetäytynyt.

Riittävän kevyt rakenne mahdollistaa nopeat liikkeet ja pumi pyörähtääkin menosuuntaansa kevyesti ja ketterästi. Liian raskas rakenne ja tynnyrivartalo eivät ole pumille tyypillisiä. Liian hento ja kevyt rakenne ei taas sovellu työkoiralle. Pumin tulee olla tarkkaavainen ja sen kaulan asento on keskimääräistä korkeampi. Pumi on kooltaan keskikokoinen ja sen rakenne on neliömäinen.

Pumin turkin tulee olla riittävän karkeaa ja sen pitää koostua karkeasta **peitinkarvasta** ja pehmeästä pohjakarvasta sopivassa suhteessa (puolet ja puolet). Liian pehmeä karva ei ole säänkestävää ja takkuuntuu helposti. Liian karkea turkki taas ei suojaa koiraa riittävästi sään vaihteluilta.

Jalostuksessa on tärkeää säilyttää pumille ominainen kepeä liikkuminen ja terve rakenne, pumin askel on lyhyt, energinen ja tehokas. Pumi on säilyttänyt hyvin alkuperäiseen käyttötarkoitukseen soveltuvan rakenteensa ja ulkomuotonsa ja sitä tulee edelleen vaalia tulevaisuuden jalostustyössä.

#### **4.4.4 Yhteenveto rodun keskeisimmistä ulkomuoto- ja rakenneongelmista**

Pumin koko on yksi jalostuksen ongelmia, samassa pentueessakin syntyy hyvinkin erikokoisia yksilöitä. Saman pentueen pienin narttu saattaa olla noin 8 kg:n painoinen ja suurin uros jopa 20 kg. Geenipohjan kapeus ei kuitenkaan anna rodulla kovinkaan suurta mahdollisuutta valita jalostusyksilöitä pelkän koon perusteella, vaan terveys ja luonne menevät koon, samoin kuin minkä tahansa yksittäisen ulkonäöllisen seikan, ohi.

Pumeilla esiintyy paljon erilaisia turkin muotoja, karkeasta ja niukasta ylipehmeään ja yllirunsaaseen karvoitukseen. Jalostuksessa tulee mahdollisuuksien mukaan välttää yhdistämästä kahden saman ongelman yksilöä toisiinsa.

Korvien asennot pumeilla ovat hyvinkin erilaisia, samoin häntien.

Varsinkin vaaleilla koirilla esiintyy paljon pigmentinpuutoksia.

Pumeilla esiintyy jonkin verran hammaspuutoksia ja purentavirheitä.

## 5. YHTEEVETO AIEMMAN JALOSTUKSEN TAVOITEOHJELMAN TOTEUTUMISESTA

Pumin aiempi JTO on tehty vuosille 2007-2011, mutta sen voimassoloa jatkettiin SKL:n suostumuksella vuoden 2012 loppuun asti. Sitä edeltävä JTO oli vuosille 2003-2006.

Edellisissä jalostuksen tavoiteohjelmissa on kummassakin tärkeimpinä tavoitteina ollut jalostuspohjan laajentaminen, rodun terveyden säilyttäminen, rodun säilyminen hyvä luonteisena ja rodun käyttöominaisuuksien säilyminen.

Jalostuspohjaa on vuosien varrella saatu laajenemaan ja jalostusyhdistelmien sukusiitosasteet ovat pääosin pysyneet alle kolmen prosentin viimeisimmän jalostuksen tavoiteohjelmakauden aikana. Jalostuspohja kaipaa edelleen kipeästi laajentamista, mutta laajentaminen ei aina ole helppoa pumin maailmanlaajuisen populaation ollessa rajallinen.

Rotu on säilynyt melko terveenä, mutta uusia sairauksia on diagnostisoitu jonkin verran. Pumeilla on mm. löydetty yksittäisiä tapauksia Cushingin tautia ja Addisonin tautia. Eosonofiilistä Granuloomaa esiintyy edelleen. Autoimmuunisairaudet ovatkin yksi tulevaisuuteen haasteista rodullamme. Edellisessä jalostuksen tavoiteohjelmassa astui voimaan silmäpeilaussuositus, jota kasvattajat ovat noudattaneet todella hyvin. Koska silmätutkimuksissa on löytynyt jonkin verran sairauksia, on päätetty esittää uuteen PEVISAan silmäpeilauspakkoa lonkkakuvauspakon lisäksi. Lonkkatilanne on pumilla aina ollut melko hyvä ja se on säilynyt ennallaan. Lisäksi kasvattajat ovat vapaaehtoisesti tutkituttaneet laajalti myös koirien kyynärpäitä ja polvia, joka on hyvä, koska joukosta on muutamia sairaita löytynyt. Häntämutkia tulee esiin aina satunnaisesti ja niiden esiintymistä ei ole kartoitettu, vaan tieto on kulkenut enemmän kasvattajien välisenä.

Pumin luonne on edelleen varsin heterogeeninen ja samasta pentueesta löytyy luonteita laidasta laitaan; käyttökoiramaisen kovista yksilöistä pehmeämpään paimenkoiramaiseen. Harrastuskoiraksi nykyinen pumi sopii yhä mainiosti. Pumeilla harrastetaan mm. agilityä, TOKOa ja paimennusta. Luonnetesteihin osallistuu vuosittain pumeja ja rotujärjestö pyrkii niitä nykyään myös järjestämään. Unkarinpaimenkoirilla on ollut oma luonnetestitilaisuus vuonna 2011 ja uudelleen se järjestetään myös vuonna 2012.

Pumien ulkomuodollinen taso on Suomessa ollut aina keskitasoa parempi. Suomalaiset pumit ovat menestyneet näyttelyissä myös ulkomailla hyvin. Pumeilla esiintyy kuitenkin edelleen erilaisia korvia lupasta pystykorvaan ja pumien koot vaihtelevat paljonkin, jopa yhden pentueen sisällä. Näistä vaihteluista tuskin kuitenkaan päästään kokonaan eroon, jos halutaan säilyttää mahdollisimman laaja jalostuspohja.

### 5.1 Käytettävien jalostuskoirien taso

Melkein kaikkien käytettyjen jalostuskoirien lähtötaso on ollut hyvä. Lonkkien osalta on jälkeläisiä pentueittain tutkittu nollasta sataan prosenttiin ja silmien osalta nollasta seitsemääkymmeneen yhteisen prosenttiin. Osa jälkeläisistä on vielä niin nuoria, ettei niitä ole ehditty tutkia.

Seuraavissa taulukoissa on esitetty edellisen jalostuksen tavoiteohjelman aikana kaksikymmentä eniten käytettyä narttua ja urosta ja tilastot niiden jälkeläisistä ja jälkeläisten tutkimusprosentteista ja tutkimusten perusteella sairausprosentteista. Taulukoissa esitetään vain lonkkatutkimukset ja silmätutkimukset, koska PEVISAan on sisältynyt lonkkakuvauspakko ja jalostuksen tavoiteohjelmaan silmäpeilausvelvoite, jos yhdistelmä on ollut jalostuksen tavoiteohjelman velvoitteiden mukainen. Koirille on tehty myös muita tutkimuksia ja ne löytyvät helposti koiranetin jalostustietojärjestelmästä.

Tutkimusprosentteista näkyy, etteivät tulokset ole kattavia esim. yhden uroksen jälkeläisistä 100 % on lonkiltaan sairaita, mutta vain 33 % sen jälkeläisistä on tutkittu. Kokonaistilanne rodun kannalta näkyy kuitenkin saman jakson aikana syntyneiden koirien tilastosta, jossa terveitä (A tai B) on 70 %. Jos tätä verrataan edellisen viisivuotiskauden tasoon (2001-2005) ollaan

lonkkatilastoissa menty huonompaan suuntaan, terveiden osuus on sama 70 %, mutta D- ja E-lonkkaisten osuus on kasvanut kuudesta prosentista kahteentoista prosenttiin eli D- ja E-lonkkaisten osuus on kaksinkertaistunut. Viimeisen jalostuksen tavoiteohjelman voimassaoloaikana on käytetty jalostukseen lonkkavika-asteen E omaavaa yksilöä.

UROS	Synt. vuosi	Pennut				Lonkat			
		Pentueet	Yhteensä	Vuoden aikana	Toisessa polvessa	Tutkittu	Sairas	Tutkittu %	Sairas %
FI MVA EE MVA CSERI-SUBAS JELES	2007	4	21	5	14	6	2	29 %	33 %
FIFIKUS LATOR	2007	2	14	7	7	3	2	21 %	67 %
C.I.B FI MVA EE MVA NAPOS ÓCSKÁS	2009	2	10	10		0	0	0 %	*
FI MVA FIFIKUS MANO	2007	2	9	5		1	0	11 %	0 %
FI MVA LV MVA SCIRPASTA IAZONGO	2009	1	6	6		0	0	0 %	*
CSERI-SUBAS LUDAS	2009	1	6	0		0	0	0 %	*
FIN MVA SE MVA KAMAHARAS ÁKOS	2003	1	6	0	14	2	2	33 %	100 %
MOCSKOS ZAPOR	2006	1	6	0	0	0	0	0 %	*
MAKTEZ OJHZAN	2010	1	5	5		0	0	0 %	*
FI MVA JV-10 SCIRPASTA IEGYÖZ	2009	1	5	5		0	0	0 %	*
NYIRSEGFIA OGUR		1	4	0	2	0	0	0 %	*
FI MVA SE MVA EE MVA KARVAKORVAN EVERSTI	2008	1	4	4		0	0	0 %	*
FI MVA EE MVA SCIRPASTA KEBELBARAT	2009	1	2	2		0	0	0 %	*
PUSZTA KIRALYA GARAS		1	2	0	20	2	1	100 %	50 %
SCIRPASTA HURRIKAN	2007	1	2	0		1	1	50 %	100 %
CSERI-SUBAS OSTOR		1	1	0	21	1	0	100 %	0 %
KIT-TRIC HORKA		1	1	0	0	0	0	0 %	*
HU CH KISALFÖLDI-AKU LERRY "LEGENY"		1	1	0	18	1	0	100 %	0 %
HU CH RÓNA RÉME CSACSOGÓ		1	1	0	1	1	1	100 %	100 %
HU JMVA SZÜRKEBARÁT DAGÓCA		1	1	0	0	1	0	100 %	0 %

### Taulukko 17. Siitokseen 20 käytetyimmän uroksen jälkeläistilasto – lonkat

Lähde: SKL:n Koiranet helmikuu 2013

	Narttu	Synt. vuosi	Pennut				Lonkat			
			Pentueet	Yhteensä	Vuoden aikana	Toisessa polvessa	Tutkittu	Sairas	Tutkittu %	Sairas %
1	MOCSKOS ZUZU	2006	3	14	3	21	6	2	43 %	33 %
2	YLENMÄEN KABAREE	2007	2	12	6	6	1	0	8 %	*
3	C.I.B FI MVA EE MVA LV MVA RU MVA RKFV-10 MAKTEZ LOTTA	2009	2	11	5		3	1	27 %	33 %
4	SCIRPASTA HIRES	2007	2	10	0		1	0	10 %	0 %
5	FI MVA HeW-11 FIFIKUS ORGONA	2008	1	10	0		1	0	10 %	0 %
6	FI MVA FIFIKUS MALNA	2007	1	7	0	7	3	2	43 %	67 %
7	SCIRPASTA ILLUZIO	2008	1	7	0		1	0	14 %	0 %
8	FI MVA SCIRPASTA KIES	2009	1	7	7		0	0	0 %	*
9	POHJ MVA FI MVA SE MVA NO MVA EE MVA AKINNAZ QUICK STEP	2007	3	7	5		1	1	14 %	100 %
10	DOLGOS EPERKE	2008	1	6	0		0	0	0 %	*
11	FI MVA DOLGOS FIORELLA	2008	1	6	0		5	2	83 %	40 %
12	JELLUM'S GIGI	2009	1	6	6		0	0	0 %	*
13	YLENMÄEN MINIMI	2009	1	6	0		0	0	0 %	*
14	ELOHOPEAN ETENEE ÄÄNETI	2007	1	5	5		0	0	0 %	*
15	JELLUM'S FIONA	2009	1	5	5		0	0	0 %	*
16	FI MVA EE MVA FIFIKUS PACSIRTA	2009	1	5	5		0	0	0 %	*
17	HeJW-10 FIFIKUS SZELVESZ	2010	1	5	5		0	0	0 %	*
18	YLENMÄEN IKKUNAPRINSESSA	2007	1	4	0	0	0	0	0 %	*
19	FI MVA SE MVA DK MVA LT MVA JMV-08 JV-08 EEJV-08 NAPOS KAMILLA	2007	1	4	0		2	1	50 %	50 %
20	FI MVA GR MVA RO MVA NAPOS JULIA	2007	1	1	0		0	0	0 %	*

**Taulukko 18. Siitokseen 20 käytetyimmän nartun jälkeläistilasto – lonkat**  
**Lähde: SKL:n Koiranet helmikuu 2013**

	UROS	Synt. vuosi	Pennut				Silmät			
			Pentueet	Yhteensä	Vuoden aikana	Toisessa polvessa	Tutkittu	Sairas	Tutkittu %	Sairas %
1	FI MVA EE MVA CSERI-SUBAS JELES	2007	4	21	5	14	6	1	29 %	17 %
2	FIFIKUS LATOR	2007	2	14	7	7	2	0	14 %	0 %
3	C.I.B FI MVA EE MVA NAPOS ÓCSKÁS	2009	2	10	10		0	0	0 %	*
4	FI MVA FIFIKUS MANO	2007	2	9	5		1	0	11 %	0 %
5	FI MVA LV MVA SCIRPASTA IAZONGO	2009	1	6	6		0	0	0 %	*
6	CSERI-SUBAS LUDAS	2009	1	6	0		0	0	0 %	*
7	FIN MVA SE MVA KAMAHARAS ÁKOS	2003	1	6	0	14	1	0	17 %	0 %
8	MOCSKOS ZAPOR	2006	1	6	0	0	0	0	0 %	*
9	MAKTEZ OJHZAN	2010	1	5	5		0	0	0 %	*
10	FI MVA JV-10 SCIRPASTA IEGYÖZ	2009	1	5	5		0	0	0 %	*
11	NYIRSEGFIA OGUR		1	4	0	2	0	0	0 %	*
12	FI MVA SE MVA EE MVA KARVAKORVAN EVERSTI	2008	1	4	4		0	0	0 %	*
13	FI MVA EE MVA SCIRPASTA KEBELBARAT	2009	1	2	2		0	0	0 %	*
14	PUSZTA KIRALYA GARAS		1	2	0	20	0	0	0 %	*
15	SCIRPASTA HURRIKAN	2007	1	2	0		1	0	50 %	0 %
16	CSERI-SUBAS OSTOR		1	1	0	21	1	1	100 %	100 %
17	KIT-TRIC HORKA		1	1	0	0	0	0	0 %	*
18	HU CH KISALFÖLDI-AKU LERRY "LEGENDY"		1	1	0	18	0	0	0 %	*
19	HU CH RÓNA RÉME CSACSOGÓ		1	1	0	1	1	0	100 %	0 %
20	HU JMVA SZÜRKEBARÁT DAGÓCA		1	1	0	0	1	0	100 %	0 %

**Taulukko 19. Siitokseen 20 käytetyimmän uroksen jälkeläistilasto – silmät**  
**Lähde: SKL:n Koiranet helmikuu 2013**

	Narttu	Synt. vuosi	Pennut				Silmät			
			Pentueet	Yhteensä	Vuoden aikana	Toisessa polvessa	Tutkittu	Sairas	Tutkittu %	Sairas %
1	MOCSKOS ZUZU	2006	3	14	3	21	5	1	36 %	20 %
2	YLENMÄEN KABAREE	2007	2	12	6	6	1	0	8 %	*
3	C.I.B FI MVA EE MVA LV MVA RU MVA RKFV-10 MAKTEZ LOTTA	2009	2	11	5		3	1	27 %	33 %
4	SCIRPASTA HIRES	2007	2	10	0		1	0	10 %	0 %
5	FI MVA HeW-11 FIFIKUS ORGONA	2008	1	10	0		1	0	10 %	0 %
6	FI MVA FIFIKUS MALNA	2007	1	7	0	7	2	0	29 %	0 %
7	SCIRPASTA ILLUZIO	2008	1	7	0		1	0	14 %	0 %
8	FI MVA SCIRPASTA KIES	2009	1	7	7		0	0	0 %	*
9	POHJ MVA FI MVA SE MVA NO MVA EE MVA AKINNAZ QUICK STEP	2007	3	7	5		1	0	14 %	0 %
10	DOLGOS EPERKE	2008	1	6	0		0	0	0 %	*
11	FI MVA DOLGOS FIORELLA	2008	1	6	0		6	3	100 %	50 %
12	JELLUM'S GIGI	2009	1	6	6		0	0	0 %	*
13	YLENMÄEN MINIMI	2009	1	6	0		0	0	0 %	*
14	ELOHOPEAN ETENEE ÄÄNETI	2007	1	5	5		0	0	0 %	*
15	JELLUM'S FIONA	2009	1	5	5		0	0	0 %	*
16	FI MVA EE MVA FIFIKUS PACSIRTA	2009	1	5	5		0	0	0 %	*
17	HeJW-10 FIFIKUS SZELVESZ	2010	1	5	5		0	0	0 %	*
18	YLENMÄEN IKKUNAPRINSESSA	2007	1	4	0	0	0	0	0 %	*
19	FI MVA SE MVA DK MVA LT MVA JMV-08 JV-08 EEJV-08 NAPOS KAMILLA	2007	1	4	0		1	1	25 %	100 %
20	FI MVA GR MVA RO MVA NAPOS JULIA	2007	1	1	0		0	0	0 %	*

### Taulukko 20. Siitokseen 20 käytetyimmän nartun jälkeläistilasto – silmät

Lähde: SKL:n Koiranet helmikuu 2013

Silmäpeilauksia on suoritettu viisivuotiskauden aikana 20 %:lle samana aikana syntyneistä pennuista, terveitä on näistä tutkituista 90 %. Edellisen viisivuotiskauden aikana tutkittiin 17 % syntyneiden pentujen määrästä ja terveitä oli 92 %. Silmäsauroksien osalta tilanne on pysynyt suunnilleen samana.

## 5.2 Aiemman jalostuksen tavoiteohjelman toteutuminen

Tavoite	Toimenpide	Tulos
Jalostuspohjan laajentaminen	Suunnitelmallinen yhteistyö kasvattajien välillä. Tuodaan uutta materiaalia ulkomailta.	Koiria tuotu vuosittain jonkin verran, mutta uusien linjojen löytäminen vaikeaa.
Sukulaisuusasteen pienentäminen.	Yhdistelmien sukusiitosasteiden tarkistaminen. Sukukatokertoimen huomioiminen. Jalostuksen tavoiteohjelmassa suositus, ettei yhtä urosta tule käyttää siitokseen kuin max. 5 krt.	Sukusiitosaste on vähitellen pienentynyt serkusparituksen tasolta (6,25%) suurimmassa osassa yhdistelmiä noin kolmeen tai sen alle prosenttiin
Rodun terveyden säilyttäminen.	Jalostuskoirilla lonkkakuvauspakko. JTO:n täyttävillä yhdistelmillä silmäpeilausvelvoite. Terveystiedon kerääminen ja niistä tiedottaminen.	Jalostukseen käytetyt koirat ovat olleet pääosin terveitä. Tieto eri sairauksista (mm. EOG) on tavoittanut pumien omistajat. Jalostuskoirat pääosin silmäpeilattu
Tyypin ja rakenteen vakiinnuttaminen.	Jalostusohjesäännöissä huomioitu lähinnä näyttelytulos- ja jalostustarkastusvaatimusten välityksellä. Pyritty välttämään samoja vikoja omaavia yksilöitä.	Ei ole suuria muutoksia. Jalostuspohjan laajentuminen on kuitenkin tärkeämpää kuin ulkonäköpainoitteinen jalostus.
Käyttökoiraluonteen säilyttäminen.	Kannustetaan luonnestesteihin.	Luonnetestaus alkanut kiinnostaa pumien omistajia. Rotujärjestö järjestänyt omia testausilaisuuksia.

Kaikki pentueet ovat täyttäneet PEVISAn, mutta useammassa pentueessa on jäänyt JTO-suositukset täyttämättä lähinnä puutteellisten näyttelytulosten vuoksi.

PEVISAA on päätetty yhdistyksen vuosikokouksen vahvistamana muuttaa siten, että silmäpeilaus muuttuu pakolliseksi ja tulos on voimassa 36 kk, lonkkakuvauspakko on ennallaan.

JTO-suosituksissa on tehty seuraava muutos.; näyttelytulosvaatimus höllennetty niin, että hyväksyttävä arvosana on H, lonkkakuvaustulos jalostukseen käytettävillä koirilla ei saa olla huonompi kuin C.



## 6 JALOSTUKSEN TAVOITTEET JA TOTEUTUS

### 6.1 Jalostuksen tavoitteet

Pumin alkuperäisenä käyttötarkoituksena on ollut lampaiden paimennus ja karjan kokoaminen. Se on toiminut myös vahtikoirana, joka on hävittänyt maalaistalojen pihapiirissä tehokkaasti rottia ja jyrsijöitä. Rotu on kuitenkin vuosien saatossa kehittynyt työkoirasta seurakoiramaisemmaksi, rotu on kuitenkin säilyttänyt työskentelyhalunsa. Nyky-yhteiskuntamme ei enää tarjoa pumille sen alkuperäistä työtä, joten sen työkoiran ominaisuuksia tulisikin hyödyntää harrastuskoirapuolella.

Pumin suurimpana tulevaisuuden uhkana on kannan suppeneminen. Tähän kasvattajien tulisi reagoida yhtenä rintamana suunnitelmallisella jalostustyöllä ja tuontikoirien hankinnalla. Hyvien, kannan laajennukseen sopivien koirien löytäminen on vaikeaa Unkaristakin ja kannan laajentaminen on kasvattajille haasteellista.

Käyttöominaisuudet:

Pumin rotumääritelmässä kuvataan yksityiskohtaisesti rodun ulkomuotoon ja rakenteeseen liittyviä toivottuja ominaisuuksia. Yhtä tärkeänä kuin ulkomuodollisia seikkoja pidetään rodun säilyttämistä terveenä ja luonteeltaan käyttökoirana, joka soveltuu myös seura- ja harrastuskoiraksi. Pumin tulee säilyä aktiivisena työkoirana, joka on rohkea, eloisa, oppivainen, valpas, työntoinen ja sopeutuvainen. Pumi ei saa olla arka, mutta se on usein pidättyväinen, mikä tulee erottaa arkuudesta. Pidättyväisenkin pumin tulee sallia vieraan käsittely omistajan avustuksella. Ihmistä kohtaan aggressiiviset ja pelkopurijat on jätettävä jalostuksen ulkopuolelle, samoin hermostuneet ja ääniarat yksilöt. Kahta saman luonnevirheen omaavaa koiraa ei tule yhdistää. Rotujärjestö pyrkii saamaan useampia koiria luonnetesteihin ja keräämään tietoa pumin luonne- ja käyttöominaisuuksista.

Terveys:

Rodun terveydentilan tulee säilyä lonkkadysplasian osalta vähintään nykyisellään. Tavoitteena on, että mahdollisimman moni yksilö kuvattaisiin, käytetään sitä siitokseen tai ei. D- ja E-lonkkaisia koiria ei tulisi käyttää siitokseen. C-lonkkaista yksilöä käytettäessä olisi hyvä, että toisella osapuolella on terveet lonkat. PEVISAn mukaan siitoskäyttöön käytettävä koira on lonkkakuvattava.

Uusi PEVISA sisältää myös silmäpeiluspakon siitokseen käytettävillä koirilla. Aiemmin on silmäpeilausta vaadittu jalostuksen tavoiteohjelman vaatimukset täyttäviltä yhdistelmiltä. Silmäpeilaustulos on voimassa 36 kk.

Polvitutkimuksen, samoin kuin selkien ja kyynärniveliä kuvaamisen, suorittaminen jalostuskoirille on suositeltavaa, jotta saataisiin tietoa ja voitaisiin ennaltaehkäistä tulevia sairauksia. Pumeilla on esiintynyt jonkin verran selän muutoksia, kuten sakralisaatiota. Häntämutkia esiintyy myös jonkin verran.

Autoimmuunisairauksien yleisyyttä pitää seurata aktiivisesti, pumeilla on esiintynyt yksittäistapauksia mm. Addisonin tautia ja Cushingin tautia. Kilpirauhasen vajaatoimintaa esiintyy jonkin verran ja Eosonofiilistä granuloomaa esiintyy edelleen.

Hammaspuutoksiin tulisi suhtautua vakavasti ja välttää jalostuksessa koiria, joilta puuttuu useampi kuin 1 P1. Kivesvikaa esiintyy myös jonkin verran ja tilannetta tulee seurata.

Lisääntyminen:

Yhtenä ongelmana pumin lisääntymiskäyttäytymisessä ovat olleet urokset, joilla ei ole ollut riittävää halua astua narttua. Toisaalta osa nartuista on käyttäytynyt aggressiivisesti astutustilanteessa. Näihin ominaisuuksiin tulisi kiinnittää tulevaisuudessa huomiota.

Pumin pentueet ovat kooltaan melko suuria, 8 tai 10 pennun pentue ei ole harvinaisuus. Pentueiden keskikoko viimeisen kymmenen vuoden aikana on ollut 5,7 pentua. Yleensä pennut ovat elinvoimaisia ja emot huolehtivat pennuistaan hyvin ja luonnostaan, todella harvoin

puminarttu hyljeksi omia jälkeläisiään. Pumi myös synnyttää pennut luonnollisesti ja keisarinleikkauksiin joudutaan turvautumaan harvoin, yleensä syynä silloin on vääräasentoinen tai liian suuri pentu.

Ulkomuoto:

Paimenkoiramaisuuden tulee näkyä pumin olemuksessa. Rungon pituus on sama kuin säkäkorkeus, mutta ei yhtään sitä lyhempi. Koon ja luuston suhteen tulisi välttää ääripäitä. Pumin rotumääritelmässä on selvästi ilmoitettu ihannekoot sekä urokselle että nartulle, kokoon tulisi kiinnittää huomiota. Hännän asentoon vaikuttava lantion asento ei ole vielä vakiintunut, joten häntään ei saa jalostuksessa kiinnittää liikaa huomiota, mutta liian tiukasti kiertyneet hännät ovat epätoivottuja. Häntämutkallista yksilöä voi käyttää jalostukseen, kun huolehditaan ettei kahta häntämutkallista yhdistetä. Päänmuodossa esiintyy vaihtelua, varottava liian lyhyttä kuono-osaa. Liian kulmautuneisiin etu- ja takaosiin on kiinnitettävä huomiota sekä löysiin, ulkoneviin kyynärpäihin. Pumin tulee pystyä liikkumaan vaivatta ja nopeasti, liikkeen tulee olla ketterää ja kevyttä. Sekä raskaita että pystyjä korvia esiintyy, korviin on kiinnitettävä huomiota. Karvapeitteen laatuun tulee kiinnittää huomiota, sen tulee olla kihartuvaa, karkeahkoa, ei liian pitkää ja runsasta, eikä liian niukkaa.

## 6.2. Suositukset jalostuskoirille ja yhdistelmille

### UNKARINPAIMENKOIRAT RY:N JALOSTUSOHJESÄÄNTÖ

*Siitoskoiran alaikäraja siitokseen käytettäessä on 24 kk. Nartun siitokseen käyttöä pitää harkita sen täytettyä kahdeksan vuotta. Jalostuskoirille tulee olla suoritettuna PEVISAn vaatimat terveystutkimukset. Jalostuskoirien tulee olla jalostustarkastettu ja hyväksytty siitokseen käytettäväksi tai vaihtoehtoisesti niiltä löytyy kahdelta eri tuomarilta virallisesta koiranäyttelystä saatu laatuarvostelu H, joista toinen on saatu koiran täytettyä 24 kk. Yhtä urosta tulisi käyttää Suomessa siitokseen enintään viisi (5) kertaa. Koiraa jolla on huonommat lonkat kuin C, ei tulisi käyttää siitokseen. Jos on olemassa jokin sellainen syy, että on aiheellista käyttää D-lonkkaista koiraa siitokseen, tulee tähän anoa poikkeuslupa jalostustoimikunnalta ja anomukseen tulee perusteellisesti perustella poikkeusluvan syyt. E-lonkkaista koiraa ei kuitenkaan suositella käytettäväksi siitokseen.*

Koska viimeisen jalostuksen tavoiteohjelman voimassaoloaikana on käytetty lonkkanivelen kasvuhäiriöisiä yksilöitä siitokseen, esim. koiraa jonka lonkkavian aste on E, on katsottu aiheelliseksi laittaa jalostusohjeeseen raja-arvo.

#### POIKKEUKSET:

Yllä oleviin voi hakea perusteltua poikkeusta jalostustoimikunnalta.

#### SUOSITUKSET:

- Kasvattajan tulee olla SKL-FKK:n ja Unkarinpaimenkoirat ry:n jäsen
- Kasvattajan tulee toimia kasvatustyössään SKL-FKK:n ja Unkarinpaimenkoirat ry:n toimintaperiaatteiden ja sääntöjen mukaisesti
- Kasvattajan tulee valita huolella pennuilleen vastuuntuntoiset ostajat sekä seurata aktiivisesti kasvattamiensa pentujen kehitystä ja hyvinvointia
- Pentujen luovutusikä on vähintään 7 viikkoa
- Kasvattajan tulee kertoa pentujen ostajille Unkarinpaimenkoirat ry:stä sekä mahdollisuudesta liittyä nk. pentujäseneksi.
- Pennun ostajaa tulee muistuttaa, että pumi on työkoira ja se vaatii peruskoulutuksen ja sosiaalistamisen pentuna, jotta siitä kasvaa yhteiskuntakelpoinen koira.
- Sukusiitosaste tulisi olla alle 3 (laskettuna 6:lla polvella), 6.5 suurempaa sukusiitosastetta ei suositella.
- Sukukatokertoimen tulisi olla mahdollisimman lähellä yhtä (laskettuna 6:lla polvella),

### 6.3 Rotujärjestön toimenpiteet

Rotujärjestö pyrkii suosituksillaan ohjaamaan kasvattajia käyttämään jalostuksessaan jalostuskoirina yksilöitä, jotka vastaavat edellä kuvattuja vaatimuksia.

- Yksittäisten jalostusyksilöiden liikakäyttöä tulee rajoittaa.
- Jalostuskoirat ovat tyypiltään, luonteeltaan ja rakenteeltaan rodunomaisia.
- Jalostuskoirat täyttävät PEVISA:n ehdot ja ovat muutenkin terveydeltään normaaleja.

Rotujärjestö tulee kartoittamaan edelleen terveystarkastuksilla kolmen vuoden välein ja jakamaan niistä saatua tietoa.

Jalostustarkastuksia järjestämällä pyritään saamaan tarkempaa tietoa rotumme tilasta, ja saamaan jalostukseen myös yksilöitä, jotka eivät käy koiranäyttelyissä.

Luonnetestejä järjestämällä seurataan rodun luonteen kehitystä.

Jalostustoimikunta vastaa kasvattajien jalostuskyselyihin ja auttaa näin valitsemaan kaikilta osiltaan hyviä jalostusyhdistelmiä.

Rotujärjestö on osaltaan mukana myös ulkomuototuomareiden koulutuksessa ja koulutusmateriaalin laadinnassa.

Rotujärjestö on järjestänyt vuosittain omille roduilleen erikoisnäyttelyn.

## 6.4 Uhat ja mahdollisuudet sekä varautuminen ongelmiin

Seuraavissa taulukoissa on esitetty rodun vahvuudet ja heikkoudet ja mahdollisuudet ja uhat.

VAHVUUDET	HEIKKOUEDET
<p><b>POPULAATIO:</b></p> <ul style="list-style-type: none"> <li>-reservissä käyttämätöntä jalostusmateriaalia</li> <li>-tuodaan uusia pumeja Suomeen</li> </ul>	<p><b>POPULAATIO</b></p> <ul style="list-style-type: none"> <li>-maailmanlaajuisesti kannan koko on liian pieni</li> <li>-liian vähän pitkän linjan kasvattajia</li> <li>-melko vähä kasvattajia</li> </ul>
<p><b>LUONNE:</b></p> <ul style="list-style-type: none"> <li>-luonteen johdosta sopii sekä seura- että harrastuskoiraksi</li> <li>-helposti koulutettava; oppii helposti</li> </ul>	<p><b>LUONNE:</b></p> <ul style="list-style-type: none"> <li>-esiintyy yhä hieman arkoja ja ääniarkoja pumeja</li> <li>-ei välttämättä ymmärretä pumin olevan pohjimmiltaan työkoira, jonka johdosta voi esiintyä käytösongelmia</li> <li>-eroahdistusta esiintyy jonkin verran</li> <li>-varsin epäyhtenäinen, yksilöitä täydestä työkoirasta seurakoiraan</li> </ul>
<p><b>KÄYTTÖMINAISUUDET:</b></p> <ul style="list-style-type: none"> <li>-rodun potentiaali, monimuotoisuus</li> </ul>	<p><b>KÄYTTÖMINAISUUDET:</b></p> <ul style="list-style-type: none"> <li>-käyttöominaisuudet ovat yksilöstä riippuen voimakkaammat tai heikommat. Voimakkaat käyttöominaisuudet omaavasta koirasta tulee väärissä käsissä helposti ongelmakoira</li> <li>-pennusta vaikea ennustaa miten voimakkaat sen käyttöominaisuudet ovat ja siksi pumeja aina silloin tällöin joudutaan sijoittamaan uudelleen.</li> </ul>
<p><b>TERVEYS:</b></p> <ul style="list-style-type: none"> <li>-keski-ikä kohtalaisen korkea</li> <li>-muutama sairaus</li> <li>-yhä melko terve rotu</li> </ul>	<p><b>TERVEYS:</b></p> <ul style="list-style-type: none"> <li>-pumilla esiintyy jonkin verran autoimmunisairauksia</li> <li>-dysplasiaa esiintyy jonkin verran</li> <li>-silmäsairauksia esiintyy jonkin verran</li> <li>-huonoja kyynärpäitä ja polvia esiintyy jonkin verran</li> </ul>

<p><b>MAHDOLLISUUDET</b></p> <p><b>POPULAATIO:</b></p> <ul style="list-style-type: none"> <li>-kasvattajien yhteistyön lisääminen sekä Suomessa että ulkomailla</li> <li>-tuontikoirat ja Unkarin B-rekisteri</li> <li>-kaksoisastutus</li> </ul> <p><b>LUONNE:</b></p> <ul style="list-style-type: none"> <li>-hyötykäyttö</li> <li>-harrastuskoira</li> </ul> <p><b>KÄYTTÖMINAISUUDET:</b></p> <ul style="list-style-type: none"> <li>-pumilla riittää kapasiteettia monella saralla ja osa ei ole vielä käytössä</li> </ul> <p><b>TERVEYS:</b></p> <ul style="list-style-type: none"> <li>-kasvattajien avoimuus ja yhteistyö</li> <li>-yleisimmin esiintyvät sairaudet helposti tutkittavissa ja havaittavissa</li> </ul> <p><b>ULKOMUOTO:</b></p> <ul style="list-style-type: none"> <li>-suunnitelmallisella ja huolellisella jalostustyöllä tavoitettavissa yhtenäisempi ilme</li> </ul> <p><b>MARKKINAPOTENTIAALI:</b></p> <ul style="list-style-type: none"> <li>-kysyntä kasvaa rodun mm. monipuolisten käyttöominaisuuksien johdosta</li> </ul>	<p><b>UHAT</b></p> <p><b>POPULAATIO</b></p> <ul style="list-style-type: none"> <li>-geenipohja pienenee entisestään</li> </ul> <p><b>LUONNE:</b></p> <ul style="list-style-type: none"> <li>-luonteet huononevat, jos siihen ei kiinnitetä jalostuksessa huomiota (geenipohjaa ei laajenneta laajentuminen luonteen kustannuksella)</li> </ul> <p><b>KÄYTTÖMINAISUUDET:</b></p> <ul style="list-style-type: none"> <li>-luonteiden huonontuessa ei sovi käyttökoiraksi</li> </ul> <p><b>TERVEYS:</b></p> <ul style="list-style-type: none"> <li>-autoimmunisairaudet lisääntyvät ja jalostusmateriaali pienenee</li> <li>-lonkkatilanne huononee</li> <li>-uusia sairauksia tulee lisää geenipohjan laajentuessa</li> <li>-ongelmien salailu</li> </ul> <p><b>ULKOMUOTO:</b></p> <ul style="list-style-type: none"> <li>--määrätyn ulkomuodon ihailu johtaa liian suureen sukulaisasteeseen.</li> <li>-käyttölinjaiset ja näyttelylinjaiset eriytyvät</li> </ul> <p>- MARKKINAPOTENTIAALI:-kysyntä romahtaa-</p>
--	--

## Riskien arvioiminen ja varautuminen ongelmiin.

RISKI	SYY	VARAUTUMINEN	VÄLTETÄÄN	MERKITYS
Jalostuspohja kaventuu entisestään	Liian vähän kasvattajia ja/tai jalostuskoiria  Karsitaan turhan paljon jalostuskoiria.  Käytetään toistuvasti samoja tai samansukuisia koiria jalostuksessa.	Pidetään silmällä tehokkaan populaation kokoa ja reagoidaan ajoissa.  Pyritään hankkimaan mahdollisimman erisukuisia yksilöitä.	Suunnitelmallisella ja pitkän tähtäimen jalostuksella.  Lisätään yhteistyötä kasvattajien kesken.  Käytetään hyväksi sukukatokertoimen ja sukusiitosasteen laskemista.	Jalostus vaikeutuu tai loppuu jos ei riittävästi jalostusmateriaalia ja/tai kasvattajia.
Autoimmuunisairaudet lisääntyvät. Rotu saa "omat" perinnölliset sairautensa.	Ei tunneta kunnolla sairauksia ja niiden ilmenemis muotoja eikä periytyvyyttä.	Tiedon lisääminen pennunostajille, kasvattajilla ja viranomaisille.	Jalostuksessa pyritään käyttämään terveitä koiria.  Pyritään selvittämään sairauksien taustatekijöitä.	Jalostus loppuu terveiden yksilöiden puutteesta.
Luonne muuttuu	Jalostetaan pelkästään käyttökoiraksi tai vain yhtä tarkoitusta, kuten koiranäyttelyitä, varten..  Unohdetaan luonne etsittäessä jotain muuta ominaisuutta.	Arvioidaan luonteita kriittisemmin ja laajemmin.  Kannustetaan luonnetestaamaan koiria.	Suositaan jalostuksessa hyväluonteisia- ja hermoisia koiria.  Järjestetään luonnetestejä ja/tai MH-kuvauksia.	Ei sovellu perhekoiraksi, kysyntä loppuu.  Luonteisiin liittyvät ongelmat lisääntyvät.
Pentukysyntä tai kasvatus romahtaa.	Sairauksien määrä kasvaa tai niiden laatu pahenee.  Huone maine (luonne, terveys, kasvattajat):	Kiinnitetään huomiota terveyteen, luonteisiin ja tarvittaessa myös kasvattajien toimintaa.	Ei käytetä jalostuksessa sairaita tai huonoluonteisia koiria ja vältetään ääniarkojen koirien käyttöä.  Tehdään yhteistyötä ja luodaan yhteiset säännöt ja tavoitteet.	Jalostus hiipuu jos pennuille ei kysyntää.

## 6.5 Toimintasuunnitelma ja tavoiteohjelman seuranta.

Toimenpiteiden aikataulu vuosille 2012-2017

VUOSI	2013	2014	2015	2016	2017
Toimenpiteet	<p>Terveyskysely kaikille unkarilaisten paimenkoirien omistajille.</p> <p>Pyritään järjestämään luonnetesti ja/tai MH-kuvaus.</p> <p>Pyritään järjestämään jalostus-tarkastus.</p>	<p>Pyritään järjestämään luonnetesti ja/tai MH-kuvaus.</p> <p>.</p> <p>Pyritään järjestämään jalostus-tarkastus</p>	<p>Pyritään järjestämään luonnetesti ja/tai MH-kuvaus.</p> <p>Pyritään järjestämään jalostus-tarkastus</p>	<p>Terveyskysely kaikille unkarilaisten paimenkoirien omistajille.</p> <p>Pyritään järjestämään luonnetesti ja/tai MH-kuvaus.</p> <p>.</p> <p>Pyritään järjestämään jalostus-tarkastus</p>	<p>Pyritään järjestämään luonnetesti ja/tai MH-kuvaus.</p> <p>.</p> <p>Pyritään järjestämään jalostus-tarkastus</p>

Rotujärjestön keinot, millä tavoitteisiin pyritään.

Noudatetaan SKL-FKK:n jalostukseen liittyviä ohjeita ja määräyksiä, rodun PEVISA määräyksiä, Unkarinpaimenkoirat ry:n sääntöjä, pentuvälityksen ohjeita ja kasvattajasitoumusta.

Kerätään jalostuksessa tarvittavia tietoja.

Järjestetään rotupalavereja, jalostus- ja jälkeläistarkastuksia, jalostukseen liittyviä luentoja ja luonnetestejä.

Kannustetaan kasvattajia yhteistyöhön ja avoimuuteen, terveystutkituttamaan koiria ja luonnetestauttamaan koiria.

Annetaan kasvattajille ja rodun harrastajille rotuun liittyvää tietoa.

## 6.6 Tavoiteohjelman toteutuksen seuranta

Jalostustoimikunta on ensisijaisesti vastuussa tavoiteohjelman noudattamisesta ja sen toteutumisen seurannasta. Koska jalostustoimikunta on hallituksen alaisuudessa, hallitus kuitenkin viime kädessä valvoo tavoiteohjelman noudattamista. Rotujärjestö on velvollinen huomioimaan jalostuksen tavoiteohjelman tavoitteet vuotuista toimintasuunnitelmaansa laatiessaan.

Jalostustoimikunta kerää tietoja mm. tutkimustuloksia, rekisteröinnit, terveyskysely jne. ja kokoaa niistä tilastoja ja julkaisee niitä rotujärjestön julkaisussa. Terveyskysely tehdään kolmen vuoden välein. Luonneominaisuuksien seurantaan kiinnitetään huomiota ja pyritään järjestämään luonnetestejä, jotta kaikki halukkaat saisivat koiransa testiin. Myös muita rotuun liittyviä tutkimuksia ja artikkeleita pyritään julkaisemaan. Rotujärjestö pyrkii myös järjestämään jalostus- ja kasvattajapäiviä sekä erilaisia luentoja. Tämä jalostuksen tavoiteohjelma pyritään pitämään rodun kehityksen tasalla ja se tarkistetaan vähintään viiden vuoden välein.

## **7. LÄHTEET**

- Pumin edellinen JTO vuosille 2006–2011 (Liite 1)
- Kennelliiton julkaisemat artikkelit
- Unkarinpaimenkoirien vuosikirjat 2006 – 2009
- Kennelliiton jalostustietojärjestelmä Koiranet

## **8. LIITTEET**

- Pumin JTO vuosille 2006–2011



- Anghi, Csaba (1936). *A magyar pásztorkutyák és a külföldi rakonfajták*. Scholtz bizománya. Spinger nyomda. Budapest.
- Anghi, Csaba (1934). *A magyar kutyafajtákról*. A Természet
- Anghi, Csaba (1935a). *A magyar pásztorkutyák*. Természettudományi Közlöny.
- Anghi, Csaba (1935b). *A magyar pásztorkutyák terminológiája, jellegleírása és standardja*. Debreceni Szemle
- Buzzi, Géza (1915). *A magyar juhász- vagy pásztorebek*. A Természet.
- Független Diszplázia Bizottság (FDB). *Pumien lonkkakuvatuloksia Unkarista*. Osoitteessa <http://www.fdb.hu>. Haettu 7.11.2005.
- Genetica. Genetica AB. Osoitteessa: <http://www.genetica.se>. Haettu 5.11.2005.
- Hohtela Riitta (toim.). (1998). *Unkarinpaimenkoirat ry:n vuosikirja 1997*. Unkarinpaimenkoirat ry. Hungária Pumi Klub (a). *Pumien rekisteröinteihin liittyviä tilastoja*. Osoitteessa <http://pumiklub.eblap.hu/teneyeszinfor.htm>. Haettu 31.10.2005
- Hungária Pumi Klub (b). *Pumien lonkkakuvatuloksia Unkarista*. <http://pumiklub.eblap.hu/egeszseg.htm>. Haettu 31.10.2005
- Kangasvuo, Inkeri (2004) *Jalostussolmuja*. Osoitteessa <http://koiranjalostus.fi/artikkelit.html>. Haettu 31.10.2005
- Lankinen, Jorma. *Luonnetestitetokanta*. Osoitteessa [http://www.dogsports-online.com/CGI\\_BIN/lte/db\\_manager.pl?setup\\_file=ltestit.setuo&view\\_database\\_button=true](http://www.dogsports-online.com/CGI_BIN/lte/db_manager.pl?setup_file=ltestit.setuo&view_database_button=true). Haettu 27.10.2005
- Laitinen, Leena (toim.) (1996). *Pumien näyttelyarvostelut v. 1995*. Unkarinpaimenkoirat ry.
- Laitinen, Leena (toim.) (1997). *Näyttelyarvostelut, tutkimus- ja koetulokset, rekisteröinnit v. 1996*. Unkarinpaimenkoirat ry.
- Laitinen, Leena (toim.) (1999). *Unkarinpaimenkoirat ry:n vuosikirja 1998*. Unkarinpaimenkoirat ry
- Laitinen, Leena (toim.) (2000). *Unkarinpaimenkoirat ry:n vuosikirja 1999*. Helsinki. Unkarinpaimenkoirat ry
- Laitinen, Leena (toim.) (2001). *Unkarinpaimenkoirat ry:n vuosikirja 2000*. Helsinki. Unkarinpaimenkoirat ry
- Laitinen, Leena (toim.) (2002). *Unkarinpaimenkoirat ry:n vuosikirja 2001*. Helsinki. Unkarinpaimenkoirat ry
- Lastikka, Leeni & Puhakka, Eija(2004–2007). *Pumit luonnetestissä*. Teoksessa E. Puhakka (toim.) *Unkarinpaimenkoirien 30-vuotishistoriikki*. Osoitteessa <http://www.unkarinpaimenkoirat.com/>.
- Levy, Chris(2004). *Pumin tilanne USA:ssa*. Konferenssiesitelmä Budapestissä 16.9.2004.
- Liman, Annie. *Koirilla esiintyviä perinnöllisiä sairauksia ja vikoja sekä niiden vastustamisesta*. Jalostusneuvojen peruskurssi 27.–28.01.2001, Espoo
- Länger, György (1996). *A PUMI*. Teoksessa M. Mészáros, G. Länger & Z. Szabo (toim.) *PULI, PUMI, MUDI*. Elek és társa Könyvkiadó, Budapest, 102.
- Länger, György (2005). *A pumitenyésztés története*. Teoksessa M. Mészáros, G. Länger & Z. Szabo (toim.) *PULI, PUMI, MUDI*. Elek és társa Könyvkiadó, Budapest, 109–111.
- Lovassy, Sándor (1919). *A magyar pásztorkutyák*. Természettudományi Közlöny.
- Madewell, B.R., Stannard, A.A., Pulley, L.T. & Nelson V. G. (1980). *Oral eosinophilic granuloma in Siberian husky dogs*. J. Amer Vet Med Assoc. 177, 701-703.
- Mar Vista Animal Medical Center. *Eosinofiilinen granulooma*. Osoitteessa [http://www.marvistavet.com/htm/eosinophilic\\_granuloma.html](http://www.marvistavet.com/htm/eosinophilic_granuloma.html). Haettu 2.2.2006
- Multamäki, Terhi & Puhakka, Eija (2004–2007). *Unkarilaiset palveluskoirina*. Teoksessa E. Puhakka (toim.) *Unkarinpaimenkoirien 30-vuotishistoriikki*. Osoitteessa <http://www.unkarinpaimenkoirat.com/>.
- Multamäki, Terhi (2004–2007) *Unkarilaiset pelastuskoirina*. Teoksessa E. Puhakka (toim.) *Unkarinpaimenkoirien 30-vuotishistoriikki*. Osoitteessa <http://www.unkarinpaimenkoirat.com/>.
- Mäki, Katariina (a). *Pienten populaatioiden jalostus*. Kotieläintieteen laitos/kotieläinten jalostustiede, Helsingin yliopisto

- Mäki, Katariina (b). *Sukulaissuhteesta sukusiitokseen*. Osotteesta <http://www.koiranjalostus.fi/katariina4.pdf>. Haettu 31.10.2005
- Mäki, Katariina ja Ekman, Tarja (2003). *Terveempien koirarotujen puolesta - sukusiitosdepressiota ja matadorijalostusta vastaan*. Osoitteessa: <http://www.koiranjalostus.fi/artikkelit.html>. Haettu 31.10.2005
- Orthopedic Foundation for Animals (OFA). *Pumien lonkkakuvaustuloksia USA:sta*. <http://www.offa.org/results.html?page=1#results>. Haettu 31.1.2006
- Paatsama, Saki (2000). *Terve ja sairas koira*. Keuruu, 209, 234.
- Pohjanen, Eeva-Liisa & Puhakka, Eija (2004–2007) Unkarinpaimenkoirien agilityhistoriaa. Teoksessa E. Puhakka (toim.) *Unkarinpaimenkoirien 30-vuotishistoriikki*. Osoitteessa <http://www.unkarinpaimenkoirat.com/>.
- Puhakka, Eija (2003). SKK HUNDDATA. *Unkarinpaimenkoirat -lehti 20* (1), 18–20.
- Puhakka, Eija (2005a) Suomen pumikanta. *Unkarinpaimenkoirat -lehti 22* (1), 23–27.
- Puhakka, Eija (toim.) (2003) *Unkarinpaimenkoirat ry:n Vuosikirja 2002*. Jyväskylä. Unkarinpaimenkoirat ry.
- Puhakka, Eija (toim.) (2004) *Unkarinpaimenkoirat ry:n Vuosikirja 2003*. Jyväskylä. Unkarinpaimenkoirat ry.
- Puhakka, Eija (toim.) (2005b) *Unkarinpaimenkoirat ry:n Vuosikirja 2004*. Jyväskylä. Unkarinpaimenkoirat ry.
- Puhakka, Eija (toim.) (2004–2007). *Unkarin paimenkoirien 30-vuotishistoriikki*. Osoitteessa <http://www.unkarinpaimenkoirat.com/>.
- Pumi Adatbank. *Unkarilaisten pumien tietokanta*. Osoitteessa <http://www.pumi.hu>. Haettu 1.2.2006
- Raitsits, Emil (1919). *A magyar eb*. A. Természet
- Raitsits, Emil (1924). *A magyar kutyák*. Centrum Kiadóvállalat Részvénytársaság, Budapest
- Raitsits, Emil (1928). *Pumitenyésztésünk*. A. Természet
- Ruotsin Kennelliitto. *SKK Hunddata*. Osoitteessa <http://kennet.skk.se/hunddata/>. Haettu 31.10.2005
- Suomen Kennelliitto. *KoiraNet -jalostustietojärjestelmä*. Osoitteessa <http://jalostus.kennelliitto.fi/>. Haettu 31.10.2005
- Suomen Kennelliitto (2002). *Pumin rotumääritelmä (nro 56)*. Osoitteessa <http://kennelliitto.fi/NR/rdonlyres/18053240-86FB-4B77-91D4-2D4B2656F532/0/pumi729.pdf>. Haettu 31.10.2005
- Svenska klubben För Ungerska Rashundar (SvkFUR). *Rasspecifika Avelsstrategier för pumi (RAS)*. Käsikirjoitus. 2.11.2005
- Torpström, Taru & Puhakka, Eija (2004-2007). Unkarinpaimenkoirien tokohistoriaa. Teoksessa E. Puhakka (toim.) *Unkarinpaimenkoirien 30-vuotishistoriikki*. Osoitteessa <http://www.unkarinpaimenkoirat.com/>.
- Unkarinpaimenkoirat ry. (2002). *Pumin jalostuksentavoiteohjelma*. Monistelehtinen Veresi Akácós kennel. *Unkarilaisten pumikenneleiden sukupuu*. Osoitteessa [http://pumik.uw.hu/hu\\_apumi\\_teneyeszetek.html](http://pumik.uw.hu/hu_apumi_teneyeszetek.html). Haettu 7.11.2005
- Wikström, Birgitta (1995). *Koiran sairaudet*. Hämeenlinna, 58,143.